

VÝROČNÍ ZPRÁVA 2011



MĚSTSKÉ LESY
HRADEC KRÁLOVÉ
1991 - 2011

„KROK DO PŘÍRODY“

ÚVODNÍ SLOVO PŘEDSEDKYŇE
PŘEDSTAVENSTVA

ÚVODNÍ SLOVO ŘEDITELE SPOLEČNOSTI
ZÁKLADNÍ IDENTIFIKAČNÍ ÚDAJE

strana 7-10



HOSPODÁŘSKÉ VÝSLEDKY
ZA ROK 2011

strana 30-35

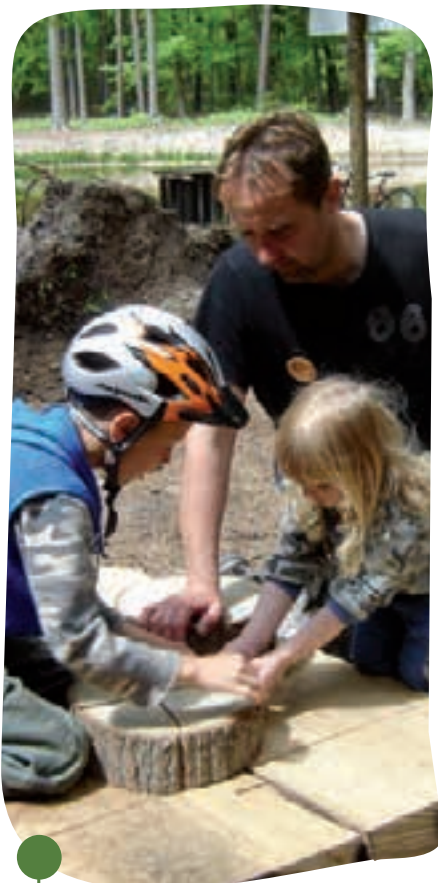
SLOŽENÍ ORGÁNŮ A MANAGEMENTU
SPOLEČNOSTI

PROFIL SPOLEČNOSTI
CERTIFIKÁTY, LICENCE, OSVĚDČENÍ A OCENĚNÍ

strana 11-14



ZPRÁVA
AUDITORA
strana 57-59



ZPRÁVA
O ČINNOSTI
strana 15-29



MĚSTSKÉ LESY

HRADEC KRÁLOVÉ
1991 - 2011

„KROK DO PŘÍRODY“

ÚČETNÍ ZÁVĚRKA K 31. 12. 2011

ZPRÁVA O VZTAZÍCH MEZI OVLÁDANOU A OVLÁDAJÍCÍ OSOBOU

strana 36-56

A close-up photograph of a tree trunk cross-section, showing concentric growth rings and radial cracks. Overlaid on the image are five horizontal green lines, each starting with a solid green circle on the left and extending to the right edge of the frame. The circles are positioned at approximately the 20%, 30%, 40%, 50%, and 70% marks of the image's vertical height.

MEZNÍKY MĚSTSKÝCH LESŮ HRADEC KRÁLOVÉ



MĚSTSKÉ LESY HRADEC KRÁLOVÉ

- 1991** Navrácení lesů zpět městu, vznik příspěvkové organizace MLHK
- 1996** Vyhlášení dobývacího prostoru Běleč nad Orlicí
- 1998** Otevření těžebny Marokánka
- 2001** Zřízení akciové společnosti
- 2005** Oprava cyklistické a in-line stezky Hradečnice
- 2006** Zahájení práce s dětmi – Lesní škola
- 2008** Oprava Mazurovy chalupy
- 2010** Oprava cyklistické a in-line stezky Písečnice
- 2011** Transformace společnosti



MĚSTSKÉ LESY

HRADEC KRÁLOVÉ

1991 - 2011

„KROK DO PŘÍRODY“

A photograph of a forest with tall trees. The trees in the foreground have green and yellow leaves, while the trees in the background are mostly green. The ground is covered with fallen leaves and twigs.

**ÚVODNÍ SLOVO
PŘEDSEDKYNĚ PŘEDSTAVENSTVA**

**ÚVODNÍ SLOVO ŘEDITELE SPOLEČNOSTI
ZÁKLADNÍ IDENTIFIKAČNÍ ÚDAJE**



1. ÚVODNÍ SLOVO PŘEDSEDKYNĚ PŘEDSTAVENSTVA

Vážení akcionáři,

dovolu mi, abych vám předložila výroční zprávu Městských lesů Hradec Králové a.s. za rok 2011.

Tento rok byl pro naši společnost zcela výjimečný. Po 20 letech úspěšného vedení odešel z postu ředitele Ing. Zdeněk Petřík a na jeho místo byl představenstvem jmenován Ing. Milan Zerzán. Tento dlouholetý zaměstnanec přesvědčil členy představenstva jednak svojí znalostí problematiky městských lesů, ale hlavně svojí vizí vývoje společnosti. Nastoupil 1. 7. 2011 a za poměrně krátký čas se mu podařilo tyto vize začít naplňovat.

Nejprve to byly organizační změny, které měly za cíl optimalizovat organizační strukturu. Byla provedena analýza nákladů společnosti, která přinesla úspory a zefektivnění činnosti. V září byl představenstvu předložen návrh Globální strategie společnosti do roku 2014 a návrh na nový vizuální styl. Práce s médii a na novém logu podstatnou měrou přispěly k lepší informovanosti občanů o aktuálním dění a aktivitách společnosti.

Po celý podzim probíhala inventarizace majetku a přehodnocení potřebného majetku pro fungování společnosti. Byla připravena nová nájemní smlouva a 15. 5. 2012 projedná valná hromada záměr navýšení jmění společnosti o potřebný majetek a změnu kategorie lesů z hospodářských na lesy zvláštního určení se zvýšenou rekreační funkcí.

Rok 2011 lze považovat za úspěšný, hospodářský výsledek byl splněn podle plánu a společnost si vytváří dostatečnou finanční rezervu pro další roky. Lze konstatovat, že při porovnání hospodaření našich lesů s lesy státními, soukromými nebo i jinými obecními dosahují Městské lesy Hradec Králové a.s. velmi dobrých hospodářských výsledků.

Loňský rok byl kromě celé řady interních změn zacílen i na zvýšení aktivit pro návštěvníky královéhradeckých příměstských lesů. Otevřeli jsme trasu pro vozičkáře, založili tradici uctívání patronů lesníků a myslivců, kterými jsou svatý Hubert a svatý Eustach. Poutní místo se sochou svatého Huberta bylo slavnostně odhaleno za účasti čelních představitelů města a posvěceno královéhradeckým biskupem na podzim loňského roku. Tato akce byla zahrnuta jako součást oslav jubilejního 20. výročí vzniku společnosti Městské lesy Hradec Králové, jejichž hlavní část se odehrála u rekreačního objektu Mazurova chalupa. Obrovský zájem veřejnosti potvrdil, že takovéto aktivity jsou správnou a vítanou volbou.

Osobně považuji první půlrok činnosti nového vedení akciové společnosti Městské lesy Hradec Králové za úspěšný a doufám, že budeme společně pokračovat v dalších letech v naplňování cílů daných strategií společnosti.

Ing. arch. Lenka Zídková
předsedkyně představenstva
Městské lesy Hradec Králové a.s.



2. ÚVODNÍ SLOVO ŘEDITELE SPOLEČNOSTI

Vážení akcionáři,

rok 2011 lze považovat za velmi úspěšný, protože byly bezezbytku naplněny všechny významné ukazatele.

S novým vedením společnosti přišla po 20 letech celá řada změn a potřeba transformace firmy. Aby vše probíhalo smysluplně a systematicky, byla předložena nová strategie společnosti, která klade důraz na transparentnost společnosti vůči okolí, rozvoj marketingových aktivit, zefektivnění řídicích procesů, vytváření kvalitních podmínek pro rozvoj volnočasových aktivit veřejnosti, rozšíření nabídky produktů a služeb, ale také pro rozvoj odborné úrovně zaměstnanců.

Po přijetí nové strategie firmy řídicími orgány společnosti byl jedním z prvních úkolů audit veškerých firemních dokumentů a směrnic. Ty byly postupně upraveny tak, aby odpovídaly aktuálním zákonům a směrnicím v dané oblasti. Účinnost většiny nových písemností vstoupila v platnost od 1. 1. 2012.

Změny v komunikaci společnosti jsou vedeny rovněž od počátku nástupu nového vedení. Firma postupně přešla k jednodušší a čitelnější vizuální identitě, která se odvíjí od nového logotypu a jednotného firemního designu. Tyto prvky jsou ukotveny v manuálu jednotného vizuálního stylu. Ruku v ruce s touto aktivitou byly vytvořeny značky a logotypy vlastních produktů. Jedná se o značku „Hradecký kapr“ a „Hradecká zvěřina“. Nyní se připravuje logotyp pro další značku, a to „Hradecký med“. Uvedené produkty jsou unikátní svým původem a kvalitou, neboť na území královéhradeckých městských lesů se nacházejí chráněné přírodní lokality a přírodě blízký šetrný způsob hospodaření jim dodává na výjimečnosti.

V oblasti komunikace s veřejností byly učiněny kroky k navázání hlubší spolupráce s tiskovým oddělením vlastníka společnosti, Statutárním městem Hradec Králové. Prostřednictvím zmíněného oddělení jsou organizována mediální setkání a formulována stanoviska společnosti. Společnost nyní měsíčně vydává minimálně dvě tiskové zprávy s informacemi o aktuálním dění a komunikuje s veřejností prostřednictvím aktualizovaných webových stránek a sociálních sítí.

Hlavní prodejní komoditou společnosti je dříví a štěrkopísek. Trvalým a stěžejním úkolem provozního úseku je zajištění včasných dodávek těchto komodit v dané kvalitě a parametrech s minimálním počtem pohledávek po lhůtě splatnosti. Plnění tohoto úkolu se v roce 2011 dařilo bez výrazných komplikací i díky dobře ošetřeným smluvním vztahům s odběrateli. Průměrné zpeněžení dříví je historicky nejvyšší - 1 501 Kč za m³ prodaného surového dříví z odvozního místa, a to především díky včasnému umístování dodávek na trh. Naopak u štěrkopísku je vidět meziroční propad ve zpeněžení zhruba o 5 Kč/m³ na 120 Kč za m³ z důvodu změny struktury odběratelů na trhu.

Fyzický počet pracovníků klesl ze 44 na počátku roku na 39 k 31. 12. 2011. Předpokládaný vývoj v souladu se strategií společnosti je pozvolný pokles v kategorii stálých zaměstnanců a nárůst využívání služeb soukromých podnikatelů při sezónních pracích. Management firmy zde vidí do budoucna výraznou úsporu nákladů.

S potěšením mohu konstatovat, že finanční zdraví společnosti je více než dobré. Máme dostatečné množství finančních prostředků pro krytí případných rizik vyplývajících z nestability v lesnicko - dřevařském sektoru, potažmo z krize ve stavebnictví. I v této nejisté době se nám úspěšně daří naplňovat naše poslání starat se o svěžený majetek s péčí řádného lesního hospodáře.

Závěrem chci poděkovat všem zástupcům Statutárního města Hradec Králové, kteří nám v roce 2011 pomáhali realizovat naše plány a záměry. Za stávající výborný stav hospodaření společnosti patří velké poděkování i všem jejím zaměstnancům.

Ing. Milan Zerzán
ředitel společnosti
Městské lesy Hradec Králové a.s.



3. ZÁKLADNÍ IDENTIFIKAČNÍ ÚDAJE

Společnost:	Městské lesy Hradec Králové a.s.
Sídlo:	Přemyslova čp. 219, 500 08 Hradec Králové
Právní forma:	Akciová společnost
Identifikační číslo:	25962523
Daňové identifikační číslo:	CZ25962523
Datum zápisu společnosti:	14. prosince 2001
Soud:	Krajský soud v Hradci Králové
Spisová značka:	B 2220
Základní kapitál:	7 500 000 Kč
Splaceno:	100 %
Akcie:	Kmenové akcie na jméno, hodnota: 100 000 Kč, počet akcií: 75
Osoby podílející se na základním kapitálu:	Město Hradec Králové 100 %

Předmět činnosti:

- Ubytovací služby
- Maloobchod provozovaný mimo řádné provozovny
- Velkoobchod
- Specializovaný maloobchod
- Poskytování služeb pro zemědělství a zahradnictví
- Lesnictví, těžba dřeva a poskytování služeb v myslivosti
- Provádění staveb, jejich změn a odstraňování
- Nakládání s odpady (vyjma nebezpečných)
- Hornická činnost dle oprávnění v rozsahu těchto předmětů činnosti:
 - otvírka, příprava a dobývání výhradních ložisek šterkopísku mimo těžby z vody,
 - zřizování, zajišťování a likvidace lomů,
 - úprava a zušlechťování nerostů prováděné v souvislosti s jejich dobýváním,
 - zřizování a provozování odvalů, výsypek a odkališť při výše uváděných činnostech
- Zemědělství, včetně prodeje nezpracovaných zemědělských výrobků za účelem zpracování nebo dalšího prodeje a chov ryb.



**SLOŽENÍ ORGÁNŮ
A MANAGEMENTU SPOLEČNOSTI**

**PROFIL SPOLEČNOSTI
CERTIFIKÁTY, LICENCE, OSVĚDČENÍ A OCENĚNÍ**



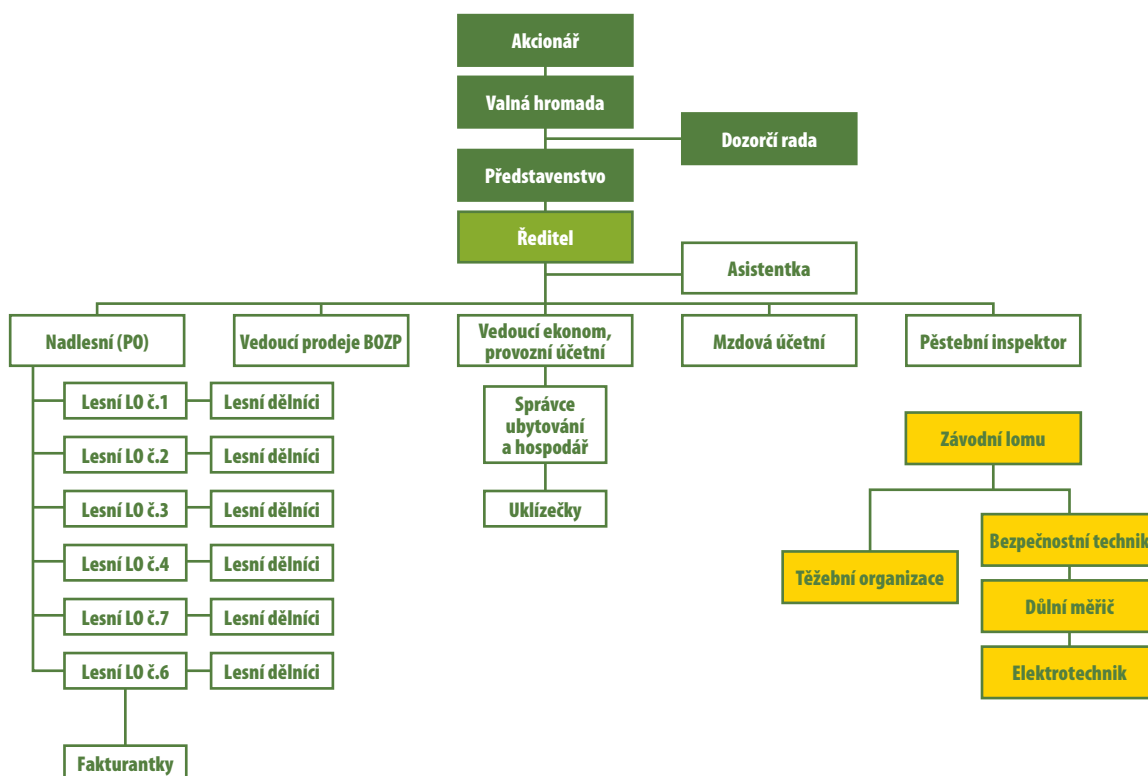
4. SLOŽENÍ ORGÁNŮ A MANAGEMENTU SPOLEČNOSTI

Složení orgánů společnosti k 31. 12. 2011:

Představenstvo Ing. arch. Lenka Zídková, předsedkyně představenstva
 Bc. Leoš Kučera, místopředseda představenstva
 Ing. Jiří Seidler, člen představenstva
 Ing. Jiří Oliva, člen představenstva
 Doc. Ing. arch. Vladimíra Šilhánková Ph.D., člen představenstva

Dozorčí rada
 Ing. Miroslav Zbudil, předseda dozorčí rady
 MUDr. Zdeněk Fink, místopředseda dozorčí rady
 Tomáš Jankovský, člen dozorčí rady

Organizační schéma společnosti k 31. 12. 2011:





5. PROFIL SPOLEČNOSTI

„Lesy s tradicí přes 700 let“

Městské lesy Hradec Králové a.s. jsou samostatně hospodařící obchodní společností vlastněnou Statutárním městem Hradec Králové obhospodařující lesní a rybníční majetek města a provozující těžbu štěrkopísku.

Pro město Hradec Králové a jeho obyvatele představují příměstské lesy navazující bezprostředně na jeho jižní a východní hranici možnost odpočinku a rekreace v dosahu městské dopravy s využitím veškeré pohostinnosti lesa. Město Hradec Králové získalo lesy již v roce 1307 jako dar od římského krále Albrechta a od té doby je lidé začali intenzivněji využívat a přetvářet. Počátkem 90. let se vracejí příměstské lesy i rybníky Statutárnímu městu Hradec Králové a začíná na nich hospodařit nejprve příspěvková organizace Městské lesy Hradec Králové, později akciová společnost Městské lesy Hradec Králové.

Společnost byla založena za účelem správy a rozvoje majetku Statutárního města Hradec Králové, podnikání s ním, plnění veřejně prospěšných služeb a má zejména obecně prospěšné poslání. Tento účel spočívá v udržování a zlepšování stavu městských lesů, v trvalém zajištění vyrovnanosti lesní produkce se zaměřením na přírodě blízké hospodaření, v trvalém zajišťování rozvoje obnovitelných produktů lesa a jiných užitků z hospodaření pro současnou i budoucí generace.

Na území, které společnost spravuje, mají převahu lesy s vysoce kvalitní borovicí lesní tvořící genovou základnu východočeské borovice vyznačující se rovným kmenem s jemným větvením.

Dnes akciová společnost hospodaří na ploše přibližně 3 817 ha přírodě blízkým způsobem. Na konci minulého století rozšířila svoji činnost o provoz těžby štěrkopísku otevřením písníku Marokánka. Od roku 2002 se snaží postupnými kroky opravovat a rozšiřovat historické rybníční soustavy v lesích a rekreační zázemí pro návštěvníky lesů.

V roce 2011 přistoupila firma ke změně své vizuální identity. Nová podoba identity odráží současnou filozofii společnosti přiblížit městské lesy více lidem a vedle těžby dřeva, písku a rybníkářství vyzvednout hlavně rekreační vlastnosti lesů. Po vizuální stránce nepůsobí logotyp jako znak úřadu, ale díky volným tahům štětce, kterými je tvořen symbol, působí přátelským dojmem.

Záměrem bylo vyjádřit tři nejdůležitější symboly, které charakterizují městské lesy. Logotyp tvoří borovice, která je hlavní a nejcharakterističtější dřevinou hradeckých lesů a která je svou mohutností a čistotou tvarů známá odborné veřejnosti po celé ČR. Symbolizuje také stabilitu a rozhled společnosti. Dále je v logotypu svým listem zastoupen dub. Ten je rovněž významnou dřevinou hojně zastoupenou na území městských lesů a vyjadřuje dlouhověkost a mohutnost lesů. Třetím prvkem je písečná cesta, která symbolizuje hustou síť lesních cest a pěšin, na kterých se rekreační činnost (pěší turistika, cyklistika, běh, běh na lyžích, jízda na koních, atd.) nejvíce odehrává. Představuje také otevřenost, cestu do budoucnosti a v neposlední řadě těžební písek jako velmi významnou komoditu Městských lesů Hradec Králové. Barevnost navazuje na tyto tři symboly. Tmavě zelená barva představuje jehličnaté stromy, světle zelená stromy listnaté a žlutá je charakteristická pro písek.



6. CERTIFIKÁTY, LICENCE, OSVĚDČENÍ A OCENĚNÍ

Certifikát PEFC



Licence pro výkon odborného
lesního hospodáře



Licence k uvádění do běhu
reprodukčního materiálu lesních dřevin



Osvědčení o odborné způsobilosti
k zacházení s přípravky na ochranu rostlin



Certifikát TOP 20



Certifikát
systému řízení výroby





ZPRÁVA O ČINNOSTI



7. ZPRÁVA O ČINNOSTI

7.1 Zpráva za provozní úsek

Trvalým a stěžejním úkolem provozního úseku je zajištění včasné dodávky dříví a štěrkopísku v dané kvalitě a parametrech s minimálním počtem pohledávek po splatnosti.

Plnění tohoto úkolu se v roce 2011 dařilo bez výrazných komplikací i díky dobře ošetřeným smluvním vztahům s odběrateli. Zpeněžení dříví je dobré vzhledem k včasnému umístování dodávek na trh. Naopak u štěrkopísku je vidět meziroční propad ve zpeněžení zhruba o 5 Kč/m³ (cca 700 tis. Kč/rok) z důvodu změny struktury odběratelů.

7.1.1 Těžební a pěstební činnost

Hospodářské záměry vlastníka odpovídají i hlavním zásadám evropské lesnické organizace PRO SILVA propagující přírodě blízké hospodaření. Lesy města Hradec Králové jsou v ní prezentovány jako demonstrační objekt přírodě blízkého hospodaření na štěrkopískových stanovištích.

V lesích města Hradec Králové se nachází na ploše 3 631 ha rozsáhlé porosty borovice lesní (zastoupení 67 %). Tyto porosty rostou na chudých štěrkopískových nánosích řeky Orlice s výškou nánosů od hladiny spodní vody okolo 8-15 m v kraji s nízkými dešťovými srážkami. Ročně zde naprší jen kolem 550 mm vodního sloupce. Přesto dosahují zdejší porosty vysoké kvality, téměř nejlepší v České republice.

Historický výskyt borovice na Královéhradecku i nepřímo potvrzují názvy místních obcí jako Bor, Borohrádek, Borek, Borovinka, Chvojno aj. První záznamy o výskytu borovice pocházejí až z 16. století, kdy už byly mnohé lesy záměrně člověkem přeměněny, a jde jen obtížně zjistit, jaké zastoupení tato dřevina ve smíšených lesích měla.

Hlavním směrem hospodaření na těchto stanovištích se štěrkopískovými nánosy je v co největší míře využití přirozené obnovy vysoce kvalitního ekotypu východočeské borovice při kopírování přírodního procesu obnovy lesa „při požáru“. Clonné seče se v podmínkách na zpravovaném území vlivem malého úhrnu srážek a snížení slunečního záření ukázaly jako nevhodné. Borové porosty zachycují intercepci okolo 30 % srážek a další vodu odjímají z půdy svými kořeny (desukce). Tím je ztížena její obnova pod mateřským porostem.

Dnes se společnost snaží na těchto stanovištích hospodařit přírodě blízkým způsobem a kopírovat přírodní procesy při obnově lesních porostů. V tomto případě však nepoužívá ohně. Lesní požáry jsou zde trvalým nebezpečím. Jsou způsobované většinou neukázněnými návštěvníky lesa. Místo ohně využívají lesníci energie spoutané do diesellových motorů v lesních traktorech a v motorových pilách.

Obnovu lesních porostů provádí společnost v zimě, kácí stromy borovice ve stáří 110 - 150 roků a na ploše ponechává 10 - 15 nej kvalitnějších stromů (výstavků) na 1 ha pro zajištění kvalitního genetického materiálu při následné přirozené obnově těchto lesních porostů. Traktory s adaptéry drtiče klestu a diskových bran podrtí klest a odstraní z lesní půdy v pruzích vrstvu humusu až na písčité podloží. Plocha musí být připravena do doby, kdy se začnou na jaře otvírat teplem první šišky. Vše ostatní již zařídí přírodní síly. V posledních letech plodí dospělé borové porosty každým rokem a v dvouletých cyklech je vždy velká úroda šišek. Po opadu semene a jeho vzklíčení se objeví až 150 tis. semenáčků borovice lesní na 1 ha. V pěti letech, po přirozeném samozřeďování vlivem sypavky borové, zůstane v porostu kolem 25 tis. mladých stromků. Až tehdy zde začínají lesníci s výchovou obnovených lesních porostů vysoce kvalitní východočeské borovice lesní první prořezávkou. Do té doby zde pracovaly jen přírodní síly.

Výhody přirozené obnovy jsou nesporné. Jedná se o nejpřirozenější a nejlevnější zalesnění ověřeným genetickým materiálem z kvalitních porostů, je zaručen příznivý vývoj kořenové soustavy a příroda má možnost provést selekci vývoje nevhodných jedinců z 10násobného množství jedinců než při umělé obnově. Tak dá základ budoucímu zdravému porostu.



Porovnání Zprávy o stavu lesa a lesního hospodářství České republiky za rok 2010 s výsledky a.s. za rok 2011:

	Státní lesy	Soukromé lesy	Obecní lesy	Městské lesy Hradec Králové a.s.
Průměrné zpeněžení dříví (Kč/m³)	1 137	1 301	1 277	1 501
Zisk před zdaněním v Kč/ha (včetně příspěvků na hospodaření)	2 311	1 521	450	1 774*
Obnova lesa v Kč/ha	72 773	57 294	71 491	42 500
Prořezávky v Kč/ha	8 612	6 626	6 477	5 342
Těžba dřeva v Kč/ha	315	191	199	113
Přibližování dřeva v Kč/ha	239	220	224	197
Oprava a údržba cest v Kč/ha	672	479	354	361

* Zisk před zdaněním je uveden včetně tvorby rezerv a platby nájemného majiteli.

7.1.2. Prodej palivového dříví

Od roku 2009 společnost nabízí celoroční prodej rovnaného palivového dříví. Jedná se o dříví krácené na délku polen 1m, převážně i štípané, což je lepší z hlediska vysychání a snazší manipulace. Na spravovaném území mají převahu vysoce kvalitní borovice lesní tvořící genovou základnu východočeské borovice, které se vyznačují rovným kmenem s jemným větvením. V těžbě listnatého dřeva převažují dub, bříza, olše a lípa. Dříví je manipulováno ve všech třídách jakosti a dle požadavků odběratelů.

Dříví se prodává v prostorových metrech (prm = polena o délce 1 m x 1 m výšce a 1 m šířce). V případě zájmu jsou krácena polena i na kratší délky (50 cm - kotle na dříví, 33 cm - krbová kamna).

Od roku 2011 jsou v prodeji i pytlovaná polínka o délce 20 cm, jak jehličnatá, vhodná na podpal, tak i dub a bříza, která jsou vhodná do krbových kamen nebo pro venkovní grilování. Objem je přibližně 25 l. Výhoda pytlovaných polínek spočívá ve snadné a čisté manipulaci včetně ulehčení práce se dřevem. K odvozu není potřeba přívěsný vozík, protože se vejde do běžného kufru u osobního vozidla.



Těžba 2005 - 2014 v m³ stanovených pro LHC Městské lesy Hradec Králové a.s.:

Lesní okrsek	Plán 2005 - 2014	Roční etát 2005 - 2014	Skutečnost 2005 - 2010	Upravený 2012 - 2014	Roční etát 2012 - 2014
LO1	14 068	1 407	1 433	4 098	1 366
LO2	23 620	2 362	2 549	6 232	2 077
LO3	21 648	2 165	2 046	7 309	2 346
LO4	34 240	3 424	3 265	10 762	3 587
LO5	37 615	3 762	3 670	12 100	4 033
LO6	33 603	3 360	3 189	10 736	3 579
LO7	43 959	4 396	4 576	12 373	4 124
celkem	208 753	20 875	20 726	63 610	21 112

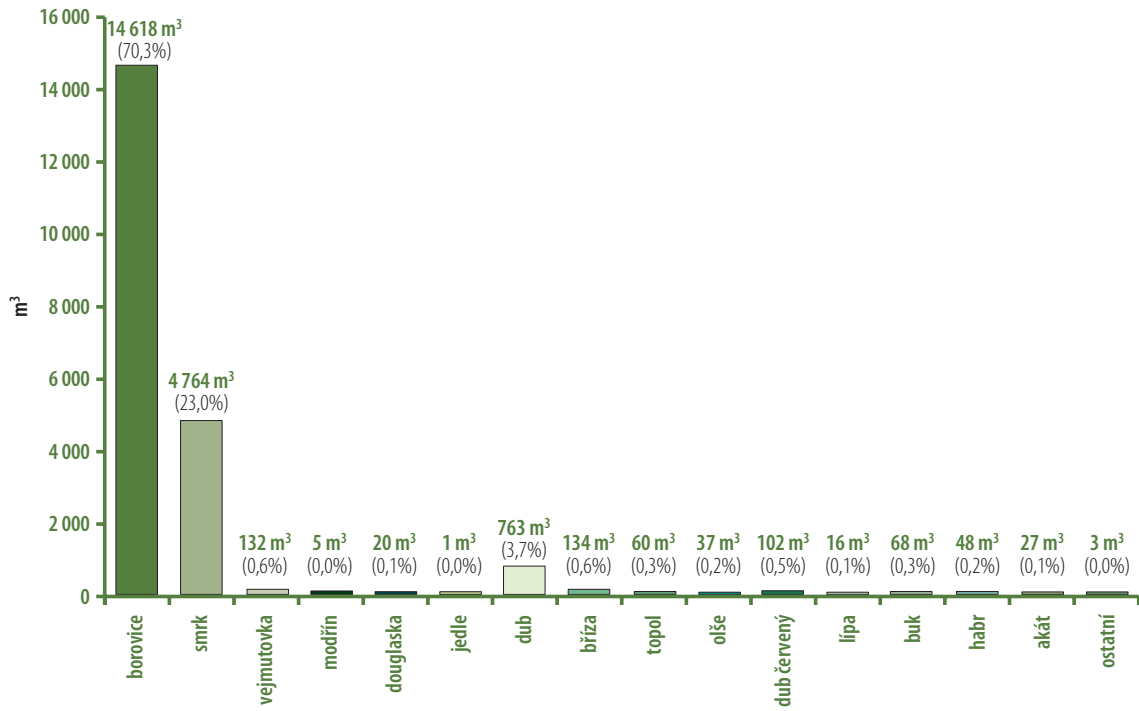
Těžby dle jednotlivých úseků I - XII/2011:

Lesní okrsek	m ³ těžby				Skutečnost 2011 m ³	Plánovaná těžba roku 2011	% plnění
	Mýtní úmyslná	Nahodilá	Předmýtní úmyslná	Mimořádná a mimo LHP			
LO 1	890	297	187		1 373	1 368	100,4
LO 2	1 267	346	482	(79*)	2 096 (+79*)	2 082 (+110*)	100,7
LO 3	1 054	674	239		1 967	2 385	82,5
LO 4	2 309	628	965		3 903	3 613	108,0
LO 5	1 692	1 402	418		3 512	3 498	100,4
LO 6	1 607	595	148	1 387	3 737	3 618	103,3
LO 7	3 411	579	141		4 132	4 126	100,1
Celkem	12 232	4 521	2 580	1 466	20 720 (+79*)	20 690 (+110*)	100,1

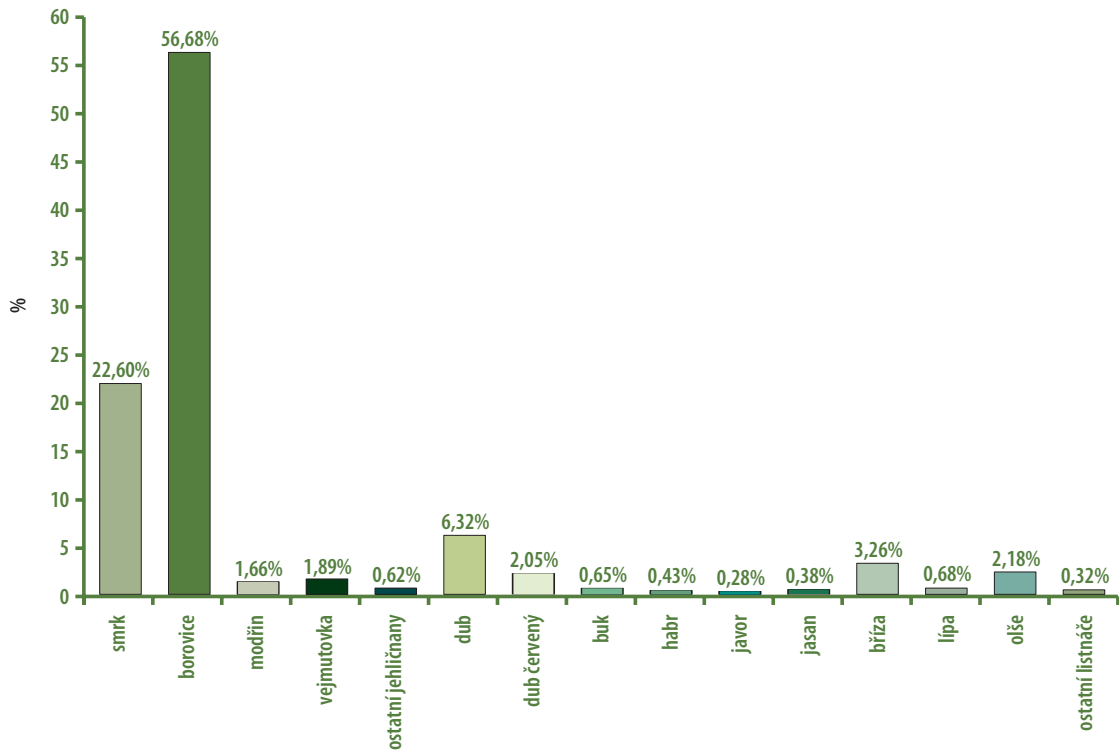
* těžba mimo PUPFL



Těžba dle dřevin v roce 2011:



Zastoupení lesních dřevin dle plochy na LHC Městské lesy Hradec Králové a.s.:





Předmýtní těžby:

Lesní okrsek	Prořezávky v ha	m ³ těžby (ha)				Celkem výchovné zásahy do 40 let	
		Probírky do 40 let		Probírky přes 40 let		m ³	ha
		m ³	ha	m ³	ha		
LO 1	9,69	2,45	13,27	184,06	10,96	2,45	22,96
LO 2	31,00	473,10	28,77	9,24	0,19	473,10	59,77
LO 3	23,50	102,91	11,92	135,90	15,10	102,91	35,42
LO 4	25,29	463,22	34,01	501,98	15,24	463,22	59,30
LO 5	23,68	247,86	18,32	170,30	6,13	247,86	42,00
LO 6	19,10	7,03	20,50	141,33	12,65	7,03	39,60
LO 7	22,29	140,84	29,40			140,84	51,69
Celkem	154,55	1 437,41	156,19	1 142,81	60,27	1 437,41	310,74

Plán 2011:

Lesní okrsek	Roční etát m ³	Lesní okrsek	Prořezávky v ha	Probírky do 40 let v ha
LO 1	1 368	LO 1	9,92	13,17
LO 2	2 082	LO 2	30,64	28,77
LO 3	2 344	LO 3	21,21	12,38
LO 4	3 663	LO 4	22,18	34,28
LO 5	3 898	LO 5	16,98	20,21
LO 6	3 618	LO 6	18,78	17,46
LO 7	4 126	LO 7	15,48	31,39
Celkem	21 099	Celkem	135,19	157,66



Zalesnění a přirozená obnova roku 2011:

Lesní okrsek	Celková plocha	První zalesnění v ha	Vylepšení v ha	Přirozená obnova v ha
LO1	-	2,92	0,29	1,05
LO2	-	4,17	0,06	0,45
LO3	-	2,07	0,06	0,19
LO4	-	7,42	0,05	-
LO5	-	3,46	0,35	-
LO6	-	11,35	0,48	2,89
LO7	-	1,53	0,35	1,51
Celkem	-	32,92	1,64	6,09

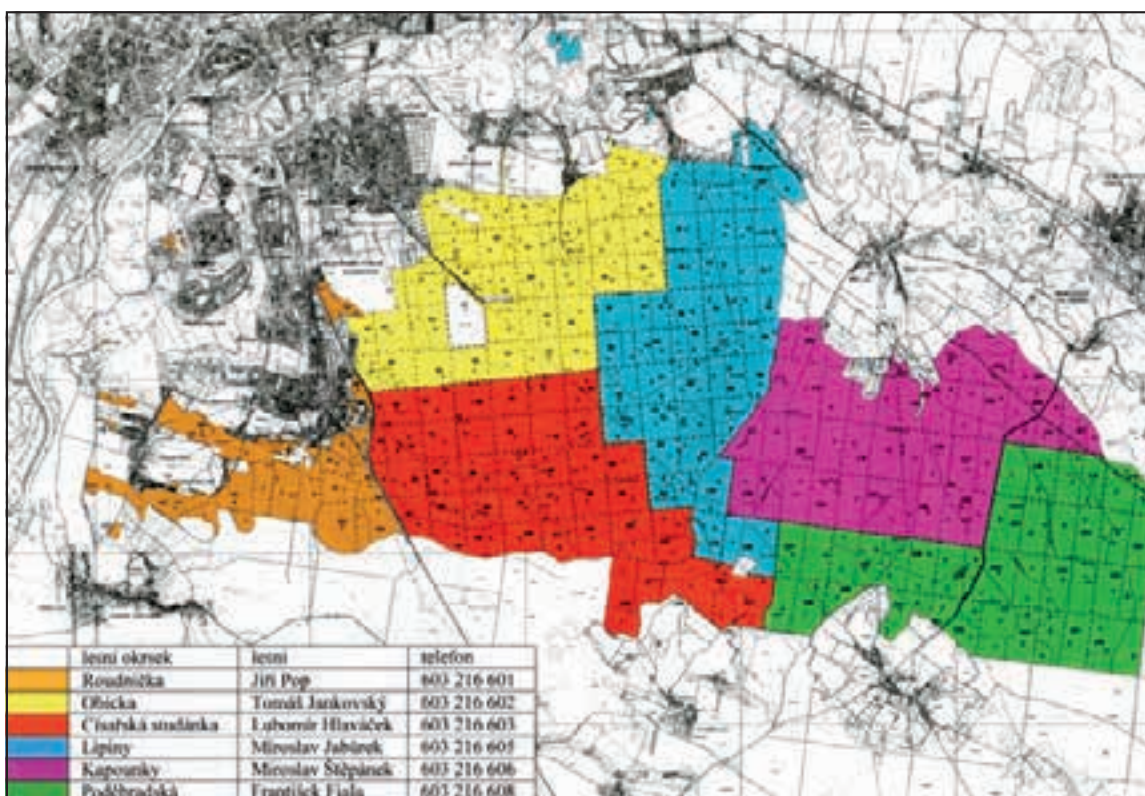
Lesní okrsek	SM	BO1	BO2	JD	MD	DBI	DBz	KL	BK	OL	LP	DBč	DG	JL vaz	JS
LO1	-	-	-	11,30	-	-	-	-	4,80	-	-	-	-	-	2,70
LO2	-	-	-	6,85	-	17,95	1,40	-	1,50	-	1,00	-	0,20	0,30	-
LO3	-	-	-	8,00	-	-	3,90	-	-	-	-	-	-	-	-
LO4	1,50	-	0,80	15,05	0,50	-	12,05	-	1,00	-	-	síje	-	-	-
LO5	0,75	-	-	15,25	-	-	-	-	3,05	-	-	-	1,35	-	-
LO6	1,75	15,00	6,50	14,45	1,20	7,70	4,90	-	-	-	-	síje	2,05	-	-
LO7	4,10	-	-	0,30	-	10,90	-	-	1,20	-	-	síje	-	0,05	-
Celkem	8,10	15,00	7,30	71,20	1,70	36,55	22,25	-	11,55	-	1,00	-	3,60	0,35	2,70

Lesní okrsek	Celkem v tis. ks	Plot v m	Tubusy v ks
LO1	18,80	2 400	-
LO2	29,20	4 950	-
LO3	11,90	2 150	-
LO4	30,90	5 150	-
LO5	20,40	4 400	-
LO6	53,55	3 750	-
LO7	16,55	1 250	-
Celkem	181,30	24 050	-

Staré pletivo v m	7 150
Nové pletivo v m	16 900



Mapa lesních okrsků:



7.1.3 Těžba štěrkopísku

Plánovaná těžba se nachází na pozemcích v současnosti lesnický využívaných. V rámci přípravy realizace těžby je nutné postupně zajistit rozhodnutí o odnětí pozemků určených k plnění funkce lesa na pozemcích (či jejich částech), které budou dotčeny těžební činností.

Jednotlivé etapy těžby jsou vždy závislé na ploše odlesnění, které je plánováno v etapách o výměře od cca 1,5 ha do cca 4 ha. Těžební stěna, která musí mít maximální výšku 6 m, je těžena čelním kolovým nakladačem. Do násypky třídičky naveze kolový nakladač natěženou surovinu a po vytřídění štěrkopísku na frakce nad 32 mm, 4 - 32 mm a 0 - 4 mm jsou tyto frakce pomocí krátkých dopravníků deponovány na skládkách k expedici.

Část štěrkopísku je upravena mokrou cestou na mobilní třídičce, která je vybavena systémem sprchování nad síťovou plochou a boxem na zvodnění suroviny. Po oddělení hrubé frakce nad 35 mm a frakce 4 - 35 mm je podsítné (0 - 4 mm) společně s kalovou vodou odváděno do dehydrátoru, ve kterém dojde k oddělení odplavitelných částic a odvodnění. Doprava frakcí na skládky je pomocí krátkých dopravníků o délce cca 20 m. Součástí technologické úpravy mokrou cestou je vybudování vodního hospodářství na bázi těžebny, tj. vybudování nádrže na čistou vodu použitou při praní suroviny a vybudování odkalovací nádrže pro vypouštění technologické vody s obsahem jemných částic.

Cílem technické rekultivace je vytvoření a modelace terénu, který se morfologicky a pohledově dobře zapojí do okolní krajiny. Jedná se zejména o přesuny hmot, svahování, úpravy terénu a jiné zemní práce za použití těžké techniky. Dobře navrhované a provedené sanační práce jsou nezbytné k vytvoření dobrých půdních podmínek pro následnou biologickou rekultivaci.

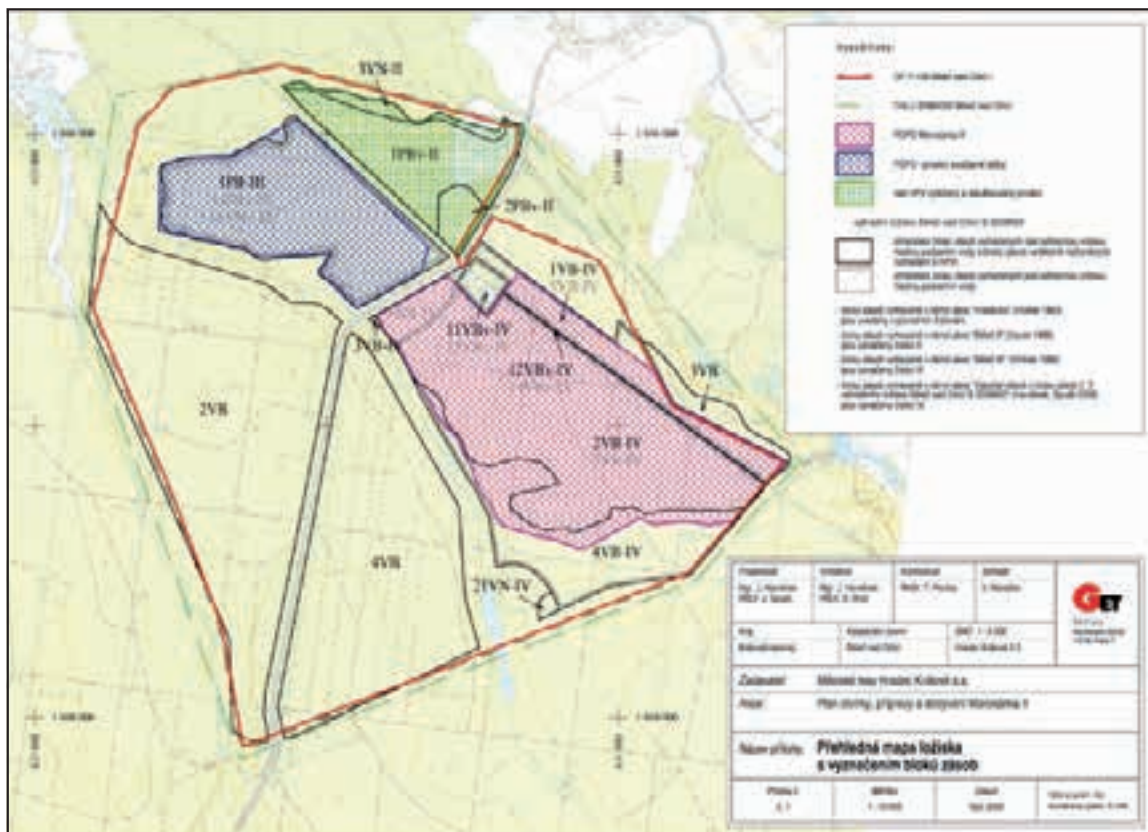


Předpokládá se, že výše čisté těžby se bude pohybovat do 200 tis. m³ za rok. Z toho vyplývá, že při této předpokládané roční výši těžby v DP Bělč nad Orlicí I, lomu Marokánka a Marokánka II je současná uvažovaná maximální životnost těžby při celkových vytěžitelných zásobách na cca 30 let. Celkové zásoby v dobývacím prostoru jsou odhadnuty na minimálně 100 let.

Zde těžžený písek je ideální jednak pro výrobu omítek, malt apod., a dále pro produkci betonářských výrobků, jako jsou zámkové dlažby, různé prvky pro ploty, zatravnovací dlaždice apod. Také je vhodný po odstranění jílovitých složek praním pro přípravu betonů k výstavbě nosných konstrukcí budov (pro tento druh betonu je max. povolený obsah jílovitých částic do 5 %).

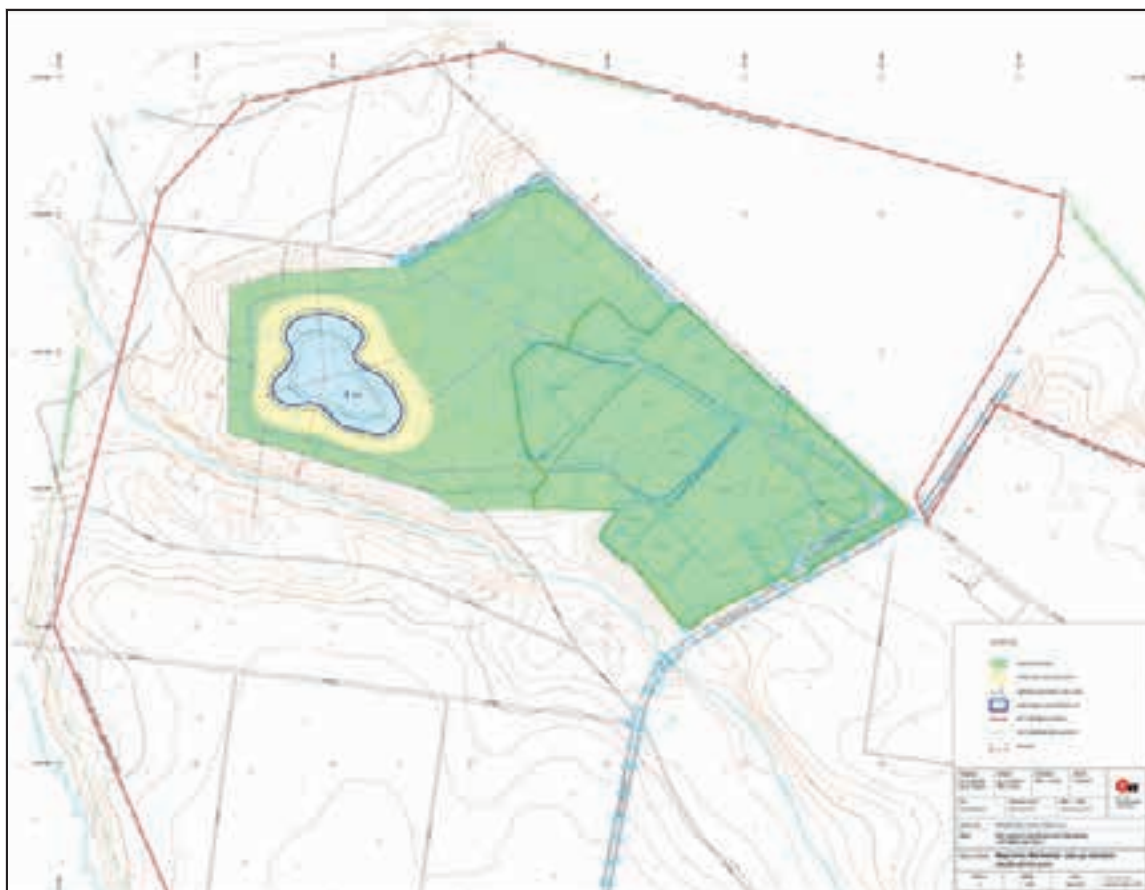
Důležitou informací je také pestré složení zdejších písků, nejdůležitějšími součástmi jsou zrnka křemene, žuly, ruly, svoru, bulžníku, opuky, porfýru atd. Vytěžený štěrkopísek je proséván a získávají se z něho hlavní frakce: nadloží, písek a dále frakce kačírku (štěrk), který je používán také například k úpravě většiny lesních cest v hradeckých městských lesích.

Přehledná mapa ložiska s vyznačením bloků zásob:





Mapa lomu Marokánka - stav po ukončení rekultivačních prací:



7.1.4 Mimoprodukční funkce lesa

Rekreační funkce lesa jako jedna z mimoprodukčních funkcí lesa je jedním z hlavních měřítek hodnocení kvality lesa pro obyvatele velkých měst a akciová společnost Městské lesy Hradec Králové založená městem si je této skutečnosti vědoma.

Právě větší důraz a prostor pro oslovení veřejnosti nastavilo nové vedení nejen v rámci pořádání akcí pro veřejnost, ale i prostřednictvím prohloubení komunikace s místními školami a veřejností formou exkurzí a přednášek. Důležitým bodem v této oblasti je také vytvoření maskota v podobě borové šišky, který by měl být „styčným důstojníkem“ pro tyto potřeby. V současné době probíhá soutěž o jeho pojmenování. Na území, které tato společnost spravuje, jsou postupně obnovovány stávající informační tabule a doplňovány nové. V nejbližších letech je navíc plánováno vybudování několika naučných stezek a ohnišť. V roce 2012 to bude například pohádková stezka a naučná stezka o lesních činnostech. Pro potřeby výuky byly během rekonstrukce upraveny prostory v rekreačním objektu Mazurova chalupa, kde je nyní k dispozici sociální zázemí, kuchyňka, společenské prostory a místnost s možným využitím jako herna, dílna apod.



Společnost udržuje tři krytá ohniště pro veřejnost, vstupy do lesů jsou opatřeny informačními tabulemi s možností získání orientační mapy místních lesů, dochází k postupné revitalizaci lesních cest pro pěší, cyklisty, in-line bruslaře a nově i pro vozíčkáře. Nejvyužívanějšími trasami jsou Hradečnice a Písečnice. Na návštěvníky královéhradeckých městských lesů dohlíží nově patron sv. Hubert, který se nachází v blízkosti lesní cesty Hradečnice, a sv. Eustach u Mazurovy chalupy. Oba patroni jsou vyřezáni do dřeva.

Největším objektem s rekreačním zázemím na území královéhradeckých městských lesů je Mazurova chalupa poblíž Hoděšovic. Historicky zde chalupy stály již před 250 lety. Jednu z nich vlastnil i sedlák Josef Mazura, později se z ní stala dřevěná hájenka. Zchátralý objekt lesníci opravili v letech 2008 a 2009. Stojí na území přírodní rezervace Mazurovy chalupy, kde se vyskytují chráněné rostliny i živočichové. Chalupa je nejen proto vyhledávanou a oblíbenou výletní zastávkou ležící na hlavních cyklotrasách vedoucích z nedalekého města Hradec Králové. U objektu se nachází drobné občerstvení, ohniště, lavice a stoly k odpočinku. Prostor okolo chalupy zdobí také dřevorezby lesních zvířat vyrobených řezbáři.

Akciová společnost Městské lesy Hradec Králové chce v tomto nastaveném směru pokračovat, rozšiřovat informovanost návštěvníků lesa a zatraaktivňovat zajímavé lokality.

7.1.5 Lesní pedagogika

Lesní pedagogika je environmentální vzdělávání dětí, mládeže, ale i dospělých a seniorů. Zábavnou formou pomocí her poskytuje informace o lese, o vztazích a procesech v lese probíhajících. Aktivity lesní pedagogiky jsou založeny na smyslovém prožitku nejlépe přímo v prostředí lesa a na bezprostředním kontaktu s přírodou.

Každý jednotlivec si vlastním objevováním, zkoumáním a tvořením rozšiřuje vědomosti nabyté ve škole, získává nové znalosti, dovednosti a postoje. Tyto aktivity zprostředkuje lesní pedagog - lesník s pedagogickými znalostmi a zkušenostmi.

Zvyšující se nároky veřejnosti na les a jeho užívání vedou k potřebě komunikace s veřejností. Zájem společnosti je přiblížit lidem prostředí lesa se všemi jeho funkcemi, prohloubit u nich zájem o les a o dřevo jako obnovitelnou surovinu, zlepšit vztah moderní společnosti k lesu a přírodě vůbec. Důležitým úkolem je objasnit veřejnosti význam hospodaření v lese, aby lépe porozuměla práci lesníků.

Je zde vyškolen 5 lesních pedagogů, kteří v loňském roce zajistili 48 vycházek do lesů se zhruba 1 324 dětmi a 889 dospělými. Jedná se o historicky nejvyšší počet zúčastněných.

Zaměstnanci společnosti již tradičně spolupracují také s Lesnickou a dřevařskou fakultou Mendelovy univerzity v rámci hlavních cvičení odborných předmětů.

7.1.6 Ostatní činnost

Rybářství a rybníkářství

Společnost Městské lesy Hradec Králové a.s. zajišťuje celoroční prodej ryb vylovených z vlastních rybníků nacházejících se v lesním prostředí, které rybám dodává výjimečnou kvalitu a chuť. Rybníky jsou začleněny do čtyř rybníčních soustav. První z nich leží na potoce Biřička a tvoří ji rybníky Roudnička, Datlík, Cikán, Biřička a Cesta myslivců. Druhá se nachází na Stříbrném potoce a zahrnuje rybník Na Olšině a Výskyt. Bělečský potok je třetí soustavou a zásobuje vodou rybník Šanovec. Poslední rybníční soustava leží na nepojmenovaném potoce a tvoří ji rybníky Kříž, Češík, Jáma a Plachta. V celkovém součtu se jedná přibližně o 40 ha rybníků s rybí osádkou čítající okolo 10 tun. Pod hrází rybníka Datlík se nacházejí plůdkové rybníčky, které budou postupně využity pro odchov násady dravce. Pro odchov tržních ryb slouží každoročně rybníky Datlík a Výskyt. Ostatní rybníky se střídají ve dvouletých cyklech. Ve zdejších vodách se chovají především kapři a jako doplňkové ryby candát, štika nebo sumec.



Hradecký kapr je unikátní ryba díky své kvalitě a výjimečné chuti, kterou určuje ryze přírodní prostředí. Odchov probíhá z velké části v odbahněných rybnících s písčitým dnem. Ryba tak nemá klasickou bahenní příchutí. Hradecký kapr se v posledních letech stává velmi oblíbenou variantou pro výběr ryby na štědrovečerní stůl. Jako jeden z mála se navíc Hradecký kapr může pochlubit vlastním logem.

Seznam vodních ploch:

Název	Katastrální území	Výměra katastrální v ha
Roudnička	Roudnička	5,6285
Datlík	Kluky	4,8947
Cikán	Kluky	5,3283
Bířička	Nový Hradec Králové	7,6775
Cesta myslivců	Nový Hradec Králové	1,6500
Plachta	Nový Hradec Králové	1,3263
Jáma	Nový Hradec Králové	3,1368
Češík	Nový Hradec Králové	0,6000
Kříž	Nový Hradec Králové	0,7100
Výskyt	Nový Hradec Králové	4,4710
Na Olšině	Nový Hradec Králové	1,2000
Šanovec	Běleč nad Orlicí	1,2836

Celková plocha produktivních ploch rybníků dle platné nájemní smlouvy je 25,7291 ha a plocha mokřadů a rákosin je 11,6936 ha.

Rybníční hospodářství 2011 – stav po výloveh:

Název	Počáteční stav k 1. 1. 2011	Jarní přeřazení		Nákup jaro	Letní přeřazení		Nákup léto	Nákup podzim
		-	+		-	+		
Roudnička	700 kg	-	250 kg	-	-	-	-	-
Datlík	2 090 kg	-	-	-	-	-	-	1 150 kg
Cikán	1 400 kg	-	250 kg	-	-	-	-	-
Plachta	-	-	-	200 kg	-	-	-	-
Jáma	-	-	-	200 kg	-	-	-	-
Výskyt	-	-	-	1 000 kg	-	-	-	-
Šanovec	720 kg	500 kg	-	-	-	-	-	-
Bířička	1 946 kg	-	-	-	-	-	-	-
Cesta myslivců	-	-	240 kg	-	-	-	-	-
Kříž	-	-	-	200 kg	-	-	-	-
Na Olšině	-	-	-	-	-	-	-	-
Češík	1 755 kg	240 kg	-	-	-	-	-	-
Sádka	-	-	-	-	-	-	-	1 000 kg
Celkem	8 611 kg	740 kg	740 kg	1 600 kg	kg	kg	kg	2 150 kg



Rybniční hospodářství 2011 – stav po výloveh:

Název	Ztráta	Skutečný přírůst	Lov ryb za úplatu	Prodej ryb	Podzimní přeřazení		Konečný stav k 31. 12. 2011
					-	+	
Roudnička	-	523 kg	-	-	1 414 kg	340 kg	399 kg
Datlík	-	665 kg	-	-	2 755 kg	620 kg	1 770 kg
Cikán	-	100 kg	-	-	-	1 685 kg	3 435 kg
Plachta	-	200 kg	-	-	-	-	400 kg
Jáma	-	200 kg	-	-	-	-	400 kg
Výskyt	-	640 kg	-	-	1 640 kg	-	-
Šanovec	-	80 kg	-	-	-	-	300 kg
Bířička	-	100 kg	1 100 kg	-	-	-	946 kg
Cesta myslivců	-	240 kg	-	-	480 kg	-	-
Kříž	-	200 kg	-	-	-	-	400 kg
Na Olšíně	-	-	-	-	-	-	-
Češík	1 500 kg	-	-	-	-	-	15 kg
Sádka	-	-	-	4 200 kg	-	3 644 kg	444 kg
Celkem	1 500 kg	2 948 kg	1 100 kg	4 200 kg	6 289 kg	6 289 kg	8 509 kg

Rybniční hospodaření v roce 2011:

Počáteční stav 1. 1. 2011	Nákup	Přírůstek (zhodnocení)	Úbytek (lov ryb na udíci)	Úbytek (prodej ryb)	Ztráta	Konečný stav 31. 12. 2011
8 611 kg	3 750 kg	2 948 kg	1 100 kg	4 200 kg	1 500 kg	8 509 kg

Ubytovací služby

Ubytovna společnosti Městské lesy Hradec Králové a.s. se nachází v objektu sídla firmy v klidné části města zvané Nový Hradec Králové. V bezprostřední blízkosti se rozkládají Novohradecké lesy, které jsou ideálním rekreačním místem vhodným pro volnočasové aktivity. Lesy v okolí protínají páteřní cyklostezky a dvě upravené in-line stezky. V blízkosti ubytovny je i možnost přírodního koupání v rybníku Bířička. Prostor se nachází v docházkové vzdálenosti od autobusové zastávky a obchodů se základním zbožím. Ubytovna má kapacitu 45 lůžek. Pokoje se dvěma až čtyřmi lůžky jsou vybaveny základním nábytkem. K dispozici jsou i dva apartmány. Parkování pro hosty ubytovny je k dispozici přímo u budovy.

V sídle firmy se také nachází společenská místnost. Tento prostor s kapacitou pro 30 osob je ideálním místem pro pořádání firemních akcí, seminářů, přednášek i soukromých oslav. V rámci pronájmu je možné využít přilehlé kuchyňky vybavené základním nádobím a spotřebiči. Za poplatek lze zapůjčit také zpětný projektor. V okolí sídla je možnost parkování.

Mazurova chalupa

Objekt Mazurovy chalupy je unikátní dřevostavbou postavenou před 250 lety nacházející se uprostřed Novohradeckých lesů v blízkosti obce Hoděšovice. Okolí je z hlediska přírody výjimečné co do rostlinných a živočišných druhů a je vyhlášeno přírodní rezervací. Mazurova chalupa je nejen proto vyhledávanou a oblíbenou výletní zastávkou ležící na hlavních cyklotrasách vedoucích z nedalekého města Hradec Králové. Vnitřní vybavení objektu je uzpůsobeno pro

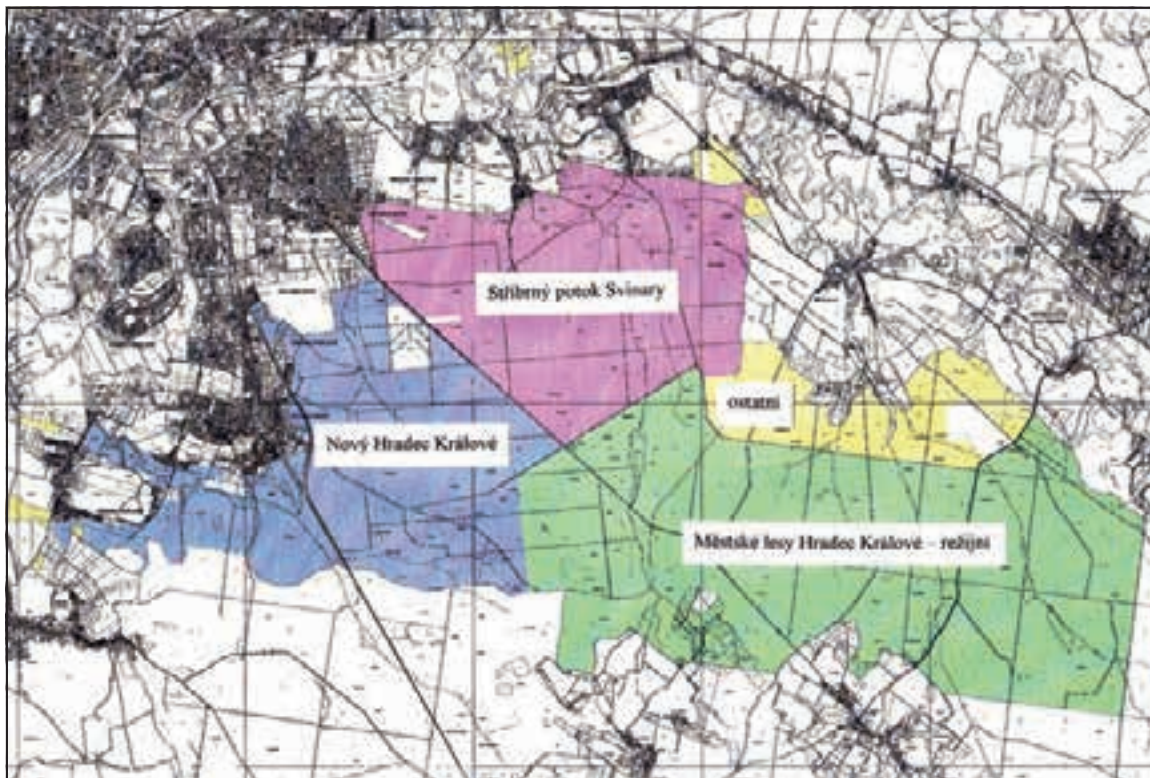


pořádání nejrůznějších společenských akcí (školení, semináře, firemní akce, oslavy apod.). Kapacita budovy je maximálně 30 osob. V přízemí je k dispozici společenská místnost s krbem, kuchyňka a sociální zařízení. K venkovnímu vybavení náleží příjemné stylové posezení, ohniště a dětské pískoviště. Venkovní prostředí Mazurovy chalupy dotváří několik dřevořezb s lesními motivy. Parkování je možné zajistit v sousedství objektu, a to pouze se souhlasem správce před konáním akce.

Myslivost

Na pozemcích Městských lesů Hradec Králové a.s. jsou vytvořeny tři vlastní honitby, z toho jsou dvě pronajaté v aukci a třetí je provozována ve vlastní režii. Výměra pronajatých honiteb je 1 123 ha a 854 ha převážně lesních pozemků. Režijní honitba má 1 820 ha. Normovanou zvěří je zde zvěř srnčí, daňčí a zajíc. Dále se zde loví prase divoké a bažant. Vystupují pod jednotným názvem Hradecká zvěřina. Doba pronájmu honiteb je stanovena na 10 let, do roku 2013.

Mapa honiteb:





7.2 Personální oblast

Fyzický počet pracovníků klesl ze 44 na počátku roku na 39 k 31. 12. 2011. Předpokládaným vývojem je v souladu se strategií společnosti pozvolný pokles kategorie zaměstnanců a větší využívání služeb soukromých podnikatelů na sezónní práce. Management firmy zde vidí do budoucna výraznou úsporu nákladů.

Od 1. 7. 2011 do 31. 12. 2011 byl snížen fyzický počet zaměstnanců o 1 THP a 2 dělníky.

Také byly ukončeny 2 pracovní poměry na dohodu o provedení práce.

U THP na písničku Marokánka byla pracovní doba snížena na 7 hodin z důvodu velkého překryvu pracovní doby.

Před koncem roku byly dány další 2 výpovědi dělníkům s výpovědní dobou přesahující do roku 2012.

Od 1. 1. 2012 byla při revizi pracovních smluv sjednocena pracovní doba u dělníků pracujících v lese na 7 hodin.

Byla dána výpověď THP (mzdová účetní - důchodce) a 1 dělníkovi.

Celkem od 1. 7. 2011 do 1. 4. 2012 je předpoklad odchodu 7 pracovníků bez náhrady a ukončeny 2 dohody o provedení práce bez náhrady.

Dva pracovníci s pracovní smlouvou na dobu neurčitou čerpají zároveň i penzi (starobní důchod). Jde o 1 THP a 1 dělníka.

Vývoj počtu pracovníků:

Fyzický	2009	2010	Do 30. 6. 2011	Do 1. 4. 2012	Od 1. 4. 2012
THP	18	18	17	16	15
Dělníci	29	28	27	23	20
Celkem	47	46	44	39	35

Přepočtený	2009	2010	Do 30. 6. 2011	Do 1. 4. 2012	Od 1. 4. 2012
THP	18	18	17	15,75	14,75
Dělníci	25	26	24	19,50	16,75
Celkem	43	44	41	35,25	31,50

V počtu pracovníků nejsou zahrnuty statutární orgány (8 pracovníků).

Dále je zde zaměstnáno 17 soukromých podnikatelů a živnostníků (mimosezónní).

Pokračujeme ve vzdělávání zaměstnanců, ať už se jedná o odborné semináře či periodická školení. Prostřednictvím vzdělávání zaměstnanců chce společnost podpořit svůj přerod v moderní obchodní společnost. Díky vzdělávání budou vytvořeny předpoklady pro odborný růst zaměstnanců, což přispěje i k dosažení cílů firmy.





**HOSPODÁŘSKÉ VÝSLEDKY
ZA ROK 2011**



8. HOSPODÁŘSKÉ VÝSLEDKY ZA ROK 2011

A. Tvorba zisku

Společnost Městské lesy Hradec Králové a.s. dosáhla za rok 2011 hospodářského výsledku po zdanění ve výši 771 tis. Kč (rok 2010 - 356 tis. Kč).

Provozního výsledku hospodaření dosáhla společnost ve výši 524 tis. Kč (rok 2010 - 208 tis. Kč).

Z výsledku hospodaření za rok 2011 vzniká daňová povinnost daně z příjmu právnických osob, a to ve výši 185 tis. Kč (rok 2010 - 89 tis. Kč).

B. Vývoj majetku a závazků

Celková aktiva akciové společnosti dosáhla k 31. 12. 2011 hodnotu 26 179 tis. Kč

Aktiva společnosti jsou tvořena především dlouhodobým majetkem ve výši 5 338 tis. Kč, krátkodobými pohledávkami ve výši 3 631 tis. Kč a krátkodobým finančním majetkem ve výši 18 881 tis. Kč.

Celková pasiva (zdroje krytí) jsou tvořena vlastním kapitálem ve výši 10 087 tis. Kč a cizími zdroji ve výši 16 092 tis. Kč. Cizí zdroje jsou tvořeny především rezervami ve výši 9 646 tis. Kč a závazky ve výši 6 446 tis. Kč.

Analýza majetku:

	Skutečnost 2010 v tis. Kč	Skutečnost 2011 v tis. Kč	Index 11/10
Aktiva celkem	21 753	26 179	1,20
Dlouhodobý majetek	1 574	1 939	1,23
Oběžná aktiva	19 611	23 349	1,19
Krátkodobé pohledávky	2 928	3 631	1,24
Krátkodobý finanční majetek	16 013	1 881	1,18
Vlastní kapitál	9 609	10 087	1,05
Základní kapitál	7 500	7 500	1,00
Cizí zdroje	12 144	16 092	1,33
Krátkodobé závazky	4 382	6 446	1,47

Procento odepsanosti dlouhodobého hmotného majetku činí v roce 2011 63,68%. V roce 2010 bylo procento odepsanosti dlouhodobého hmotného majetku 68,56%. Ke snižování procenta odepsanosti dochází cílenou obnovou majetku společnosti (nákup dvou automobilů, štípačky na dřevo, tiskárny, nábytku).



C. Finanční analýza

Výnosy běžné činnosti (v tis. Kč):

	2010	Podíl v % na celkových výnosech	2011	Podíl v % na celkových výnosech
Hospodaření v lesích	27 590	47,09	30 725	56,84
Těžba a prodej štěrkopísku	16 527	28,21	16 591	30,69
Ubytovací služby	706	1,21	914	1,69
Změna stavu zásob	128	0,22	328	0,61
Dotace	8 601	14,68	1 625	3,01
Aktivace	387	0,66	210	0,39
Zvěř	137	0,24	112	0,21
Ryby	204	0,35	314	0,58
Ostatní	4 313	7,34	3 234	5,98
Celkem	58 593	100	54 053	100

Specifické ukazatele:

Č. ř.	Ukazatel	Stav k 31. 12. 2010	Celkové výnosy v tis. Kč k 31. 12. 2010	Podíl v tis. Kč
4	Podíl výnosů na jednoho zaměstnance	44	58 593	1 331,66
5	Podíl celkových výnosů na 1 m ² pronajaté plochy dle nájemní smlouvy	36 374	58 593	1,61

Specifické ukazatele:

Č. ř.	Ukazatel	Stav k 31. 12. 2011	Celkové výnosy v tis. Kč k 31. 12. 2011	Podíl v tis. Kč
4	Podíl výnosů na jednoho zaměstnance	40	54 053	1 351,32
5	Podíl celkových výnosů na 1 m ² pronajaté plochy dle nájemní smlouvy	36 312	54 083	1,49



Vybrané ukazatele hospodaření (v tis. Kč):

	2010	2011	Index 2011/2010	
	Počet dnů období	365	365	
Aktiva	zásoby (netto)	670	837	1,25
	pohledávky z obchodního styku	1 857	2 280	1,23
	peněžní prostředky	16 013	18 881	1,18
	z toho peněž. pr. na úč. rezerv	3 960	7 768	1,96
	dlouhodobý majetek	1 574	1 939	1,23
	aktiva celkem	21 753	26 179	1,20
Pasiva	vlastní kapitál	9 609	10 087	1,05
	krátkodobé závazky	4 382	6 446	1,47
	krátkodobé závazky z obch. styku	1 147	4 715	4,11
	cizí zdroje	12 144	16 092	1,32
	pasiva celkem	21 753	26 179	1,20
Náklady a výnosy	podíl výnosů na jednoho zaměstnance	40	54 053	1 351,32
	výnosy	58 593	54 053	0,92
	zisk před zdaněním	445	956	2,13
	zisk po zdanění	356	771	1,73
Ukazatele rentability	podíl výnosů na jednoho zaměstnance	40	54 053	1 351,32
	rentabilita aktiv v % ROA	2,05	3,65	-
	rentabilita tržeb v % ROS	0,76	1,77	-
	výnosnost vlastního kapitálu v % ROE	4,63	9,48	-
	denní tržba	161	148	-
Ukazatele aktivity	podíl výnosů na jednoho zaměstnance	40	54 053	1 351,32
	průměrná splatnost pohledávek (dnů)	19	25	-
	doba obratu zásob (dnů)	4	6	-
	doba obratu krátkodobých závazků (dnů)	27	44	-
	doba obr. kr. záv. z obchodního styku (dnů)	7	32	-
Ukazatele likvidity	okamžitá likvidita	2,75	1,72	-
	pohotová likvidita	3,42	2,29	-
	běžná likvidita	3,6	2,4	-
Ukazatele stability	krytí stálých aktiv vlastním kapitálem	6,10	5,20	-
	míra zadluženosti	1,26	1,6	-
	celková zadluženost	1,14	1,13	-

Pozn.: Ukazatele rentability jsou počítány ze zisku před zdaněním a vycházejí z hodnot dle Českých účetních standardů.



Silným pozitivním faktorem, který umožnil společnosti vykázat dobrý hospodářský výsledek v roce 2011 a současně zvýšit celkový účetní stav rezerv, byla v průběhu roku dobrá cena dřeva. V roce 2011 byla s ohledem na možná budoucí rizika navýšena rezerva na pěstební práce.

Snížení výnosů bylo způsobeno postupným poklesem dotací do lesního hospodářství. Příspěvky na hospodaření v lesích činily 5 965 tis. Kč v roce 2010 a v roce 2011 činily pouze 1 625 tis. Kč.

V oblasti nákladů společnost směřovala ke zvýšení produktivity práce, zejména k dosažení cílového podílu nakupovaných služeb a prací prováděných vlastními zaměstnanci a současně v úsporných opatřeních na straně osobních nákladů.

Pozitivní průběh roku 2011 dokumentuje mj. také meziroční nárůst celkové hodnoty aktiv společnosti, který je kromě menšího zvýšení hodnoty dlouhodobého majetku vyjádřen zvýšením hodnoty oběžných aktiv, přispívající k upevnění finanční stability společnosti.

Společnost dosahuje nízké míry zadluženosti (cizí zdroje/ VK).

Společnost nečerpala v roce 2011 žádné bankovní úvěry.

Předpokládaný vývoj v roce 2012

Schválený plán roku 2012 počítá s výnosy ve výši 47 500 tis. Kč. Pro rok 2012 plánuje společnost hospodářský výsledek před zdaněním ve výši 950 tis. Kč a hospodářský výsledek po zdanění ve výši 700 tis. Kč.



A photograph showing a man and a young child working together outdoors. The man, wearing a black t-shirt with the number '86' and a small circular badge, is kneeling and looking down at the child. The child, with long blonde hair, is also kneeling and focused on a task. They are surrounded by large, light-colored wooden planks and a log. The man is wearing a watch on his left wrist and a red bag on his hip. The child is wearing a blue and grey patterned shirt. The background shows a dirt ground and a large log.

ÚČETNÍ ZÁVĚRKA K 31. 12. 2011

**ZPRÁVA O VZTAZÍCH MEZI OVLÁDANOU
A OVLÁDAJÍCÍ OSOBOU**



9. ÚČETNÍ ZÁVĚRKA K 31. 12. 2011

Rozvaha v plném rozsahu k 31. 12. 2011 (v tis. Kč):

Označení a	AKTIVA b	Číslo řádku c	Běžné účetní období			Minulé úč. období
			Brutto 1	Korekce 2	Netto 3	Netto 4
	AKTIVA CELKEM (A. + B. + C. + D.I.)	001	29 601	3 422	26 179	21 753
A.	Pohledávky za upsaný základní kapitál	002				
B.	Dlouhodobý majetek (B.I. + B.II. + B.III.)	003	5 338	3 399	1 939	1 574
B. I.	Dlouhodobý nehmotný majetek (součet B.I. 1. až B.I.8.)	004	95		95	
B. I. 1.	Zřizovací výdaje	005				
2.	Nehmotné výsledky výzkumu a vývoje	006				
3.	Software	007				
4.	Ocenitelná práva	008				
5.	Goodwill	009				
6.	Jiný dlouhodobý nehmotný majetek	010				
7.	Nedokončený dlouhodobý nehmotný majetek	011	95		95	
8.	Poskytnuté zálohy na dlouhodobý nehmotný majetek	012				
B. II.	Dlouhodobý hmotný majetek (součet B.II.1. až B.II.9.)	013	5 243	3 399	1 844	1 574
B. II. 1.	Pozemky	014				
2.	Stavby	015	207	194	13	19
3.	Samostatné movité věci a soubory movitých věcí	016	4 097	2 609	1 488	976
4.	Pěstítkelské celky trvalých porostů	017				
5.	Dospělá zvířata a jejich skupiny	018				
6.	Jiný dlouhodobý hmotný majetek	019				
7.	Nedokončený dlouhodobý hmotný majetek	020	45		45	222
8.	Poskytnuté zálohy na dlouhodobý hmotný majetek	021				
9.	Oceňovací rozdíl k nabytému majetku	022	894	596	298	357
B.III.	Dlouhodobý finanční majetek (součet B.III.1. až B.III.7.)	023				
B.III. 1.	Podíly - ovládaná osoba	024				
2.	Podíly v účetních jednotkách pod podstatným vlivem	025				
3.	Ostatní dlouhodobé cenné papíry a podíly	026				
4.	Půjčky a úvěry - ovládaná nebo ovládající osoba, podstatný vliv	027				
5.	Jiný dlouhodobý finanční majetek	028				
6.	Požizovaný dlouhodobý finanční majetek	029				
7.	Poskytnuté zálohy na dlouhodobý finanční majetek	030				



Označení a	AKTIVA b	Číslo řádku c	Běžné účetní období			Minulé úč. období
			Brutto 1	Korekce 2	Netto 3	Netto 4
C.	Oběžná aktiva (C.I. + C.II. + C.III. + C.IV.)	031	23 372	23	23 349	19 611
C. I.	Zásoby (součet C. I.1. až C.I.6.)	032	837		837	670
C. I. 1.	Materiál	033	12		12	18
	2. Nedokončená výroba a polotovary	034				
	3. Výrobky	035	321		321	221
	4. Mladá a ostatní zvířata a jejich skupiny	036	504		504	431
	5. Zboží	037				
	6. Poskytnuté zálohy na zásoby	038				
C. II.	Dlouhodobé pohledávky (součet C.II. 1. až C.II.8.)	039				
C. II. 1.	Pohledávky z obchodních vztahů	040				
	2. Pohledávky - ovládaná nebo ovládající osoba	041				
	3. Pohledávky - podstatný vliv	042				
	4. Pohledávky za společníky, členy družstva a účastníky sdružení	043				
	5. Dlouhodobé poskytnuté zálohy	044				
	6. Dohadné účty aktivní	045				
	7. Jiné pohledávky	046				
	8. Odložená daňová pohledávka	047				
C.III.	Krátkodobé pohledávky (součet C.III.1. až C.III.9.)	048	3 654	23	3 631	2 928
C.III. 1.	Pohledávky z obchodních vztahů	049	2 303	23	2 280	1 857
	2. Pohledávky - ovládaná nebo ovládající osoba	050				
	3. Pohledávky - podstatný vliv	051				
	4. Pohledávky za společníky, členy družstva a účastníky sdružení	052				
	5. Sociální zabezpečení a zdravotní pojištění	053				
	6. Stát - daňové pohledávky	054	531		531	497
	7. Krátkodobé poskytnuté zálohy	055	428		428	459
	8. Dohadné účty aktivní	056	385		385	
	9. Jiné pohledávky	057	7		7	115
C.IV.	Krátkodobý finanční majetek (součet C.IV.1 až C.IV.4)	058	18 881		18 881	16 013
C.IV.1.	Peníze	059	144		144	104
	2. Účty v bankách	060	18 737		18 737	15 909
	3. Krátkodobé cenné papíry a podíly	061				
	4. Pořizovaný krátkodobý finanční majetek	062				
D. I.	Časové rozlišení (D.I.1. + D.I.3.)	063	891		891	568
D. I. 1.	Náklady příštích období	064	333		333	118
	2. Komplexní náklady příštích období	065				
	3. Příjmy příštích období	066	558		558	450



Označení	PASIVA	Číslo řádku	Stav v běžném účet. období	Stav v minulém účet. období
a	b	c	5	6
	PASIVA CELKEM (A. + B. + C.I.)	067	26 179	21 753
A.	Vlastní kapitál (A.I. + A.II. + A.III. + A.IV. + A.V.)	068	10 087	9 609
A. I.	Základní kapitál (A.I.1. + A.I.2. + A.I.3.)	069	7 500	7 500
A. I. 1.	Základní kapitál	070	7 500	7 500
2.	Vlastní akcie a vlastní obchodní podíly (-)	071		
3.	Změny základního kapitálu	072		
A. II.	Kapitálové fondy (součet A. II.1 až A. II.5)	073		
A. II. 1.	Emisní ážio	074		
2.	Ostatní kapitálové fondy	075		
3.	Oceňovací rozdíly z přecenění majetku a závazků	076		
4.	Oceňovací rozdíly z přecenění při přeměnách	077		
5.	Rozdíly z přeměn společnosti	078		
A. III.	Rezervní fond, nedělitelný fond a ostatní fondy ze zisku (A.III.1. + A.III.2.)	079	598	670
A. III. 1.	Zákonný rezervní fond / Nedělitelný fond	080	317	297
2.	Statutární a ostatní fondy	081	281	373
A. IV.	Výsledek hospodaření minulých let (A.IV.1. + A.IV.2.)	082	1 218	1 083
A. IV. 1.	Nerozdělený zisk minulých let	083	1 218	1 083
2.	Neuhrazená ztráta minulých let	084		
A. V.	Výsledek hospodaření běžného účetního období /+ -/	085	771	356
B.	Cizí zdroje (B.I. + B.II. + B.III. + B.IV.)	086	16 092	12 144
B. I.	Rezervy (součet B.I.1. až B.I.4.)	087	9 646	7 762
B. I. 1.	Rezervy podle zvláštních právních předpisů	088	9 646	7 762
2.	Rezerva na důchody a podobné závazky	089		
3.	Rezerva na daň z příjmů	090		
4.	Ostatní rezervy	091		
B. II.	Dlouhodobé závazky (součet B.II. 1. až B.II.10.)	092		
B. II. 1.	Závazky z obchodních vztahů	093		
2.	Závazky - ovládaná nebo ovládající osoba	094		
3.	Závazky - podstatný vliv	095		
4.	Závazky ke společníkům, členům družstva a k účastníkům sdružení	096		
5.	Dlouhodobé přijaté zálohy	097		
6.	Vydané dluhopisy	098		
7.	Dlouhodobé směnky k úhradě	099		
8.	Dohadné účty pasivní	100		
9.	Jiné závazky	101		
10.	Odložený daňový závazek	102		



Označení a	PASIVA b	Číslo řádku c	Stav v běžném účet. období 5	Stav v minulém účet. období 6
B. III.	Krátkodobé závazky (součet B.III.1. až B.III.11.)	103	6 446	4 382
B. III. 1.	Závazky z obchodních vztahů	104	4 715	1 147
2.	Závazky - ovládaná nebo ovládající osoba	105		
3.	Závazky - podstatný vliv	106		
4.	Závazky ke společníkům, členům družstva a k účastníkům sdružení	107		
5.	Závazky k zaměstnancům	108	795	1 469
6.	Závazky ze sociálního zabezpečení a zdravotního pojištění	109	449	877
7.	Stát - daňové závazky a dotace	110		377
8.	Krátkodobé přijaté zálohy	111		
9.	Vydané dluhopisy	112		
10.	Dohadné účty pasivní	113	487	479
11.	Jiné závazky	114		33
B.IV.	Bankovní úvěry a výpomoci (součet B.IV.1. až B.IV.3.)	115		
B.IV. 1.	Bankovní úvěry dlouhodobé	116		
2.	Krátkodobé bankovní úvěry	117		
3.	Krátkodobé finanční výpomoci	118		
C. I.	Časové rozlišení (C.I.1 + C.I.2.)	119		
C. I. 1.	Výdaje příštích období	120		
2.	Výnosy příštích období	121		

Sestaveno dne: 14. 2. 2012

Právní forma účetní jednotky: akciová společnost

Předmět podnikání účetní jednotky: Lesnictví, těžba dřeva a poskytování služeb v mysl

Podpisový záznam:



Výkaz zisků a ztrát v plném rozsahu k 31. 12. 2011 (v tis. Kč):

Označení a	TEXT b	Číslo řádku c	Skutečnost v účetním období	
			běžném 1	minulém 2
I.	Tržby za prodej zboží	01		
A.	Náklady vynaložené na prodané zboží	02		
+	Obchodní marže (I. - A.)	03		
II.	Výkony (II.1. až II.3.)	04	50 925	49 212
II.1.	Tržby za prodej vlastních výrobků a služeb	05	50 387	48 697
2.	Změna stavu zásob vlastní činnosti	06	328	128
3.	Aktivace	07	210	387
B.	Výkonová spotřeba (B.1. + B.2.)	08	33 729	42 700
B. 1.	Spotřeba materiálu a energie	09	4 571	3 960
2.	Služby	10	29 158	38 740
+	Přidaná hodnota (I. - A. + II. - B.)	11	17 196	6 512
C.	Osobní náklady (součet C.1. až C.4.)	12	15 635	17 676
C. 1.	Mzdové náklady	13	11 334	12 870
2.	Odměny členům orgánů společnosti a družstva	14	296	289
3.	Náklady na sociální zabezpečení a zdravotní pojištění	15	3 879	4 401
4.	Sociální náklady	16	126	116
D.	Daně a poplatky	17	360	299
E.	Odpisy dlouhodobého nehmotného a hmotného majetku	18	472	406
III.	Tržby z prodeje dlouhodobého majetku a materiálů (III.1. + III.2.)	19	64	16
III.1.	Tržby z prodeje dlouhodobého majetku	20	64	16
2.	Tržby z prodeje materiálu	21		
F.	Zůstatková cena prodaného dlouhodob. majetku a materiálu (F.1. + F.2.)	22		
F. 1.	Zůstatková cena prodaného dlouhodobého majetku	23		
2.	Prodaný materiál	24		
G.	Změna stavu rezerv a opravných položek v provozní oblasti a komplexních nákladů příštích období	25	1 891	-4 094
IV.	Ostatní provozní výnosy	26	2 063	8 661
H.	Ostatní provozní náklady	27	441	694
V.	Převod provozních výnosů	28		
I.	Převod provozních nákladů	29		
*	Provozní výsledek hospodaření (zohlednění položek (+). až V.)	30	524	208



Označení a	TEXT b	Číslo řádku c	Skutečnost v účetním období	
			běžném 1	minulém 2
VI.	Tržby z prodeje cenných papírů a podílů	31		
J.	Prodané cenné papíry a podíly	32		
VII.	Výnosy z dlouhodobého finančního majetku (součet VII.1. až VII.3.)	33		
VII.1.	Výnosy z podílů v ovládaných osobách a v účetních jednotkách pod podstatným vlivem	34		
2.	Výnosy z ostatních dlouhodobých cenných papírů a podílů	35		
3.	Výnosy z ostatního dlouhodobého finančního majetku	36		
VIII.	Výnosy z krátkodobého finančního majetku	37		
K.	Náklady z finančního majetku	38		
IX.	Výnosy z přecenění cenných papírů a derivátů	39		
L.	Náklady z přecenění cenných papírů a derivátů	40		
M.	Změna stavu rezerv a opravných položek ve finanční oblasti	41		
X.	Výnosové úroky	42	142	73
N.	Nákladové úroky	43		13
XI.	Ostatní finanční výnosy	44	843	627
O.	Ostatní finanční náklady	45	523	454
XII.	Převod finančních výnosů	46		
P.	Převod finančních nákladů	47		
*	Finanční výsledek hospodaření (zohlednění položek VI. až P.)	48	462	233
Q.	Daň z příjmů za běžnou činnost (Q.1. + Q.2.)	49	185	89
Q. 1.	- splatná	50	185	89
2.	- odložená	51		
**	Výsledek hospodaření za běžnou činnost (provozní výsledek hospodaření + finanční výsledek hospodaření - Q.)	52	801	352
XIII.	Mimořádné výnosy	53	16	4
R.	Mimořádné náklady	54	46	
S.	Daň z příjmů z mimořádné činnosti (S.1 + S.2)	55		
S. 1.	- splatná	56		
2.	- odložená	57		
*	Mimořádný výsledek hospodaření (XIII. - R. - S.)	58	-30	4
T.	Převod podílu na výsledku hospodaření společníkům (+/-)	59		
***	Výsledek hospodaření za účetní období (+/-) (výsledek hospodaření za běžnou činnost + mimořádný výsledek hospodaření - T)	60	771	356
****	Výsledek hospodaření před zdaněním (provozní výsledek hospodaření + finanční výsledek hospodaření + mimořádné výnosy - R.)	61	956	445

Sestaveno dne: 14. 2. 2012

Právní forma účetní jednotky: akciová společnost

Předmět podnikání účetní jednotky: Lesnictví, těžba dřeva a poskytování služeb v myslivosti

Podpisový záznam:



9.1. Příloha k účetní závěrce za rok 2011

1. Základní východiska pro sestavení účetní závěrky

Příložená účetní závěrka byla zpracována podle zákona č. 563/91 Sb. o účetnictví, vyhlášky 500/2002 Sb., České účetní standardy. Účetní závěrka byla vypracována na principu historických cen.

2. Způsoby oceňování a odpisování

Způsoby oceňování a odpisování, které společnost používala při sestavení účetní závěrky za rok 2011 a předchozí, jsou následující:

a) Dlouhodobý nehmotný a hmotný majetek

Pořízení od externích dodavatelů je oceňován v pořizovacích cenách, které zahrnují cenu pořízení, náklady na dopravu a další náklady související s jeho pořízením do okamžiku, než dojde k převedení dlouhodobého majetku do užívání. Dlouhodobý majetek vyrobený ve společnosti je při aktivaci oceněn vlastními náklady, které zahrnují přímé materiálové a mzdové náklady, příspěvek na zdravotní a sociální pojištění z přímých mzdových nákladů, náklady spojené s externí kooperací a výrobní režii příslušného střediska, které výrobu realizuje. V roce 2011 nebyl ve společnosti žádný dlouhodobý majetek vlastní činností vytvořen.

Úroky z případného úvěru na pořízení dlouhodobého nehmotného a hmotného majetku se aktivují během pořizování tohoto majetku, tj. do doby uvedení majetku do používání. Pak jsou součástí finančních nákladů.

Ocenění reprodukční pořizovací cenou nebylo v roce 2011 použito.

Náklady na technické zhodnocení dlouhodobého nehmotného a hmotného majetku zvyšují jeho pořizovací cenu v případě, že dosáhnou v příslušném účetním období výše stanovené zákonem č. 586/92 Sb. o daních z příjmů. V opačném případě jsou součástí nákladů na služby (u nehmotného majetku) a provozních nákladů (u hmotného majetku). Opravy a údržba jsou účtovány do nákladů. Na rozsáhlejší opravy dlouhodobého hmotného majetku vytváří společnost rezervy dle § 7 zákona 593/1992 Sb. Tyto rezervy jsou zúčtovány v období, ve kterém dochází k provedení oprav. V roce 2011 nebyly ve společnosti rezervy na opravy dlouhodobého hmotného majetku tvořeny.

Pořízení drobného nehmotného majetku s dobou použitelnosti delší než 1 rok a pořizovací cenou do 60 tis. Kč účtuje společnost prostřednictvím časového rozlišení postupně do nákladů jako použití služby. O pořízení drobného hmotného majetku s dobou použitelnosti delší než 1 rok a pořizovací cenou od 0 do 40 000 Kč účtuje společnost jako o spotřebě materiálu do nákladů společnosti. K tomuto majetku v hodnotě od 3 001 do 10 000 Kč je vedena pouze operativní evidence a k majetku v hodnotě od 10 001 do 40 000 Kč je vedena evidence v korunách ((pokud však organizační jednotka však rozhodne u jednotlivého majetku, že tento drobný majetek je důležitý z hlediska významnosti, použije časové rozlišení).

V průběhu existence společnosti nedošlo k přechodnému znehodnocení dlouhodobého nehmotného a hmotného majetku, které by bylo nutno vyjádřit formou opravných položek. Sloupec korekce rozvahy vyjadřuje pouze uskutečněné odpisy dlouhodobého majetku.

Dlouhodobý nehmotný majetek je odpisován do nákladů na základě pořizovací ceny a předpokládané doby použitelnosti příslušného majetku, případně je prováděno časové rozlišení.

Speciální dlouhodobý hmotný majetek, tj. formy - lisovací nástroje (SKP 29.56.24), se ve společnosti nevyskytuje.



Ostatní dlouhodobý hmotný majetek je v době svého zařazení do DHM zaříděn do příslušné odpisové skupiny v návaznosti na SKP a odpisován následovně:

Účetní odpisová skupina	Životnost do 31. 12. 2011	
	v letech	v měsících
1	3	36
2	5	60
3	10	120
4	20	240
5	30	360
6	50	600

Společnost začala odepisovat dlouhodobý nehmotný a hmotný majetek vzhledem ke svému vzniku až v roce 2002.

Odpisový plán sestavuje společnost v členění na:

- stav dlouhodobého nehmotného a hmotného majetku k počátku roku
- stav dlouhodobého nehmotného a hmotného majetku ke konci roku
- zásady pro účetní odpisy

Hodnoty jsou uvedeny v členění:

- pořizovací cena
- měsíční a roční účetní odpis
- zůstatková cena

b) Finanční pronájem - v roce 2011 nebyl ani nepokračoval z roku 2010.

c) Zásoby

Nakupované zásoby jsou oceněny pořizovacími cenami. Pořizovací cena zahrnuje cenu, za kterou je materiál pořízen od dodavatelů, a skutečně vynaložené náklady (výdaje) související s pořízením (náklady na přepravu, clo, náklady na opracování provedené externím dodavatelem nebo ve vlastní režii apod.).

Zásoby hotových výrobků a nedokončená výroba jsou oceňovány předem stanovenými vlastními náklady. Vlastní náklady zahrnují přímé materiálové a mzdové náklady, zdravotní a sociální pojištění z přímých mezd, případné přímé náklady ve formě služeb apod. (přibližování...).

Proti předchozímu účetnímu období nedošlo k metodické změně oceňování, došlo však na základě kalkulace ke změně skladové ceny porovnáním plánované a skutečné kalkulace nákladů.

d) Opravné položky k nabytému majetku

V roce 2001 společnost odkoupila část podniku od organizace Městské lesy Hradec Králové (příspěvková organizace) a na základě rozdílu mezi cenou účetní a kupní cenou vznikla opravná položka k nabytému majetku, která je postupně (po dobu 180 měsíců) rozpouštěna do nákladů. Odpis započal až v roce 2002.

e) Cenné papíry - nevlastní

f) Pohledávky

Společnost účtuje pohledávky ve své nominální hodnotě. K datu sestavení účetní závěrky tvoří společnost opravné položky k pohledávkám po lhůtě splatnosti na základě výsledku zjištěného inventarizací. Tyto opravné položky jsou účtovány na vrub nákladů, které jsou v rozvaze vykazovány ve sloupci korekce. Po zhodnocení významnosti nedobytných pohledávek je prováděn na základě rozhodnutí vedení společnosti odpis pohledávek do nákladů. Tento odpis je prováděn i v případě, že je u pohledávky zjištěno skončení promlčení doby. V případě, že náklady na vymáhání pohledávky by byly neadekvátní vzhledem k nominální hodnotě pohledávky, je pohledávka plně odepsána.



g) Přijaté bankovní úvěry a výpomoci

Společnost neměla v roce 2011 žádné bankovní úvěry a výpomoci.

h) Devizové operace

Pro přepočtení majetku a závazků v cizí měně na Kč používá společnost směnný kurs devizového trhu vyhlášený Českou národní bankou. Pro tento přepočet používá denních kursů platných v den vzniku účetního případu.

Realizované kursové zisky a ztráty v průběhu roku se účtují do výnosů nebo nákladů běžného roku. K datu sestavení řádné účetní závěrky přepočítává společnost majetek a závazky v cizí měně (pokud se vyskytnou) denním kursem ČNB rozvahového dne. Jako realizované jsou účtovány do nákladů či výnosů kursové rozdíly vzniklé u hotovosti v pokladně a stavu finančních prostředků na bankovním účtu.

ch) Účtování nákladů a výnosů

Náklady a výnosy se účtují časově rozlišené, tj. do období, s nímž časově i věcně souvisejí, a to v souladu s vnitřním předpisem společnosti. Nevýznamné položky nákladů příštích období v hodnotě do 10 tisíc Kč za účetní případ společnost časově nerozlišuje.

V souladu s principem opatrnosti by společnost účtovala na vrub nákladů tvorbu rezerv a opravných položek na krytí všech rizik, ztrát a znehodnocení, které by ke dni sestavení účetní závěrky byly známy.

i) Daň z příjmů

Splatná daň z příjmů se počítá za pomoci platné daňové sazby z účetního zisku zvýšeného nebo sníženého o trvale nebo dočasně daňově neuznatelné náklady a nezdaňované výnosy.

j) Dotace

Společnost dodržuje rozlišování dotací podle jejich druhu, účelu a poskytovatele. Přijaté provozní dotace účtuje do ostatních provozních výnosů ve věcné a časové souvislosti s účtováním nákladů na stanovený účel. Dotace na pořízení dlouhodobého nehmotného a hmotného majetku nebo na technické zhodnocení snižuje pořizovací cenu nebo vlastní náklady pořizovaného dlouhodobého majetku.

k) Náklady na výzkum a vývoj - nevznikly

3. Dlouhodobý nehmotný majetek a opravná položka

a) Dlouhodobý nehmotný majetek

Společností byl zakoupen v prosinci roku 2011 dlouhodobý nehmotný majetek - grafický manuál společnosti, který je zařazen do používání v lednu roku 2012. Odpisy dlouhodobého nehmotného majetku zúčtované do nákladů činily v roce 2011 celkem 0 tis. Kč.

b) Opravná položka k nabytému majetku

V roce 2001 společnost odkoupila část podniku od organizace Městské lesy Hradec Králové (příspěvková organizace) a na základě rozdílu mezi cenou účetní a kupní cenou vznikla opravná položka k nabytému majetku ve výši 894 tis. Kč, která je postupně (po dobu 180 měsíců) rozpouštěna do nákladů. Odpis započal až v roce 2002.

Hodnota k 31. 12. 2010	358 tis. Kč
Oprávký k 31. 12. 2011	596 tis. Kč
Zůstatková cena k 31. 12. 2011	298 tis. Kč



4. Dlouhodobý hmotný majetek (v tis. Kč):

	Pozemky	Stavby	Sam. movité	Nedokonč. DNHM	Celkem
Pořizovací cena:	-	-	-	-	-
K 1. lednu 2011	-	207	3 687	-	3 894
Přírůstky	-	-	931	-	931
Převody	-	-	-	-	-
Úbytky	-	-	-521	-	-521
K 31. prosinci 2011	-	207	4 097	-	4 304
Oprávký:	-	-	-	-	-
K 1. lednu 2011	-	188	2 711	-	2 899
Roční odpis	-	6	412	-	418
Vyřazení majetku	-	-	-514	-	-514
Opravné položky	-	-	-	-	-
K 31. prosinci 2011	-	194	2 609	-	2 803
Účetní zůstatkové hodnoty:	-	13	1 488	-	1 501
Nedokončený majetek	-	-	45	95	140

Odpisy dlouhodobého hmotného majetku zúčtované do nákladů v roce 2011 činily 412 tis. Kč.

Ke konci roku 2011 ani v předchozích letech nevlastnila společnost žádný dlouhodobý hmotný majetek, který by byl zatížen zástavním právem.

5. Majetek neuvedený v rozvaze

Drobný nehmotný a hmotný majetek eviduje společnost v operativně technické evidenci. Jeho výše v pořizovacích cenách činí (v tis. Kč):

	Stav k 31. 12. 2011
Drobný nehmotný majetek v OTE	0
Drobný hmotný majetek v OTE	180
Celkem DRM v OTE	180

6. Dlouhodobý finanční majetek

Stejně jako v předcházejících letech nevlastní společnost dlouhodobé cenné papíry ani nemá majetkovou účast v tuzemsku a v zahraničí či jiný dlouhodobý finanční majetek. Neposkytla ani žádné dlouhodobé půjčky.

7. Zásoby

Při inventarizaci zásob nebyly zjištěny výrazné objemy nepotřebných či nepoužitelných zásob materiálu. Tak jako v minulých účetních obdobích neshledala společnost důvod pro tvorbu opravné položky.



8. Krátkodobé pohledávky

Doba splatnosti pohledávek z obchodního styku je stanovena individuálně dle smluv s jednotlivými odběrateli, a to u tuzemských odběratelů v rozmezí 10 - 60 dnů, u zahraničních zákazníků v rozmezí 30 - 90 dnů.

V účetním období 2011 tvořila společnost opravné položky na vrub nákladů ve výši 6 732 Kč. Pohledávky po lhůtě splatnosti více než 180 dnů činí 10 tis. Kč.

Neuhrazené pohledávky splatné do konce roku 1994 v celkové hodnotě 0 Kč.

Pohledávky k podnikům ve skupině společnost nemá. Stejně tak tomu bylo i v roce 2011.

9. Pohledávky ke státu - daňové pohledávky

K 31. 12. 2011 vykazuje společnost daňovou pohledávku z titulu daně z přidané hodnoty ve výši 566 tis. Kč.

10. Krátkodobý finanční majetek

Volné finanční prostředky vkládala společnost ve sledovaném i minulém účetním období na termínovaný vklad u UniCredit Bank, GE Money Bank, zrušeny v 7. a 8. 2011. Nově byly zřízeny v období 8. a 9. 2011 termínované účty v peněžním ústavu - Komerční banka a.s.

11. Ostatní aktiva

Náklady příštích období obsahují především částky předem uhrazeného pojištění majetku, jsou účtovány do nákladů období, do kterého věcně přísluší.

12. Opravné položky

Opravné položky vyjadřují přechodné snížení hodnoty aktiv uvedených v předchozích bodech. Změny na účtech opravných položek (v tis. Kč):

	Zůstatek k 31. 12. 2010	Tvorba opravné položky	Zúčtování opravné položky	Zůstatek k 31. 12. 2011
OP k pohledávkám	17	6	0	23

13. Základní kapitál

Základní kapitál společnosti činí 7 500 000 Kč a je tvořen:
- 75 ks kmenové akcie na jméno ve jmenovité hodnotě 100 000 Kč v listinné podobě. Splaceno 100%.



14. Zákonný rezervní fond (v tis. Kč):

	Při vzniku	2010	2011
K 1. lednu	0	277	297
Příděl ze zisku	0	20	20
Další povinné příděly	0	0	0
K 31. prosinci	0	297	317

Byl poprvé tvořen v roce 2003 na základě rozhodnutí valné hromady z vytvořeného zisku za rok 2002.

15. Ostatní fondy ze zisku

V souladu se společenskou smlouvou vytváří společnost sociální fond. Tento fond je tvořen ze zisku, o výši přídělu rozhoduje valná hromada.

	Sociální fond (v tis. Kč)
Zůstatek fondu k 31. 12. 2010	373
Zvýšení ze zisku	200
Použití	292
Ostatní změny	-
Zůstatek fondu k 31. 12. 2011	281

Fond byl zřízen za účelem financování sociálních potřeb zaměstnanců především v oblasti rekreační, zdravotní, kulturní a sportovní a byl poprvé tvořen v roce 2003 na základě rozhodnutí valné hromady ze zisku po zdanění za rok 2002.

16. Rozdělení výsledku hospodaření

Valnou hromadou společnosti bylo dne 20. 5. 2011 schváleno následující rozdělení zisku za rok 2010 (v tis. Kč):

	Rozdělení zisku (v tis. Kč)
Zisk roku 2010	356
Příděl rezervnímu fondu	20
Příděl sociálnímu fondu	200
Nerozdělený zisk	136
Zůstatek nerozděleného zisku	1 219

17. Rezervy

Společnost vytváří zákonné rezervy na pěstební činnost a na sanaci a rekultivaci. Pohyb těchto rezerv je následující (v tis. Kč):



Rezervy (v tis. Kč):

	Rezerva na péstební činnost	Rezerva na sanaci a rekultivaci	Rezerva na odbahnění rybníků	Rezerva na vypořádání důlních škod
K 31. 12. 2010	7 512	0	0	250
Tvorba rezerv 2011	8 864	430	0	0
Čerpání rezerv 2011	6 980	430	0	0
K 31. 12. 2011	9 396	0	0	250

18. Dlouhodobé závazky - nevznikly

19. Krátkodobé závazky

Doba splatnosti krátkodobých závazků z obchodního styku je stanovena individuálně dle uzavřených obchodních smluv.

Závazky k podnikům ve skupině a závazky kryté podle zástavního práva společnost nemá a neměla ani v předchozím účetním období.

Daňové závazky ke státu představují daň z příjmu ze závislé činnosti za měsíc prosinec 2011 ve výši 112 tis., vyrovnání daňové povinnosti ze silniční daně za rok 2011 v hodnotě - 9 tis. Kč (přeplatek) a doplatek na dani z příjmu právnických osob 102 tis. Kč.

20. Bankovní úvěry a výpomoci

Společnost v roce 2011 neúčtovala o žádné půjčky.

21. Ostatní pasiva

Dohadná položka pasivní k 31. 12. 2011 obsahuje (v tis. Kč):

	Dohadná položka (v tis. Kč)
Poplatek Městu Třebechovice ve výši	175
Báňský úřad Trutnov	62
ČEZ	152
VČPL	72
Veolia	26
Celkem	487



22. Daň z příjmů

Výpočet ročních daní (v tis. Kč):

	2010	2011
Zisk před zdaněním	445	956
Připočitatelné položky (+)	474	548
Odpočitatelné položky (-)	180	258
Základ daně	739	1 246
Odečet ostatních položek (-)	0	0
Základ daně z příjmu	739	1 246
Sazba daně v %	19	19
Daň z příjmů	140	237
Slevy na dani (-)	52	52
Celková daňová povinnost	88	185

Mezi nejvýznamnější připočitatelné položky k základu daně patří:

Odměny členů statutárních orgánů	296
Náklady na reprezentaci	76
Spotřeba PHM	362
Odpis pohledávky	6
Poplatky	342

Sleva na dani představuje:

- daňovou úlevu za zaměstnance se změněnou pracovní schopností

V roce 2010 ani v roce 2011 nebyl společností předepsán žádný doměrek daně.

23. Leasing

Od roku 2001 nemá společnost touto formou pronajatý žádný majetek.

24. Případné závazky

Společnost nemá a v předchozích obdobích ani neměla žádné peněžní či nepeněžní závazky, které by nebyly zachyceny v účetnictví. Společnosti se nejeví ani žádné nepředvídané skutečnosti, na které nebyla vytvořena v účetnictví rezerva a které by způsobily vznik ztráty v příštích obdobích.

25. Výnosy běžného roku

Hlavním předmětem činnosti společnosti je:

- hospodaření v lesích, vodní a rybniční hospodaření
- těžba a prodej štěrkopísku
- ubytování



Výnosy běžné činnosti (v tis. Kč):

	2010	2011
Hospodaření v lesích	27 590	30 725
Těžba a prodej štěrkopísku	16 527	16 591
Ubytovací služby	706	914
Změna stavu zásob	128	328
Dotace	8 601	1 625
Aktivace	387	210
Zvěř	137	112
Ryby	204	314
Ostatní	4 313	3 234
Celkem	58 593	54 053

26. Osobní náklady

Průměrný počet přepočtených zaměstnanců společnosti a souvisejících osobních nákladů činil (v tis. Kč):

	2010		2011	
	Celkem	Z toho řídicí pracovníci	Celkem	Z toho řídicí pracovníci
Průměrný počet zaměstnanců	44	2	42	3
Mzdové náklady	12 869	-	11 360	-
Sociální a zdravotní zabezpečení	4 401	-	3 879	-
Ostatní osobní náklady	116	-	126	-
Celkem	17 675	-	15 635	-

Odměny členům statutárních orgánů dosáhly výše 296 tis. Kč.

27. Výdaje na výzkum a vývoj - nevznikly

28. Informace o spřízněných osobách

Stejně tak jako v předchozích letech nebyly ani v roce 2011 poskytnuty společníkům ani řídicím pracovníkům žádné půjčky či nepeněžní plnění.

Ve sledovaném ani minulém účetním období nebyly uzavřeny žádné smluvní dohody, které by zakládaly rozhodovací práva bez ohledu na výši podílu na základním kapitálu. Nebyly uzavřeny ani žádné ovládací smlouvy nebo smlouvy o převodech zisku.

29. Finanční nástroje

Tržní hodnota finančních nástrojů sestávajících z hotovosti, pohledávek a závazků odpovídá jejich účetní hodnotě.



V oblasti obchodní činnosti společnost dbá na udržování stálých obchodních vztahů se svými obchodními partnery, vyvíjí činnost na získávání nových partnerů formou přímých kontaktů s dalšími novými firmami.

30. Události po datu účetní závěrky

V období mezi datem účetní závěrky a datem, ke kterému jsou výkazy schváleny k předání, mimo společnost nedošlo k podstatným změnám, které by mohly rozhodujícím způsobem ovlivnit pohled na majetkovou a finanční situaci společnosti.

31. Právo hospodaření

Účetní jednotka na základě nájemní smlouvy má právo hospodaření s lesními pozemky o celkové výměře 36 312 293 m² a ostatními pozemky o výměře 1 856 264 m².

32. Ověření účetní závěrky

Na základě uzavřené smlouvy o prověřce účetní závěrky, výroční zprávy a zprávy o vztazích mezi propojenými osobami byla provedena prověrka účetní závěrky firmou Auditea s.r.o. se sídlem Nový Bydžov, Prasek 8 - auditorská společnost s číslem osvědčení 106, zastoupenou Ing. Miloslavou Záhorovou.



10. ZPRÁVA O VZTAZÍCH MEZI OVLÁDANOU A OVLÁDAJÍCÍ OSOBOU

Zpráva o vztazích mezi propojenými osobami

Zpráva statutárního orgánu společnosti o vztazích mezi propojenými osobami. Zpráva je zpracována v souladu s § 66a odst. 9 zákona č. 513/1991 Sb. Obchodního zákoníku v platném znění. Údaje zprávy vycházejí z účetních písemností účetní jednotky (účetní doklady, účetní knihy a ostatní účetní písemnosti) a z dalších podkladů, které má účetní jednotka k dispozici.

Oddíl I.

Ovládaná a ovládající osoba

1. Ovládaná osoba

Společnost:

Městské lesy Hradec Králové a.s.

Sídlo:

Přemyslova čp. 219, 500 08 Hradec Králové

Právní forma:

Akciová společnost

IČ:

25 96 25 23

Předmět činnosti:

- Ubytovací služby
- Maloobchod provozovaný mimo řádné provozovny
- Velkoobchod
- Specializovaný maloobchod
- Poskytování služeb pro zemědělství a zahradnictví
- Lesnictví, těžba dřeva a poskytování služeb v myslivosti
- Provádění staveb, jejich změn a odstraňování
- Nakládání s odpady (vyjma nebezpečných)
- Hornická činnost dle oprávnění v rozsahu těchto předmětů činnosti:
 - otvírka, příprava a dobývání výhradních ložisek šterkopísku mimo těžby z vody,
 - zřizování, zajišťování a likvidace lomů,
 - úprava a zušlechťování nerostů prováděné v souvislosti s jejich dobýváním,
 - zřizování a provozování odvalů, výsypek a odkališť při výše uváděných činnostech
- Zemědělství, včetně prodeje nezpracovaných zemědělských výrobků za účelem zpracování nebo dalšího prodeje, a chov ryb.

Datum vzniku společnosti:

14. prosince 2001

(dále jen „ovládaná osoba“)

Jméno:

Základní vklad: 7 500 000 Kč, splaceno: 100 %

Akcie:

Kmenové akcie na jméno, hodnota: 100 000 Kč

Počet akcií:

75

2. Ovládající osoba

Společnost:

Statutární město Hradec Králové

Sídlo:

Československé armády 408, Hradec Králové

IČ:

00 26 88 10

Podíl v účetní jednotce:

100 %

(dále jen „ovládající osoba“)



Oddíl II.

Rozhodné období

Tato zpráva je zpracována za období od 1. 1. 2011 do 31. 12. 2011.

Oddíl III.

Obchodní vztahy k zakladateli (ovládající osoba) – Statutární město Hradec Králové

V průběhu účetního období 2011 byla mezi Statutárním městem Hradec Králové a Městskými lesy Hradec Králové a.s. uzavřena změna textu nájemní smlouvy č. 1374/2002 z 8. 1. 2002 včetně všech dodatků, která byla s účinností od 1. 1. 2012 zrušena a nahrazena novým zněním nájemní smlouvy pod č. 2411/2011. Nájemní smlouva byla uzavřena na dobu neurčitou.

V průběhu účetního období 2011 byla mezi Statutárním městem Hradec Králové a Městskými lesy Hradec Králové a.s. uzavřena Smlouva o spolupráci při přípravě a realizaci stavby „Rekonstrukce a oprava rybníka Výskyt“, číslo smlouvy 2011/2488, a Smlouva o přípravě a realizaci stavby „Komunikace Marokánka II“.

Majetkové podíly Statutárního města Hradec Králové (akciové společnosti a společnosti s ručením omezeným):

Statutární město Hradec Králové	
	Městské lesy Hradec Králové a.s. (100%)
	Dopravní podnik města Hradec Králové, a.s. (100%)
	Tepelné hospodářství Hradec Králové, a.s. (100%)
	Letecké služby Hradec Králové a.s. (100%)
	FC Hradec Králové a.s. (100%)
	HC VCES Hradec Králové a.s. (91%)
	Vodovody a kanalizace Hradec Králové, a.s. (57,81%)
	Aldis, a.s. (48,54%)
	Krematorium a.s. (55,73%)
	Hradecké služby a.s. (40%)
	Hradecká kulturní a vzdělávací společnost s.r.o. (40%)



Oddíl IV.

Obchodní vztahy k organizacím zřízeným zakladatelem - Statutární Město Hradec Králové Organizace, se kterými byly uzavřeny obchodní smlouvy

V průběhu účetního období 2011 byly uzavřeny běžné obchodní smlouvy na obchodní služby o reklamních službách a obchodních službách. Ceny za uskutečněná plnění byly sjednány ve výši obvyklé při odborných plněních sjednáváných v obdobném rozsahu, místě a čase.

Jedná se tyto organizace:

- HC VCES Hradec Králové a.s.
- Dopravní podnik města Hradec Králové a.s.
- Filharmonie Hradec Králové o.p.s.
- Technické služby Hradec Králové p.o.
- Vodovody a kanalizace Hradec Králové a.s.
- Hradecké služby a.s.

Oddíl V.

Závěr

Vztahy mezi Statutárním městem Hradec Králové a společností Městské lesy Hradec Králové a.s. a propojenými osobami byly v roce 2011 realizovány v rámci občanského a obchodního závazkového práva a s přiměřeným plněním a protiplněním. Z těchto vztahů nevznikla společnosti Městské lesy Hradec Králové a.s. žádná újma. Zúčastněné osoby vždy vystupovaly jako samostatné právní subjekty. Jiné právní úkony nebo opatření mezi propojenými osobami nejsou známy.

Sestaveno v Hradci Králové dne 23. 2. 2012

Podpis statutárního orgánu nebo fyzické osoby, která je účetní jednotkou:

Ing. Milan Zerzán
ředitel společnosti

Ing. arch. Lenka Zídková
předseda představenstva

Ing. Miroslav Zbudil
předseda dozorčí rady

ZPRÁVA AUDITORA





11. ZPRÁVA AUDITORA

	
<h3><i>Zpráva auditora o prověření účetnictví</i></h3>	
<i>Ověřovaná účetní jednotka</i>	<i>Městské lesy Hradec Králové a.s. Přemyslova 219, Hradec Králové 5 IČO 25962523</i>
<i>Přední činnost:</i>	<i>lesnictví, těžba dřeva a poskytování služeb v lesnictví</i>
<i>Příjemce zprávy:</i>	<i>akcionáři společnosti, představenstvo společnosti</i>
<i>Předmět ověření:</i>	<i>účetní závěrka za období 1.1. - 31.12.2011</i>
<i>Auditorská společnost: odpovědný auditor:</i>	<i>Auditea, s.r.o., č. licence 106 Ing. Milostava Záhorský, č. sekretu 1159</i>
<small>AUDITEA, s.r.o. Pasek 9 504 01 Hradec Králové</small>	<small>IČ: 6012871 DIČ: CZ6012871</small>
	<small>Společnost je registrována v obchodním rejstříku vedeném Krajským soudem v Praze II. oddíl C, vložka 20942 IČ: 6012871, z. územní část KČS 188</small>



Vymezení odpovědnosti a specifikace ověřovaných skutečností:

Za sestavení účetní závěrky v souladu s platnými předpisy, za vedení účetnictví, jeho úplnost a správnost odpovídá statutární orgán účetní jednotky.

Povinnost auditora je na základě provedení проверки vyžádat nadzor na účetní závěrku. Auditor ověřuje informace, prokazující údaje uvedené v účetní závěrce, výběrovým způsobem a při respektování zásady významnosti vykazovaných skutečností. Přitom se řídí Zákonem o auditorech a Mezinárodními auditorskými standardy. Účetní jednotka nepodléhá auditu ze zákona, proto nebylo provedeno ověření v rozsahu auditu, ale v rozsahu проверки.

Účelem ověření bylo zjistit, zda údaje v účetní závěrce podávají věrný a poctivý obraz stavu majetku a závazků a hospodaření organizace.

Popis rozsahu ověření:

V průběhu ověření byly ověřeny výběrovým způsobem účetní záznamy společnosti. Byla ověřena bilanční kontinuita a inventarizace majetku a závazků společnosti. Dále byla ověřena správnost údajů, uvedených v účetní závěrce.

Stanovisko auditora k účetnictví ověřované společnosti:

Při проверке účetnictví jsem nezaznamenala žádné skutečnosti, které by mne vedly k domněnce, že příložená účetní závěrka nepodává ve všech významných aspektech věrný a poctivý obraz aktiv a závazků společnosti Městské lesy Hradec Králové a.s. k 31.12.2011 a výsledku hospodaření za rok 2011 v souladu se zákonem o účetnictví a příslušnými předpisy ČR.

V Hradci Králové dne 1.3.2012

*Auditea, s.r.o.
Prasek 8, Nový Bydžov
č. licence 106*



*Ing. Miloslava Záhorská
č. dekretu 1159
odpovědný auditor*

V roce 2012 vydala společnost Městské lesy Hradec Králové a.s.
Design: M.C.O.M., s.r.o., Lukáš Taneček
Fotografie: M.C.O.M., s.r.o., archiv Městských lesů Hradec Králové a.s.
Produkce a výroba: M.C.O.M., s.r.o., Hradec Králové
Tisk: ReproPaint, s.r.o., Hradec Králové



MĚSTSKÉ LESY
HRADEC KRÁLOVÉ

„KROK DO PŘÍRODY“

www.mestske-lesy.cz