



VÝROČNÍ ZPRÁVA 2012

ÚVODNÍ SLOVO PŘEDSEDKYNĚ
PŘEDSTAVENSTVA

ÚVODNÍ SLOVO ŘEDITELE SPOLEČNOSTI
ZÁKLADNÍ IDENTIFIKAČNÍ ÚDAJE

strana 7-10

HOSPODÁŘSKÉ VÝSLEDKY
ZA ROK 2012

strana 30-35

SLOŽENÍ ORGÁNŮ A MANAGEMENTU
SPOLEČNOSTI

PROFIL SPOLEČNOSTI
CERTIFIKÁTY A OCENĚNÍ

strana 11-14



ZPRÁVA
AUDITORA
strana 57-59



ZPRÁVA
O ČINNOSTI
strana 15-29



ÚČETNÍ ZÁVĚRKA K 31. 12. 2012

ZPRÁVA O VZTAZÍCH MEZI OVLÁDANOU A OVLÁDAJÍCÍ OSOBOU

strana 36-56

A close-up photograph of a tree trunk cross-section, showing concentric growth rings and radial cracks. Overlaid on the image are five horizontal green lines, each starting with a solid green circle on the left and extending to the right edge of the frame. The circles are positioned at approximately the 20%, 30%, 40%, 50%, and 70% marks of the image's vertical height.

MEZNÍKY MĚSTSKÝCH LESŮ HRADEC KRÁLOVÉ



MĚSTSKÉ LESY HRADEC KRÁLOVÉ

- 1991** Navrácení lesů zpět městu, vznik příspěvkové organizace MLHK
- 1996** Vyhlášení dobývacího prostoru Běleč nad Orlicí
- 1998** Otevření těžebny Marokánka
- 2001** Zřízení akciové společnosti
- 2005** Oprava cyklistické a in-line stezky Hradečnice
- 2006** Zahájení práce s dětmi – Lesní škola
- 2008** Oprava Mazurovy chalupy
- 2010** Oprava cyklistické a in-line stezky Písečnice
- 2011** Transformace společnosti
- 2012** Větrná „Kalamita století“



MĚSTSKÉ LESY
HRADEC KRÁLOVÉ

„KROK DO PŘÍRODY“

A photograph of a dirt path in a forest with trees showing autumn foliage. A green sign with a white arrow pointing left is attached to a tree trunk on the right. A green banner with white text is overlaid on the image.

**ÚVODNÍ SLOVO PŘEDSEDKYNĚ
PŘEDSTAVENSTVA**

**ÚVODNÍ SLOVO ŘEDITELE SPOLEČNOSTI
ZÁKLADNÍ IDENTIFIKAČNÍ ÚDAJE**



1. ÚVODNÍ SLOVO PŘEDSEDKYNĚ PŘEDSTAVENSTVA

Vážení akcionáři,

dovoluji si vám předložit výroční zprávu Městských lesů Hradec Králové za rok 2012.

V loňské výroční zprávě jsem konstatovala, že rok 2011 byl zcela výjimečný, vzhledem k tomu že po 20 letech došlo k personální obměně ve vedení společnosti. Představenstvo jmenovalo nového ředitele Ing. Milana Zerbána, který vystřídal Ing. Zdeňka Petříka.

Nezbývá mi nyní než opět konstatovat, že i rok 2012 byl zcela výjimečný, neboť větrná smršť, která zasáhla městské lesy dne 5. 7. 2012, způsobila rozsáhlé škody na přibližně 200 ha lesních porostů veškeré věkové skladby a druhů dřevin. Kalamita si vynutila okamžité uzavření zasažených oblastí z hlediska bezpečnosti. Bezprostředně po události byly zahájeny práce na její likvidaci. Operativní nasazení lesníků a veškeré lesní techniky, zvláště pak harvesterů, zabránilo vzniku větších škod a dařilo se i realizovat následný prodej dřeva. Podrobnější údaje o likvidaci větrné kalamity naleznete v kapitole Zpráva o činnosti. S odstupem času mohu jednoznačně ocenit velké nasazení a profesionalitu zaměstnanců naší společnosti, kteří se aktivně podíleli na odstraňování kalamity, za což jim patří poděkování.

V loňském roce došlo k několika personálním změnám. Počet zaměstnanců se dále optimalizoval, s ředitelem společnosti byla po roční zkušební době uzavřena pracovní smlouva na dobu neurčitou, byly uzavřeny nové pracovní smlouvy se všemi zaměstnanci a podepsána nová smlouva s odborovou organizací. Změnilo se i složení představenstva a dozorčí rady. Do představenstva byl zvolen místopředsdou Ing. Milan Zerbán a jejím novým členem Ing. Josef Melichar. V případě dozorčí rady proběhla volba předsedy, jímž se stal Ing. Jiří Seidler, a novým členem Ing. Radek Jůza.

Po celý rok probíhala příprava na úpravu majetkových vztahů mezi městem a naší společností. Část nemovitostí, které Městské lesy Hradec Králové a.s. nepotřebují ke svému hospodaření, byly vráceny městu. Poté došlo na předložení návrhu navýšení majetku společnosti, tj. ke zvýšení základního kapitálu o 41 800 tisíc Kč vkladem nemovitosti, a to zejména provozní budovy vedení společnosti a hájoven, ve kterých bydlí zaměstnanci firmy.

V průběhu roku došlo ke změně kategorie zbývající části porostů z lesů hospodářských na lesy zvláštního určení se zvýšenou rekreační funkcí.

Ke krásným okamžikům v životě městských lesů patřilo v uplynulém roce vybudování pohádkové stezky, která byla dne 13. 5. 2012 za podpory města slavnostně otevřena. Její trasa sestavená z panelů s příběhy a úkoly, kde na jednotlivých zastávkách doprovází příběh vyřezané dřevěné postavičky z pohádek, vede od Mazurových chalup k rybníku Výskyt. Těší nás, že je tento projekt občany velmi kladně hodnocen. Během roku se podařilo na místo zchátralé chaty u Výskytu postavit nový objekt. Nadále pokračují opravy cest Písečnice a Hradečnice. Postupně také dochází k obměně drobného venkovního mobiliáře. Nově slouží veřejnosti u lesních cest navigace s piktogramy lemující trasy pro vozíčkáře, bruslaře, běžkaře a naučné stezky.

Osobně považuji rok 2012 za úspěšný. I když bylo hospodaření firmy výrazným způsobem ovlivněno větrnou kalamitou, jsou vytvořeny rezervy pro další rozvoj naší společnosti.

Ing. arch. Lenka Zídková
předsdkyně představenstva
Městské lesy Hradec Králové a.s.



2. ÚVODNÍ SLOVO ŘEDITELE SPOLEČNOSTI

Vážení akcionáři,

rok 2012 lze považovat za velmi úspěšný, protože byly bezvýtku nejen naplněny všechny významné ukazatele, ale i zvládnutá nebývale rozsáhlá větrná kalamita.

Společnost pokračovala v plnění nastavené strategie a uzavřela v pololetí roku kolektivní smlouvu se zástupci odborů na dobu neurčitou, kterou podpořila vnitřní stabilitu a jistoty zaměstnanců.

Na jaře se věnovala práci s veřejností, kdy ve spolupráci s Magistrátem města Hradec Králové například připravila jarní vítání turistů v lesích, otevřela pohádkovou stezku pro děti a dokončila obnovu rybníka Výskyt. Společnost dále postavila nové kryté ohniště, opravovala další část asfaltové cesty Písečnice a ve spolupráci s majitelem dokončila formální přehlášení lesů z kategorie lesů hospodářských do kategorie lesů se zvýšenou rekreační funkcí, která má vliv na získávání dotací, příspěvků a v neposlední řadě osvobozuje majitele z daně z těchto pozemků. Na podzim byla opět zorganizována úspěšná akce Den lesní techniky na Mazurových chalupách.

Lesníkům zůstává v živé paměti takzvaná „Kalamita století“ z 5. 7. 2012, při níž padlo za obětí ničivému živlu cca 74 000 m³ dříví na zhruba 200 ha (dle platného lesního hospodářského plánu se rovná toto množství těžbě na 4 roky). V osudný den došlo ke střetu dvou lokálních bouří se zhruba 5-ti minutovým průběhem. Podle posouzení stavu poškození stromů meteorology se jednalo o vítr o síle okolo 220 km/h. Při takové rychlosti větru se vyvracely porosty jehličnaté i listnaté bez ohledu na to, zda jsou na stabilním nebo nestabilním stanovišti. Zásadní vliv na devastaci měl také směr větru, který se lokalitou v osudný den prohnal v neobvyklém směru, a to z jihu na sever. Lesní porosty nacházející se na tomto území jsou ale, kvůli převládajícímu směru proudění větru, připraveny na zátěž ze západu. Lesní stezky navíc využívají lidé nejen k rekreaci, ale i ke každodenní dopravě do práce, proto bylo okamžitě přistoupeno kvůli bezpečnosti občanů k uzavření lesa veřejnou vyhláškou na dobu tří měsíců. Pracovníci začali ihned prořezávat cesty a postupně byla nasazena moderní bezpečná lesní technika v množství 13 harvesterů s vyvážecími soupravami. Vytěžené dříví bylo okamžitě odváženo k zákazníkům. Kalamita až na jednotlivé stromy a malé nepřístupné plochy byla zpracována v rekordním čase půl roku. Získané prostředky z prodeje dříví budou postupně vráceny do obnovy lesa. Nově zakládané porosty budou mít dřevinnou skladbu výrazně bližší té přírodní, s vyšším podílem listnáčů a jedle.

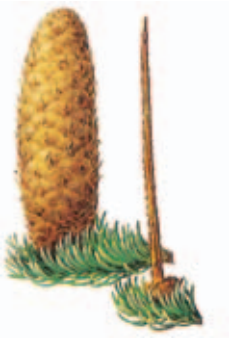
Hlavní prodejní komoditou společnosti je dříví a štěrkopísek. Trvalým a stěžejním úkolem provozního úseku je zajištění včasných dodávek těchto komodit v dané kvalitě a parametrech s minimálním počtem pohledávek po lhůtě splatnosti. Plnění tohoto úkolu se v roce 2012 dařilo bez výrazných komplikací i díky dobře ošetřeným smluvním vztahům s odběrateli. Průměrné zpeněžení dříví je historicky druhé nejvyšší - 1 492 Kč za m³ prodaného surového dříví z odvozního místa, a to především díky včasnému umístování dodávek na trh. Naopak u štěrkopísku je vidět meziroční propad ve zpeněžení zhruba o dalších 5 Kč/m³ na 118 Kč za m³ z důvodu změny struktury odběratelů na trhu.

Společnost se účastní také mnoha grantových schémat a spolupracuje nově s výzkumnými lesnickými ústavy. Věříme, že tato spolupráce ponese v budoucnu i stabilní finanční užitky.

S potěšením mohu konstatovat, že finanční zdraví společnosti je více než dobré. Máme dostatečné množství finančních prostředků pro krytí případných rizik vyplývajících z nestability v lesnicko-dřevařském sektoru, potažmo z krize ve stavebnictví. I v této nejisté době se nám úspěšně daří naplňovat naše poslání starat se o svěřený majetek s péčí řádného lesního hospodáře.

Závěrem chci poděkovat všem zástupcům Statutárního města Hradec Králové, kteří nám v roce 2012 pomáhali realizovat naše plány a záměry. Za stávající výborný stav hospodaření společnosti patří velké poděkování i všem jejím zaměstnancům a soukromým podnikatelům.

Ing. Milan Zerzán
ředitel společnosti
Městské lesy Hradec Králové a.s.



3. ZÁKLADNÍ IDENTIFIKAČNÍ ÚDAJE

Společnost:	Městské lesy Hradec Králové a.s.
Sídlo:	Přemyslova čp. 219, 500 08 Hradec Králové
Právní forma:	Akciová společnost
Identifikační číslo:	25962523
Daňové identifikační číslo:	CZ25962523
Datum zápisu společnosti:	14. prosince 2001
Soud:	Krajský soud v Hradci Králové
Spisová značka:	B 2220
Základní kapitál:	7 500 000 Kč
Splaceno:	100 %
Akcie:	Kmenové akcie na jméno, hodnota: 100 000 Kč, počet akcií: 75
Osoby podílející se na základním kapitálu:	Město Hradec Králové 100%

Předmět činnosti:

- Výroba, obchod a služby neuvedené v přílohách 1 až 3 živnostenského zákona
- Hostinská činnost
- Zemědělství, včetně prodeje nezpracovaných zemědělských výrobků za účelem zpracování nebo dalšího prodeje a chov ryb
- Provádění staveb, jejich změn a odstraňování
- Hornická činnost dle oprávnění v rozsahu těchto předmětů činnosti:
 - otvírka, příprava a dobývání výhradních ložisek šterkopísku mimo těžby z vody
 - zřizování, zajišťování a likvidace lomů
 - úprava a zušlechťování nerostů prováděné v souvislosti s jejich dobýváním
 - zřizování a provozování odvalů, výsypek a odkališť při výše uváděných činnostech

A group of children in winter gear are sitting under a wooden shelter in a snowy forest. The shelter has a snow-covered roof with icicles hanging from the eaves. The children are wearing various winter jackets, hats, and pants. The background shows a forest with snow-covered ground and trees.

SLOŽENÍ ORGÁNŮ A MANAGEMENTU SPOLEČNOSTI

**PROFIL SPOLEČNOSTI
CERTIFIKÁTY, LICENCE, OSVĚDČENÍ A OCENĚNÍ**



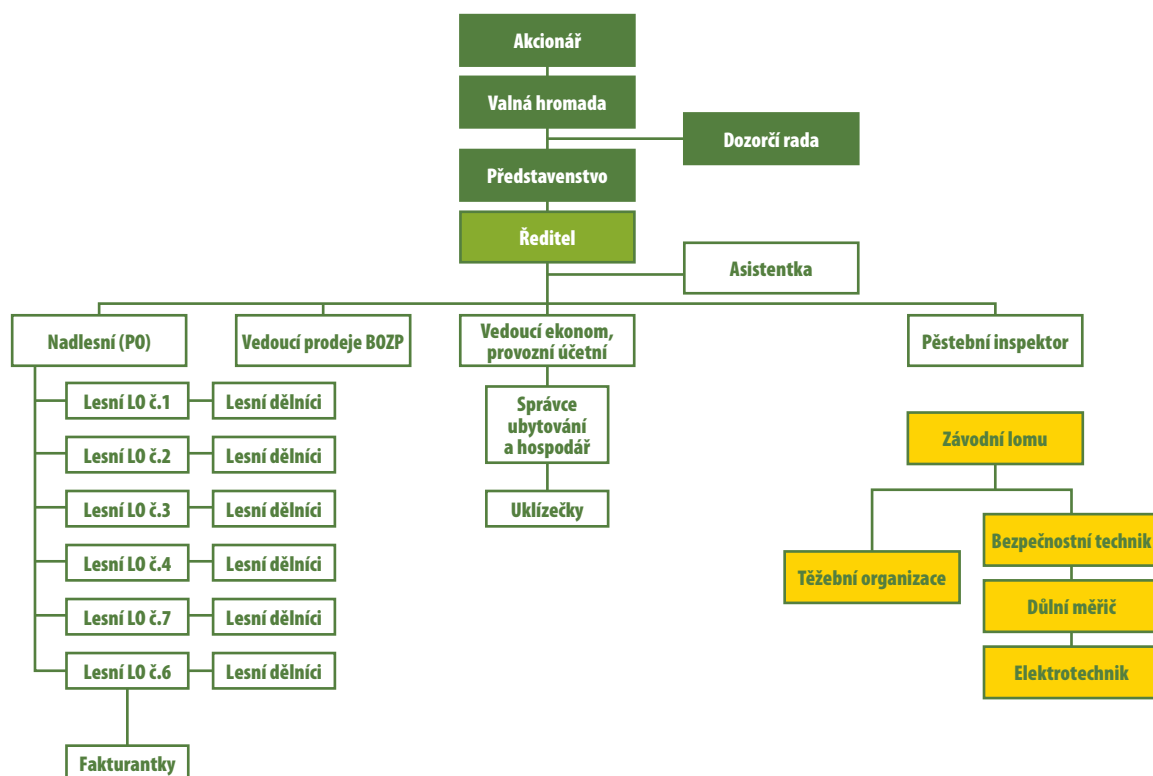
4. SLOŽENÍ ORGÁNŮ A MANAGEMENTU SPOLEČNOSTI

Složení orgánů společnosti k 31. 12. 2012:

Představenstvo Ing. arch. Lenka Zídková, předsedkyně představenstva
 Ing. Milan Zerzán, místopředseda představenstva
 Ing. Jiří Oliva, člen představenstva
 Doc. Ing. arch. Vladimíra Šilhánková Ph.D., člen představenstva
 Josef Melichar, člen představenstva

Dozorčí rada Ing. Jiří Seidler, předseda dozorčí rady
 MUDr. Zdeněk Fink, místopředseda dozorčí rady
 Ing. Radek Jůza, člen dozorčí rady

Organizační schéma společnosti k 31. 12. 2012:





5. PROFIL SPOLEČNOSTI

„Lesy s tradicí přes 700 let“

Městské lesy Hradec Králové a.s. jsou samostatně hospodařící obchodní společností vlastněnou Statutárním městem Hradec Králové obhospodařující lesní a rybníční majetek města a provozující těžbu štěrkopísku.

Pro město Hradec Králové a jeho obyvatele představují příměstské lesy navazující bezprostředně na jeho jižní a východní hranici možnost odpočinku a rekreace v dosahu městské dopravy s využitím veškeré pohostinnosti lesa. Město Hradec Králové získalo lesy již v roce 1307 jako dar od římského krále Albrechta a od té doby je lidé začali intenzivněji využívat a přetvářet. Počátkem 90. let se vracejí příměstské lesy i rybníky Statutárnímu městu Hradec Králové a začíná na nich hospodařit nejprve příspěvková organizace Městské lesy Hradec Králové, později akciová společnost Městské lesy Hradec Králové.

Společnost byla založena za účelem správy a rozvoje majetku Statutárního města Hradec Králové, podnikání s ním, plnění veřejně prospěšných služeb a má zejména obecně prospěšné poslání. Tento účel spočívá v udržování a zlepšování stavu městských lesů, v trvalém zajištění vyrovnanosti lesní produkce se zaměřením na přírodě blízké hospodaření, v trvalém zajišťování rozvoje obnovitelných produktů lesa a jiných užitků z hospodaření pro současné i budoucí generace.

Na území, které společnost spravuje, mají převahu lesy s vysoce kvalitní borovicí lesní tvořící genovou základnu východočeské borovice vyznačující se rovným kmenem s jemným větvením.

Dnes akciová společnost hospodaří na ploše přibližně 3 776 ha přírodě blízkým způsobem. Na konci minulého století rozšířila svoji činnost o provoz těžby štěrkopísku otevřením písníku Marokánka. Od roku 2002 se snaží postupnými kroky opravovat a rozšiřovat historické rybníční soustavy v lesích a rekreační zázemí pro návštěvníky lesů.

V roce 2011 přistoupila firma ke změně své vizuální identity. Nová podoba identity odráží současnou filozofii společnosti přiblížit městské lesy více lidem a vedle těžby dřeva, písku a rybníkářství vyzvednout hlavně rekreační vlastnosti lesů. Také dále dotváří řadu logotypů a registrovaných značek zdejších unikátních produktů např. zvěřiny, ryb nebo medu.

V roce 2012 dokončila svoji přeměnu a dále pracuje na vytvořené identitě a v souladu se zájmy vlastníka přetváří lesy do podoby vstřícnější k návštěvníkům. Dále se snaží vytvářet firemní kultura a dokončuje přerod v moderní dynamicky se rozvíjející společnost.



6. CERTIFIKÁTY, LICENCE, OSVĚDČENÍ A OCENĚNÍ

Certifikát PEFC



Licence pro výkon odborného lesního hospodáře



Licence k uvádění do běhu reprodukčního materiálu lesních dřevin



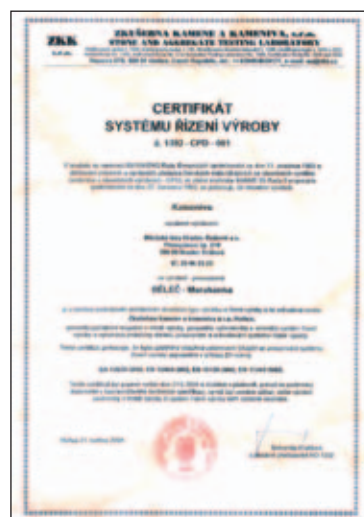
Osvědčení o odborné způsobilosti k zacházení s přípravky na ochranu rostlin



Certifikát člena Českého klubu podnikatelů



Certifikát systému řízení výroby





ZPRÁVA O ČINNOSTI



7. ZPRÁVA O ČINNOSTI

7.1 Zpráva za provozní úsek

Trvalým a stěžejním úkolem provozního úseku je zajištění včasné dodávky dříví a štěrkopísku v dané kvalitě a parametrech s minimálním počtem pohledávek po splatnosti.

Plnění tohoto úkolu se v roce 2012 dařilo bez výrazných komplikací i díky dobře ošetřeným smluvním vztahům s odběrateli. Zpeněžení dříví je dobré vzhledem k včasnému umístování dodávek na trh. Naopak u štěrkopísku je vidět meziroční propad ve zpeněžení zhruba o dalších 5 Kč/m³ (cca 700 tis. Kč/rok) z důvodu změny struktury odběratelů.

7.1.1 Těžební a pěstební činnost

Hospodářské záměry vlastníka odpovídají i hlavním zásadám evropské lesnické organizace PRO SILVA propagující přírodě blízké hospodaření. Lesy města Hradec Králové jsou v ní prezentovány jako demonstrační objekt přírodě blízkého hospodaření na štěrkopískových stanovištích.

V lesích města Hradec Králové se nachází na ploše 3 776 ha rozsáhlé porosty borovice lesní (zastoupení 67 %). Tyto porosty rostou na chudých štěrkopískových nánosích řeky Orlice s výškou nánosů od hladiny spodní vody okolo 8 - 15 m v kraji s nízkými dešťovými srážkami. Ročně zde naprší jen kolem 550 mm vodního sloupce. Přesto dosahují zdejší porosty vysoké kvality, téměř nejlepší v České republice.

Historický výskyt borovice na Královéhradecku i nepřímo potvrzují názvy místních obcí jako Bor, Borohrádek, Borek, Borovinka, Chvojno aj. První záznamy o výskytu borovice pocházejí až z 16. století, kdy už byly mnohé lesy záměrně člověkem přeměněny, a jde jen obtížně zjistit, jaké zastoupení tato dřevina ve smíšených lesích měla.

Hlavním směrem hospodaření na těchto stanovištích se štěrkopískovými nánosy je v co největší míře využití přirozené obnovy vysoce kvalitního ekotypu východočeské borovice při kopírování přírodního procesu obnovy lesa „při požáru“. Clonné seče se v podmínkách na zpravovaném území vlivem malého úhrnu srážek a snížení slunečního záření ukázaly jako nevhodné. Borové porosty zachycují intercepci okolo 30 % srážek a další vodu odjímají z půdy svými kořeny (desukce). Tím je ztížena její obnova pod mateřským porostem.

Dnes se společnost snaží na těchto stanovištích hospodařit přírodě blízkým způsobem a kopírovat přírodní procesy při obnově lesních porostů. V tomto případě však nepoužívá ohně. Lesní požáry jsou zde trvalým nebezpečím. Jsou způsobované většinou neukázněnými návštěvníky lesa. Místo ohně využívají lesníci energie spoutané do diesellových motorů v lesních traktorech a v motorových pilách.

Obnovu lesních porostů provádí společnost v zimě, kácí stromy borovice ve stáří 110 - 150 roků a na ploše ponechává 10 - 15 nej kvalitnějších stromů (výstavků) na 1 ha pro zajištění kvalitního genetického materiálu při následné přirozené obnově těchto lesních porostů. Traktory s adaptéry drtiče klestu a diskových bran podrtí klest a odstraní z lesní půdy v pruzích vrstvu humusu až na písčité podloží. Plocha musí být připravena do doby, kdy se začnou na jaře otvírat teplem první šišky. Vše ostatní již zařídí přírodní síly. V posledních letech plodí dospělé borové porosty každým rokem a v dvouletých cyklech je vždy velká úroda šišek. Po opadu semene a jeho vzklíčení se objeví až 150 tis. semenáčků borovice lesní na 1 ha. V pěti letech, po přirozeném samozřeďování vlivem sypavky borové, zůstane v porostu kolem 25 tis. mladých stromků. Až tehdy zde začínají lesníci s výchovou obnovených lesních porostů vysoce kvalitní východočeské borovice lesní první prořezávkou. Do té doby zde pracovaly jen přírodní síly.

Výhody přirozené obnovy jsou nesporné. Jedná se o nejpřirozenější a nejlevnější zalesnění ověřeným genetickým materiálem z kvalitních porostů, je zaručen příznivý vývoj kořenové soustavy a příroda má možnost provést selekci vývoje nevhodných jedinců z 10násobného množství jedinců než při umělé obnově. Tak dá základ budoucímu zdravému porostu.



Porovnání Zprávy o stavu lesa a lesního hospodářství České republiky za rok 2011 s výsledky a.s. za rok 2012:

	Státní lesy	Soukromé lesy	Obecní lesy	Městské lesy Hradec Králové a.s.
Průměrné zpeněžení dříví (Kč/m³)	1 355	1 484	1 421	1 492
Zisk před zdaněním v Kč/ha (včetně příspěvků na hospodaření)	3 714	2 026	1 281	17 879*
Obnova lesa v Kč/ha	85 453	63 002	71 365	23 106
Prořezávky v Kč/ha	9 006	7 907	6 861	4 923
Těžby dřeva v Kč/ha	196	225	193	112
Přibližování dřeva v Kč/ha	226	245	224	229
Oprava a údržba cest v Kč/ha	871	499	554	610

* Zisk před zdaněním je uveden včetně tvorby rezerv a platby nájemného majiteli. Výsledek je ovlivněn větrnou kalamitou.

7.1.2. Prodej dříví

Během posledních sta let byly lesy v okolí města Hradec Králové vystaveny mnohokrát účinkům silných větrů. Jedná se zhruba o 60-ti leté cykly, které se v poslední době zkracují. Dvě předchozí větrné kalamity byly v letech 1929 a 1988. Při té z roku 1988 bylo vytěženo okolo 220 tis. m dříví a tato těžba probíhala ručně až do roku 1994, to je 6 let. Po těchto kalamitách byly na plochy vysazeny porosty s příliš vysokým podílem jehličnanů. Převahu tak získala borovice, která vytvořila do budoucna problém s nestabilními porosty, což se projevuje již v dnešní době. Městské lesy byly okrajově zasaženy i orkány Kyrill (2007) a Emma (2008). Lesníkům zůstává v živé paměti takzvaná „Kalamita století“ z 5. července 2012, při níž padlo za obětí ničivému živlu cca 74 000 m³ dříví na zhruba 200 ha (dle platného lesního hospodářského plánu se rovná toto množství těžbě na 4 roky). V osudný den došlo ke střetu 2 lokálních bouří se zhruba 5-ti minutovým průběhem. Podle posouzení stavu poškození stromů meteorology se jednalo o vítr o síle okolo 220 km/h. Při takové rychlosti větru se vyvracely porosty jehličnaté i listnaté bez ohledu na to, zda jsou na stabilním nebo nestabilním stanovišti. Zásadní vliv na devastaci měl také směr větru, který se lokalitou v osudný den prohnal v neobvyklém směru, a to z jihu na sever. Lesní porosty nacházející se na tomto území jsou ale, kvůli převládajícímu směru proudění větru, připraveny na zátěž ze západu. Městské lesy Hradec Králové bezprostředně navazují na stotisícovou aglomeraci a jsou hojně navštěvované. Lesní stezky navíc využívají lidé nejen k rekreaci, ale i ke každodenní dopravě do práce, proto bylo okamžitě přistoupeno kvůli bezpečnosti občanů k uzavření lesa veřejnou vyhláškou na dobu tří měsíců. Pracovníci začali ihned prořezávat cesty a postupně byla nasazena moderní bezpečná lesní technika v množství 13 harvestorů s vyvážecími soupravami uzlů. Vytěžené dříví bylo okamžitě odváženo k zákazníkům. Kalamita až na jednotlivé stromy a malé nepřístupné plochy byla zpracována v rekordním čase půl roku. Získané prostředky z prodeje dříví budou postupně vraceny do obnovy lesa. Nově zakládané porosty budou mít dřevinnou skladbu výrazně bližší té přírodní, s vyšším podílem listnáčů a jedle. Vítr ovšem nepáchá škody jen na lesních porostech, nýbrž i na cestách, vodotečích, informačních panelech, altánech a jiných lesních stavbách, takže výsledné škody se nedají vyjádřit pouze hodnotou zničených lesních porostů, ale jsou vždy mnohem větší.

Těžba 2005 - 2014 v m³ stanovených pro LHC Městské lesy Hradec Králové:

	2005	2006	2007	2008	2009	2010	2011	2012	celkem 2005 - 2012
LO1	1 155	1 138	1 438	1 616	1 850	1 400	1 373	1 255	11 225
LO2	2 853	2 486	2 046	3 099	2 450	2 357	2 096	7 397	24 784
LO3	1 959	2 004	2 113	2 320	1 850	2 027	1 967	4 539	18 779
LO4	3 020	3 021	4 237	2 976	2 550	3 786	3 903	50 467	73 960
LO5	4 104	3 934	2 736	4 700	2 900	3 648	3 512	14 546	40 080
LO6	2 466	3 219	3 219	3 464	2 350	4 413	3 737	10 587	33 455
LO7	4 611	4 212	4 215	4 690	5 350	4 376	4 132	3 721	35 307
celkem	20 168	20 014	20 004	22 865	19 300	22 007	20 720	92 512	237 590



	původní max. celk. výše těžeb dle LHP 2005-14	původní max. roční výše těžeb dle LHP 2005-14	zvýšení max. celkové výše těžeb o	stávající max. celková výše těžeb 2005-14	max. celková výše těžeb 2013-14	max. roční výše těžeb 2013-14
Celkem	208 967	20 897	70 033	279 000	41 410	20 705

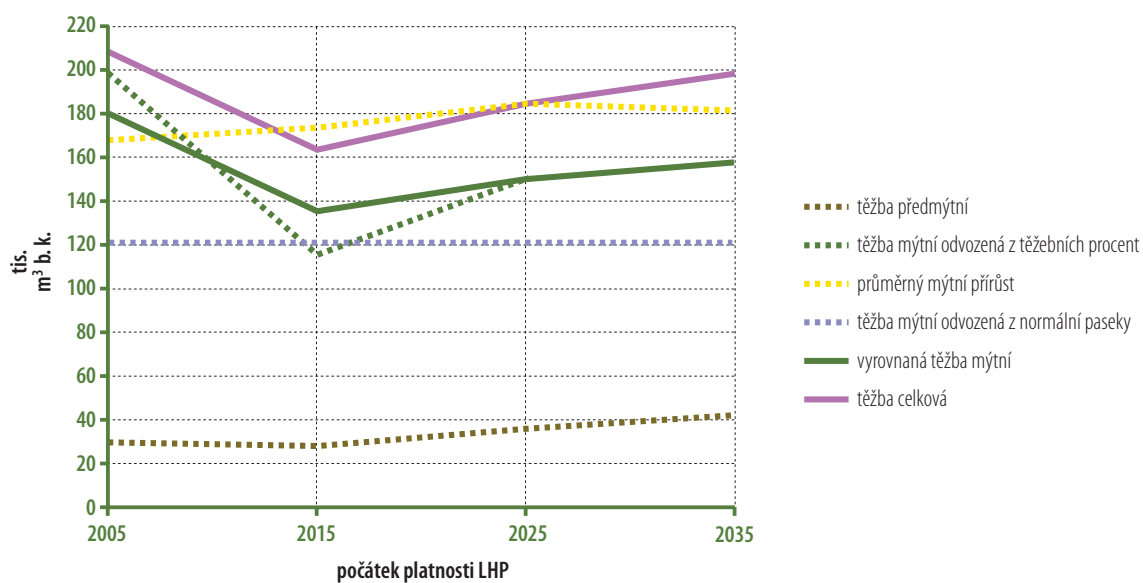
Těžby dle jednotlivých úseků v roce 2012:

Lesní okrsek	m ³ těžby				Celkem m ³	Plánovaná těžba roku 2012	% plnění
	Mýtní úmyslná	Nahodilá	Předmýtní úmyslná	Mimořádná a mimo LHP			
LO 1	732	468	55	-	1 255	1 368	-
LO 2	1 152	5 756	389	(101*)	7 297 (+101*)	2 082 (+110*)	-
LO 3	1 624	2 620	294	-	4 538	2 385	-
LO 4	2 308	47 441	717	-	50 467	3 613	-
LO 5	2 100	11 554	892	-	14 546	3 498	-
LO 6	2 314	7 209	1 064	-	10 587	3 618	-
LO 7	2 976	662	83	-	3 721	4 126	-
Celkem	13 207	75 710	3 494	(101*)	92 512 (+101*)	20 690 (+110*)	-

* těžba mimo PUPFL

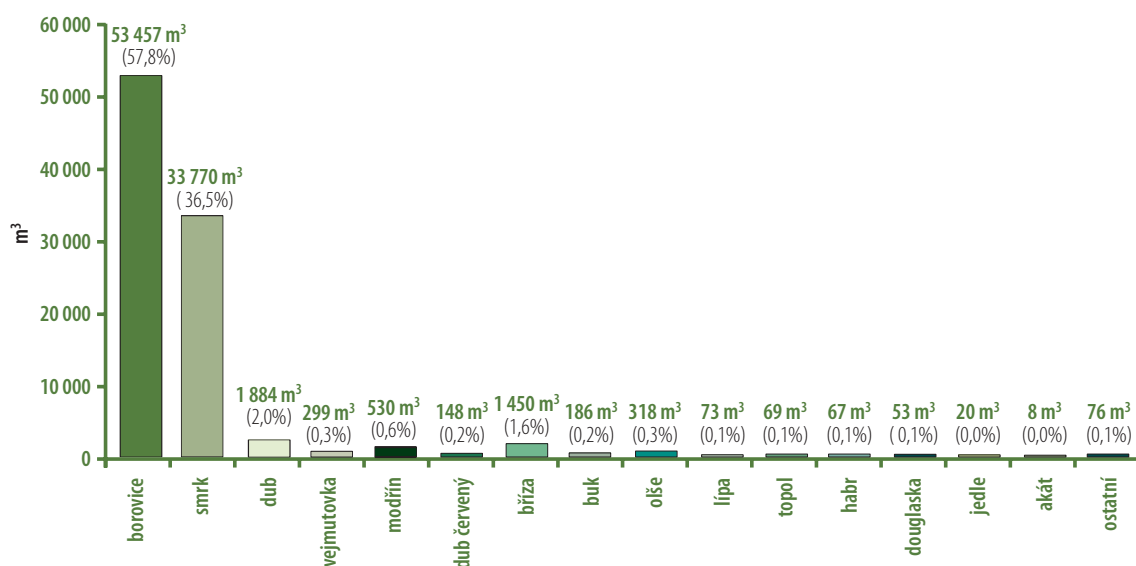
Z toho větrná kalamita 74 155,75 m³

Výhled těžeb :

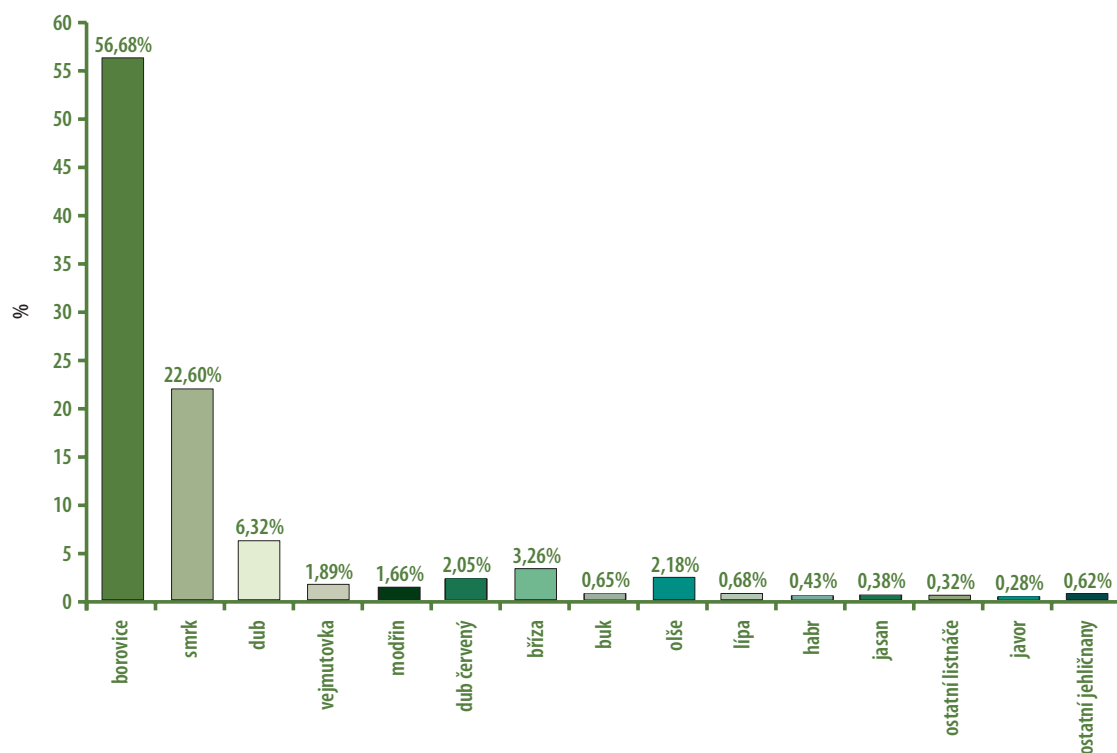


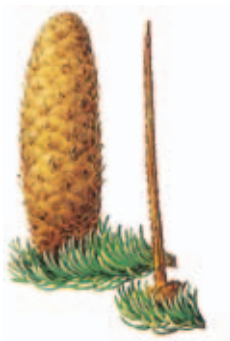


Těžba dle dřevin v roce 2012:



Zastoupení lesních dřevin dle plochy na LHC Městské lesy Hradec Králové:





Předmýtní těžby:

Lesní okrsek	Prořezávky v ha	m ³ těžby (ha)				Celkem výchovné zásahy do 40 let	
		Probírky do 40 let		Probírky přes 40 let		m ³	ha
		m ³	ha	m ³	ha		
LO 1	6,09	-	10,41	55,20	2,46	-	16,50
LO 2	13,86	385,05	32,09	3,90	0,10	385,05	46,76
LO 3	20,87	159,42	13,77	134,20	1,33	159,42	34,64
LO 4	21,25	253,67	12,23	463,45	12,59	253,67	33,48
LO 5	31,31	633,70	26,58	258,13	6,14	633,70	57,89
LO 6	17,71	922,52	24,13	141,80	15,29	922,52	41,84
LO 7	23,68	83,45	9,88	-	-	83,45	33,56
Celkem	134,77	2 437,81	129,90	1 056,68	37,91	2 184,14	264,67

Plán 2012:

Lesní okrsek	Roční etát m ³	Lesní okrsek	Prořezávky v ha	Probírky do 40 let v ha
LO 1	1 368	LO 1	6,09	10,41
LO 2	2 082	LO 2	13,86	32,90
LO 3	2 344	LO 3	20,87	13,77
LO 4	3 663	LO 4	21,25	12,23
LO 5	3 898	LO 5	31,31	26,58
LO 6	3 618	LO 6	17,71	24,13
LO 7	4 126	LO 7	23,68	9,88
Celkem	21 099	Celkem	134,77	129,90

Zalesnění a přirozená obnova roku 2012:

Lesní okrsek	Celková plocha	První zalesnění v ha	Vylepšení v ha	Přirozená obnova v ha
LO1	-	0,77	0,30	1,81
LO2	-	2,32	-	1,87
LO3	-	3,33	0,25	1,49
LO4	-	2,12	0,20	4,27
LO5	-	-	-	-
LO6	-	4,53	0,07	9,37
LO7	-	2,13	0,20	9,86
Celkem	-	15,20	1,02	28,67

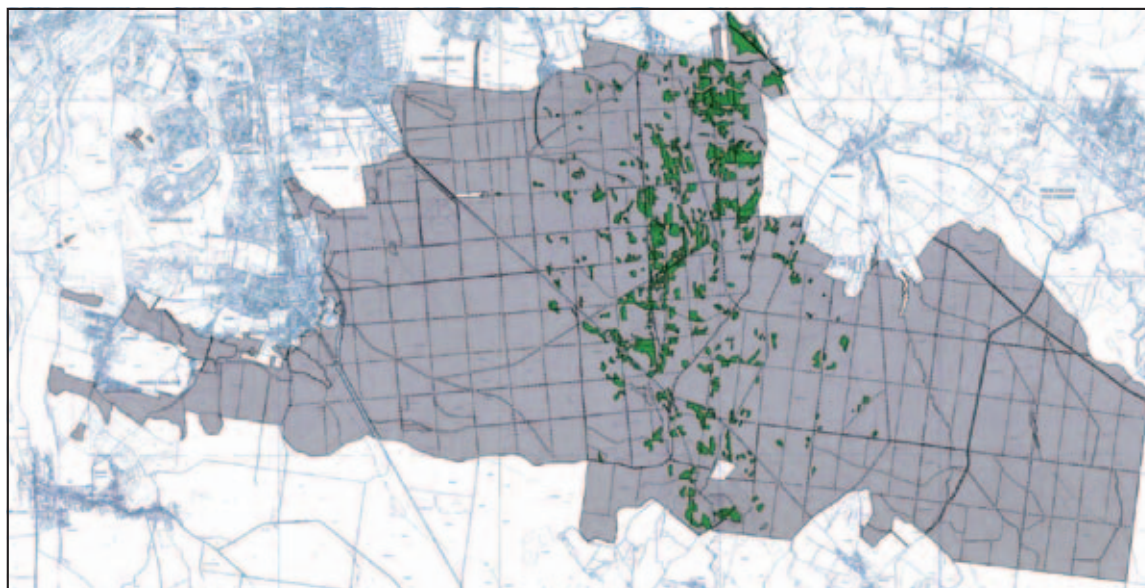


Lesní okrsek	SM	BO1	BO2	JD	MD	DBI	DBz	KL	BK	OL	LP	DBč	DG	JL vaz	JS
LO1	-	-	-	0,95	-	1,75	-	-	2,10	-	-	-	-	-	-
LO2	-	-	-	5,20	-	6,30	-	-	3,30	-	-	-	0,30	-	-
LO3	1,60	-	-	11,10	-	1,50	7,50	-	-	-	-	-	-	-	-
LO4	-	-	0,20	3,35	-	5,80	3,90	-	-	-	-	0,60	-	-	-
LO5	-	-	-	-	-	-	-	-	-	-	-	-	-	-	-
LO6	0,75	10,00	1,00	4,30	0,25	3,55	7,00	-	-	-	-	0,10	0,55	-	-
LO7	0,60	-	-	2,90	-	5,15	-	-	0,40	-	-	4,00	1,15	-	-
Celkem	2,95	10,00	1,20	27,80	0,25	27,80	18,40	-	5,80	-	-	4,70	2,00	-	-

Lesní okrsek	Celkem v tis. ks	Plot v m	Tubusy v ks
LO1	4,80	950	-
LO2	15,10	3 080	-
LO3	21,70	2 150	-
LO4	13,85	2 100	-
LO5	-	-	-
LO6	27,50	3 400	-
LO7	14,20	1 100	-
Celkem	97,15	12 780	-

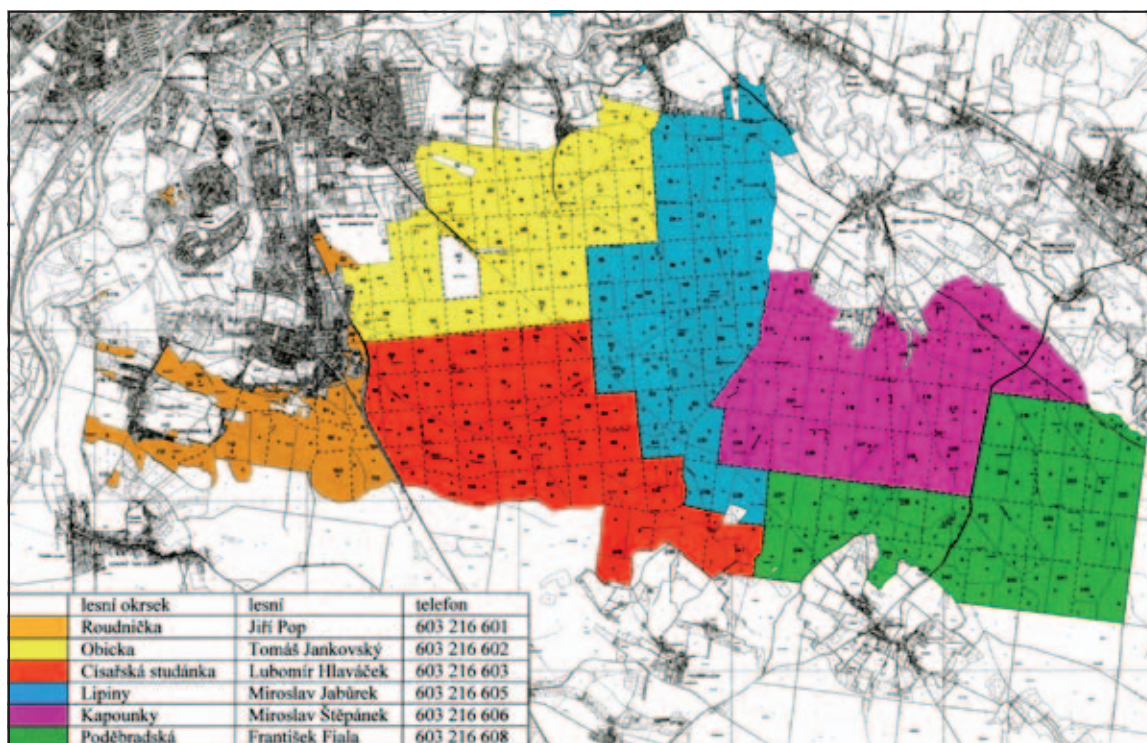
Staré pletivo v m	8 680
Nové pletivo v m	4 100

Mapa větrné kalamity:





Mapa lesních okrsků:



V roce 2013 se počítá se změnou lesních okrsků a úbytkem jednoho lesního z okrsku č. 1 odchodem do starobního důchodu a přerozdělení lesních okrsků.

7.1.3 Těžba štěrkopísku

Plánovaná těžba se nachází na pozemcích v současnosti lesnický využívaných. V rámci přípravy realizace těžby je nutné postupně zajistit rozhodnutí o odnětí pozemků určených k plnění funkce lesa na pozemcích (či jejich částech), které budou dotčeny těžební činností.

Jednotlivé etapy těžby jsou vždy závislé na ploše odlesnění, které je plánováno v etapách o výměře od cca 1,5 ha do cca 4 ha. Těžební stěna, která musí mít maximální výšku 6 m, je těžena čelním kolovým nakladačem. Do násypky třídičky naveze kolový nakladač natěženou surovinu a po vytřídění štěrkopísku na frakce nad 32 mm, 4 - 32 mm a 0 - 4 mm jsou tyto frakce pomocí krátkých dopravníků deponovány na skládkách k expedici.

Část štěrkopísku je upravena mokrou cestou na mobilní třídičce, která je vybavena systémem sprchování nad síťovou plochou a boxem na zvodnění suroviny. Po oddělení hrubé frakce nad 35 mm a frakce 4 - 35 mm je podsítné (0 - 4 mm) společně s kalovou vodou odváděno do dehydrátoru, ve kterém dojde k oddělení odplavitelných částic a odvodnění. Doprava frakcí na skládky je pomocí krátkých dopravníků o délce cca 20 m. Součástí technologické úpravy mokrou cestou je vybudování vodního hospodářství na bázi těžebny, tj. vybudování nádrže na čistou vodu použitou při praní suroviny a vybudování odkalovací nádrže pro vypouštění technologické vody s obsahem jemných částic.

Cílem technické rekultivace je vytvoření a modelace terénu, který se morfologicky a pohledově dobře zapojí do okolní krajiny. Jedná se zejména o přesuny hmot, svahování, úpravy terénu a jiné zemní práce za použití těžké techniky. Dobře navržené a provedené sanační práce jsou nezbytné k vytvoření dobrých půdních podmínek pro následnou biologickou rekultivaci.

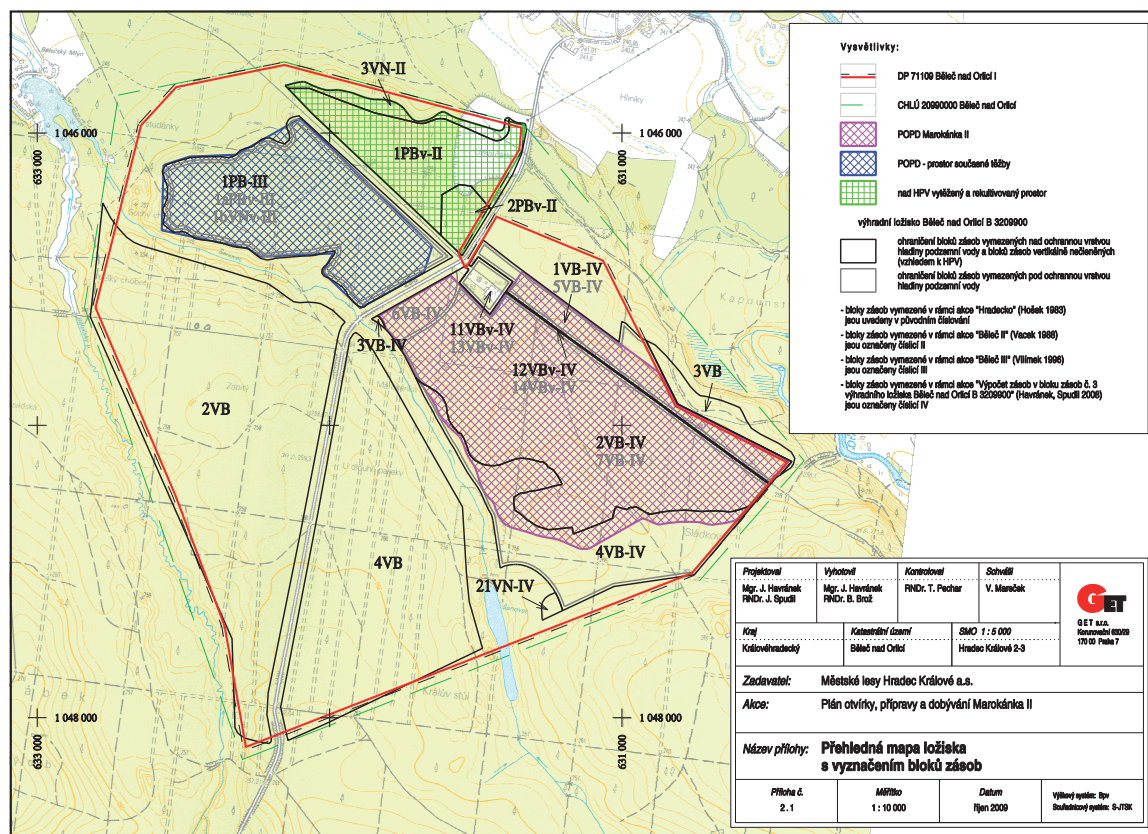


Předpokládá se, že výše čisté těžby se bude pohybovat do 200 tis. m³ za rok. Z toho vyplývá, že při této předpokládané roční výši těžby v DP Běleč nad Orlicí I, lomu Marokánka a Marokánka II je současná uvažovaná maximální životnost těžby při celkových vytěžitelných zásobách na cca 30 let. Celkové zásoby v dobývacím prostoru jsou odhadnuty na minimálně 100 let.

Zde těžný písek je ideální jednak pro výrobu omítek, malt apod., a dále pro produkci betonářských výrobků, jako jsou zámkové dlažby, různé prvky pro ploty, zatravnovací dlaždice apod. Také je vhodný po odstranění jílovitých složek praním pro přípravu betonů k výstavbě nosných konstrukcí budov (pro tento druh betonu je max. povolený obsah jílovitých částic do 5 %).

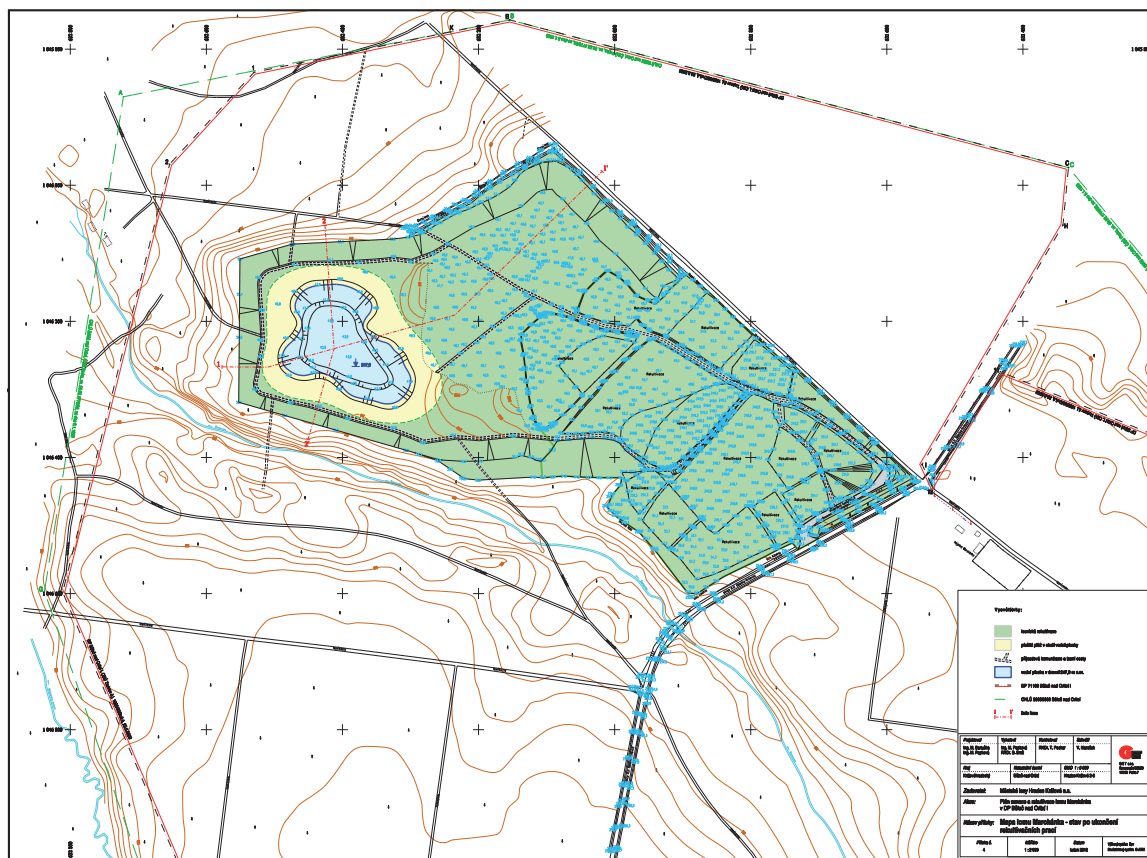
Důležitou informací je také pestré složení zdejších písků. Nejdůležitějšími součástmi jsou zrnka křemene, žuly, ruly, svoru, bulžňníku, opuky, porfýru atd. Vytěžený štěrkopísek je proséván a získávají se z něho hlavní frakce: nadloží, písek a dále frakce kačírku (štěrk), který je používán také například k úpravě většiny lesních cest v hradeckých městských lesích.

Přehledná mapa ložiska s vyznačením bloků zásob:





Mapa lomu Marokánka - stav po ukončení rekultivačních prací:



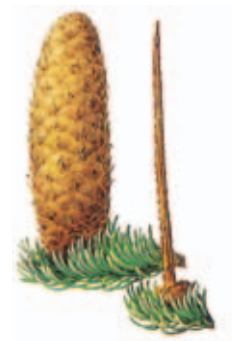
V roce 2013 byl schválen nový plán sanace a rekultivace pro těžbu Marokánka a současně plán dotěžení první etapy těžby v této těžební.

7.1.4 Mimoprodukční funkce lesa

Rekreační funkce lesa jako jedna z mimoprodukčních funkcí lesa je jedním z hlavních měřítek hodnocení kvality lesa pro obyvatele velkých měst a akciová společnost Městské lesy Hradec Králové založená městem si je této skutečnosti vědoma.

Právě větší důraz a prostor pro oslovení veřejnosti nastavilo nové vedení nejen v rámci pořádání akcí pro veřejnost, ale i prostřednictvím prohloubení komunikace s místními školami a veřejností formou exkurzí a přednášek. Důležitým bodem v této oblasti je také vytvoření maskota v podobě borové šišky, který by měl být „stýčným důstojníkem“ pro tyto potřeby. Na území, které tato společnost spravuje, jsou postupně obnovovány stávající informační tabule a doplňovány nové. V nejbližších letech je navíc plánováno vybudování několika naučných stezek a ohnišť. Pro potřeby výuky byly během rekonstrukce upraveny prostory v rekreačním objektu Mazurova chalupa, kde je nyní k dispozici sociální zázemí, kuchyňka, společenské prostory a místnost s možným využitím jako herna, dílna apod.

Společnost udržuje tři krytá ohniště pro veřejnost, vstupy do lesů jsou opatřeny informačními tabulemi s možností získání orientační mapy místních lesů. Dochází k postupné revitalizaci lesních cest pro pěší, cyklisty, in-line bruslaře a nově i pro vozíčkáře. Nejvyužívanějšími trasami jsou Hradečnice a Písečnice. Na návštěvníky královéhradeckých



městských lesů dohlíží nově patron sv. Hubert, který se nachází v blízkosti lesní cesty Hradečnice, a sv. Eustach u Mazurovy chalupy. Oba patroni jsou vyřezáni do dřeva.

Největším objektem s rekreačním zázemím na území královéhradeckých městských lesů je Mazurova chalupa poblíž Hoděšovic. Historicky zde chalupy stály již před 250 lety. Jednu z nich vlastnil i sedlák Josef Mazura, později se z ní stala dřevěná hájenka. Zchátralý objekt lesníci opravili v letech 2008 a 2009. Stojí na území přírodní rezervace Mazurovy chalupy, kde se vyskytují chráněné rostliny i živočichové. Chalupa je nejen proto vyhledávanou a oblíbenou výletní zastávkou ležící na hlavních cyklotrasách vedoucích z nedalekého města Hradec Králové. U objektu se nachází drobné občerstvení, ohniště, lavice a stoly k odpočinku. Prostor okolo chalupy zdobí také dřevorezby lesních zvířat vyrobených řezbáři.

V roce 2012 a.s. vybuodovala například pohádkovou stezku a vydala CD s nahrávkami těchto pohádek na motivy knihy spisovatelky a výtvarnice Marty Pohnerové. Také zrekonstruovala chatu u rybníka Výskyt, která bude v dalších letech sloužit veřejnosti, opravila druhou etapu cesty Písečnice, postavila nové kryté ohniště a například zřídila také novou autobusovou zastávku u lesního hřbitova. Na další léta připravuje projekty např. dokončení opravy lesní cesty Hradečnice, projekt Rytířského hradiště, obnovu poutačů a značení a mnoho dalších akcí pro veřejnost.

Společnost také pořádala např. ve spolupráci s magistrátem města Hradec Králové akce Otvírání jara pro turistickou sezónu v lesích, Otevření pohádkové stezky a v neposlední řadě i Den lesní techniky na Mazurově chalupě. Dále pracovala na svém zviditelnění při závodech dračích lodí a uspořádáním fotbalového utkání mezi městskými organizacemi.

Akciová společnost Městské lesy Hradec Králové chce v tomto nastaveném směru pokračovat, rozšiřovat informovanost návštěvníků lesa a zatraktivňovat zajímavé lokality.

7.1.5 Lesní pedagogika

Lesní pedagogika je environmentální vzdělávání dětí, mládeže, ale i dospělých a seniorů. Zábavnou formou pomocí her poskytuje informace o lese, o vztazích a procesech v lese probíhajících. Aktivity lesní pedagogiky jsou založeny na smyslovém prožitku nejlépe přímo v prostředí lesa a na bezprostředním kontaktu s přírodou.

Každý jednotlivec si vlastním objevováním, zkoumáním a tvořením rozšiřuje vědomosti nabyté ve škole, získává nové znalosti, dovednosti a postoje. Tyto aktivity zprostředkuje lesní pedagog - lesník s pedagogickými znalostmi a zkušenostmi.

Zvyšující se nároky veřejnosti na les a jeho užívání vedou k potřebě komunikace s veřejností. Zájmem společnosti je přiblížit lidem prostředí lesa se všemi jeho funkcemi, prohloubit u nich zájem o les a o dřevo jako obnovitelnou surovinu, zlepšit vztah moderní společnosti k lesu a přírodě vůbec. Důležitým úkolem je objasnit veřejnosti význam hospodaření v lese, aby lépe porozuměla práci lesníků.

Je zde vyškolen 5 lesních pedagogů, kteří v loňském roce zajistili 28 vycházek do lesů se zhruba 1 677 dětmi a 138 dospělými. Jedná se o historicky nejvyšší počet zúčastněných. Zaměstnanci společnosti již tradičně spolupracují také s Lesnickou a dřevařskou fakultou Mendelovy univerzity v rámci hlavních cvičení odborných předmětů.

7.1.6 Ostatní činnosti

Rybářství a rybníkářství

Společnost Městské lesy Hradec Králové a.s. zajišťuje celoroční prodej ryb vylovených z vlastních rybníků nacházejících se v lesním prostředí, které rybám dodává výjimečnou kvalitu a chuť. Rybníky jsou začleněny do čtyř rybníčních soustav. První z nich leží na potoce Biříčka a tvoří ji rybníky Roudnička, Datlík, Cikán, Biříčka a Cesta myslivců. Druhá



se nachází na Stříbrném potoku a zahrnuje rybník Na Olšině a Výskyt. Bělečský potok je třetí soustavou a zásobuje vodou rybník Šanovec. Poslední rybníční soustava leží na nepojmenovaném potoku a tvoří ji rybníky Kříž, Češík, Jáma a Plachta. V celkovém součtu se jedná přibližně o 40 ha rybníků s rybí osádkou čítající okolo 10 tun. Pod hrází rybníka Datlík se nacházejí plůdkové rybníčky, které budou postupně využity pro odchov násady dravce. Pro odchov tržních ryb slouží každoročně rybníky Datlík a Výskyt. Ostatní rybníky se střídají ve dvouletých cyklech. Ve zdejších vodách se chovají především kapři a jako doplňkové ryby candát, štika nebo sumec.

Hradecký kapr je unikátní ryba díky své kvalitě a výjimečné chuti, kterou určuje ryze přírodní prostředí. Odchov probíhá z velké části v odbahněných rybnících s písčitým dnem. Ryba tak nemá klasickou bahenní příchut. Hradecký kapr se v posledních letech stává velmi oblíbenou variantou pro výběr ryby na štědrovečerní stůl. Jako jeden z mála se navíc Hradecký kapr může pochlubit vlastním logem.

Společnost se snaží v souladu se strategií schválenou majitelem společnosti získat do nájmu více vodních ploch a rozšířit rybníční hospodářství včetně zřízení stabilního prodejního místa na hájovně Datlík. Byly zde přestavěny sádky a dovybaven tento provoz o silo, loď a další potřeby, které pomohou rozvíjet a nabízet další služby obyvatelům města. Také se osvědčil prodej ryb přímo při výlovu na hrázi a tato atrakce přinesla kýžený výsledek, a proto v roce 2013 připravuje společnost na základě připomínek návštěvníků tuto atrakci provozovat v sobotu a přitáhnout tak širokou veřejnost.

Seznam vodních ploch:

Název	Katastrální území	Výměra katastrální v ha
Roudnička	Roudnička	5,6285
Datlík	Kluky	4,8947
Cikán	Kluky	5,3283
Biříčka	Nový Hradec Králové	7,6775
Cesta myslivců	Nový Hradec Králové	1,6500
Plachta	Nový Hradec Králové	1,3263
Jáma	Nový Hradec Králové	3,1368
Češík	Nový Hradec Králové	0,6000
Kříž	Nový Hradec Králové	0,7100
Výskyt	Nový Hradec Králové	4,4710
Na Olšině	Nový Hradec Králové	1,2000
Šanovec	Běleč nad Orlicí	1,2836

Celková plocha produktivních ploch rybníků dle platné nájemní smlouvy je 25,7291 ha a plocha mokřadů a rákosin je 11,6936 ha.

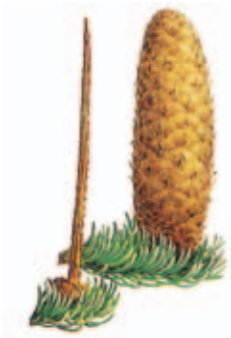


Rybniční hospodaření v roce 2012 – stav po výloveh:

Název	Počáteční stav k 1. 1. 2012	Jarní přeřazení		Nákup jaro	Letní přeřazení		Nákup léto	Nákup podzim
		-	+		-	+		
Roudnička	399 kg	-	-	-	-	-	-	-
Datlík	1 770 kg	-	14 kg	-	-	-	-	1 250 kg
Cikán	3 435 kg	3 435 kg	-	-	-	-	-	-
Plachta	400 kg	-	-	200 kg	-	-	-	-
Jáma	400 kg	-	-	200 kg	-	-	-	-
Výskyt	-	-	1 400 kg	1 000 kg	-	-	-	1 250 kg
Šanovec	300 kg	-	-	-	-	-	-	-
Biříčka	946 kg	-	-	-	-	-	-	532 kg
Cesta myslivců	-	-	-	-	-	-	180 kg	-
Kříž	40 kg	-	-	200 kg	-	-	-	-
Na Olšině	-	-	-	-	-	-	-	-
Češík	15 kg	-	-	-	-	-	-	-
Sádka	444 kg	-	2 011 kg	-	-	-	-	267 kg
Celkem	8 509 kg	3 435 kg	3 435 kg	1 600 kg	0 kg	0 kg	180 kg	3 299 kg

Rybniční hospodářství 2012 – stav po výloveh:

Název	Ztráta	Skutečný přírůst	Lov ryb za úplatu	Prodej ryb	Podzimní přeřazení		Konečný stav k 31. 12. 2012
					-	+	
Roudnička	-	200 kg	-	-	-	475 kg	1 074 kg
Datlík	-	214 kg	-	-	2 008 kg	-	1 250 kg
Cikán	-	-	-	-	-	375 kg	375 kg
Plachta	-	710 kg	-	-	1 110 kg	850 kg	850 kg
Jáma	-	280 kg	-	-	680 kg	-	-
Výskyt	-	489 kg	-	-	1 889 kg	-	1 250 kg
Šanovec	-	200 kg	-	-	-	1 540 kg	2 040 kg
Biříčka	-	300 kg	-	-	-	250 kg	2 028 kg
Cesta myslivců	-	-	-	-	-	20 kg	200 kg
Kříž	-	450 kg	-	-	850 kg	-	-
Na Olšině	-	-	-	-	-	-	-
Češík	-	15 kg	-	-	-	-	30 kg
Sádka	-	-	-	5 749 kg	-	3 027 kg	-
Celkem	-	2 858 kg	-	5 749 kg	6 537 kg	6 537 kg	9 097 kg



Rybniční hospodaření v roce 2012:

Počáteční stav 1. 1. 2012	Nákup	Přírůstek (zhodnocení)	Úbytek (lov ryb na udici)	Úbytek (prodej ryb)	Ztráta	Konečný stav 31. 12. 2012
8 509 kg	3 479 kg	2 858 kg	-	5 749 kg	-	9 097 kg

V neposlední řadě byla dokončena obnova a oprava rybníku Výskyt. V roce 2013 bude připravena projekčně akce obnovy a odbahnění rybníka Cikán.

Ubytovací služby

Ubytovna společnosti Městské lesy Hradec Králové a.s. se nachází v objektu sídla firmy v klidné části města zvané Nový Hradec Králové. V bezprostřední blízkosti se rozkládají Novohradecké lesy, které jsou ideálním rekreačním místem vhodným pro volnočasové aktivity. Lesy v okolí protínají páteřní cyklostezky a dvě upravené in-line stezky. V blízkosti ubytovny je i možnost přírodního koupání v rybníku Biříčka. Prostor se nachází v docházkové vzdálenosti od autobusové zastávky a obchodů se základním zbožím. Ubytovna má kapacitu 45 lůžek. Pokoje se dvěma až čtyřmi lůžky jsou vybaveny základním nábytkem. K dispozici jsou i dva apartmány. Parkování pro hosty ubytovny je k dispozici přímo u budovy.

V sídle firmy se také nachází společenská místnost. Tento prostor s kapacitou pro 30 osob je ideálním místem pro pořádání firemních akcí, seminářů, přednášek i soukromých oslav. V rámci pronájmu je možné využít přilehlé kuchyňky vybavené základním nádobím a spotřebiči. Za poplatek lze zapůjčit také zpětný projektor. V okolí sídla je možnost parkování.

Mazurova chalupa

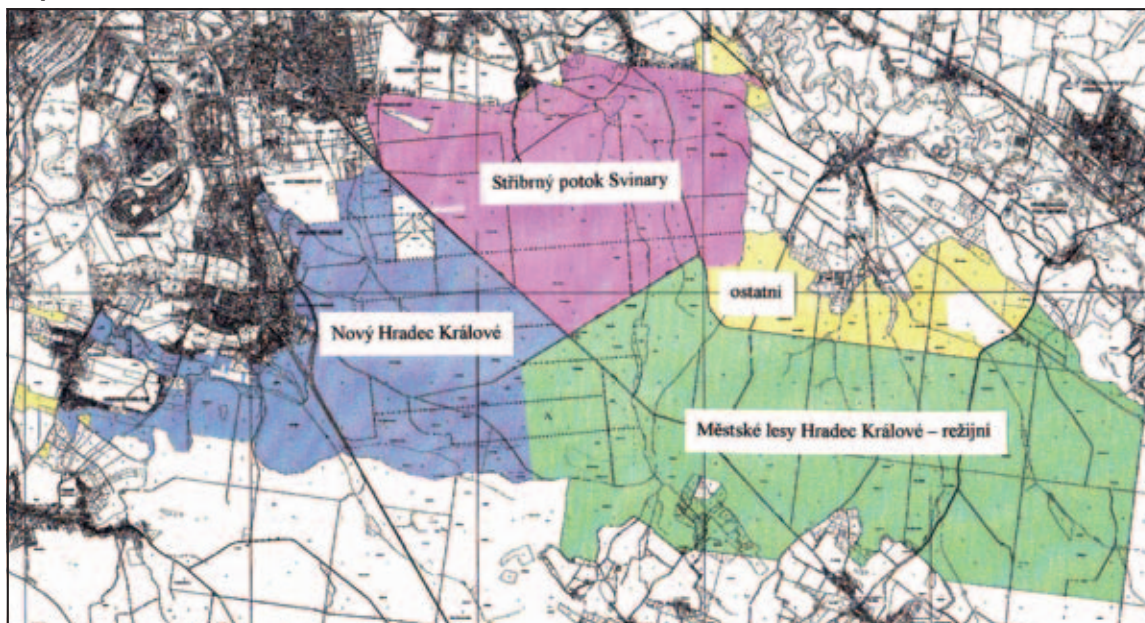
Objekt Mazurovy chalupy je unikátní dřevostavbou postavenou před 250 lety nacházející se uprostřed Novohradeckých lesů v blízkosti obce Hoděšovice. Okolí je z hlediska přírody výjimečné co do rostlinných a živočišných druhů a je vyhlášeno přírodní rezervací. Mazurova chalupa je nejen proto vyhledávanou a oblíbenou výletní zastávkou ležící na hlavních cyklotrasách vedoucích z nedalekého města Hradec Králové. Vnitřní vybavení objektu je uzpůsobeno pro pořádání nejrůznějších společenských akcí (školení, semináře, firemní akce, oslavy apod.). Kapacita budovy je maximálně 30 osob. V přízemí je k dispozici společenská místnost s krbem, kuchyňka a sociální zařízení. K venkovnímu vybavení náleží příjemné stylové posezení, ohniště a dětské pískoviště. Venkovní prostředí Mazurovy chalupy dotváří několik dřevorezeb s lesními motivy. Parkování je možné zajistit v sousedství objektu, a to pouze se souhlasem správce před konáním akce.

Myslivost

Na pozemcích Městských lesů Hradec Králové a.s. jsou vytvořeny tři vlastní honitby, jejichž výměra je 1 820, 1 123 a 854 ha převážně lesních pozemků. Normovanou zvěř je zde zvěř srnčí, dančí a zajíc. Dále se zde loví prase divoké. Vzhledem k výjimečné kvalitě je tato zvěř prezentována a nabízena pod jednotným názvem Hradecká zvěřina.



Mapa honiteb:



7.2 Personální oblast

Fyzický počet pracovníků klesl ze 39 na počátku roku na 35 k 31. 12. 2012. Předpokládaným vývojem je v souladu se strategií společnosti pozvolný pokles kategorie zaměstnanců a větší využívání služeb soukromých podnikatelů na sezónní práce. Management firmy zde vidí do budoucna výraznou úsporu nákladů.

Vývoj počtu zaměstnanců:

Fyzický	2009	2010	2011	2012	Vývoj 2013
THP	18	18	16	15	15
Dělníci	29	28	23	20	19
Celkem	47	46	39	35	34

Přepočtený	2009	2010	2011	2012	Vývoj 2013
THP	18	18	15,75	15,00	15,00
Dělníci	25	26	19,50	18,88	18,00
Celkem	43	44	35,25	33,88	33,00

V počtu pracovníků nejsou zahrnuty statutární orgány (8 pracovníků). Dále je zde zaměstnáno 23 soukromých podnikatelů a živnostníků (mimosezónní). Počet podnikatelů oproti předchozímu roku stoupl o pět. Jedná se převážně o sezónní práce.

Pokračujeme ve vzdělávání zaměstnanců, ať už se jedná o odborné semináře či periodická školení. Prostřednictvím vzdělávání zaměstnanců chce společnost podpořit svůj přerod v moderní obchodní společnost. Díky vzdělávání budou vytvořeny předpoklady pro odborný růst zaměstnanců, což přispěje i k dosažení cílů firmy.



A large log with a fresh cut end, surrounded by autumn leaves and evergreen branches. The log is the central focus, with its light-colored wood and dark bark clearly visible. The background is filled with a dense thicket of trees, including evergreens and deciduous trees with yellowing leaves, suggesting an autumn setting.

**HOSPODÁŘSKÉ VÝSLEDKY
ZA ROK 2012**



8. HOSPODÁŘSKÉ VÝSLEDKY ZA ROK 2012

A. Tvorba zisku

Společnost Městské lesy Hradec Králové a.s. dosáhla za rok 2012 hospodářského výsledku po zdanění ve výši 664 tis. Kč (rok 2011 - 700 tis. Kč).

Provozního výsledku hospodaření dosáhla společnost ve výši 790 tis. Kč (rok 2011 - 524 tis. Kč).

Z výsledku hospodaření za rok 2012 vzniká daňová povinnost daně z příjmu právnických osob, a to ve výši 36 tis. Kč (rok 2011 - 185 tis. Kč).

B. Vývoj majetku a závazků

Celková aktiva akciové společnosti dosáhla k 31. 12. 2012 hodnotu 89 189 tis. Kč.

Aktiva společnosti jsou tvořena především dlouhodobým majetkem ve výši 3 929 tis. Kč, krátkodobými pohledávkami ve výši 7 048 tis. Kč a krátkodobým finančním majetkem ve výši 70 702 tis. Kč.

Celková pasiva (zdroje krytí) jsou tvořena vlastním kapitálem ve výši 10 653 tis. Kč a cizími zdroji ve výši 78 533 tis. Kč. Cizí zdroje jsou tvořeny především rezervami ve výši 70 705 tis. Kč a závazky ve výši 7 828 tis. Kč.

Analýza majetku:

	Skutečnost 2011 v tis. Kč	Skutečnost 2012 v tis. Kč	Index 11/10
Aktiva celkem	26 179	89 189	3,41
Dlouhodobý majetek	1 939	3 929	2,03
Oběžná aktiva	23 349	83 124	3,56
Krátkodobé pohledávky	3 631	7 048	1,94
Krátkodobý finanční majetek	18 881	70 702	3,74
Vlastní kapitál	10 087	10 653	1,06
Základní kapitál	7 500	7 500	1,00
Cizí zdroje	16 092	70 705	4,39
Krátkodobé závazky	6 446	7 828	1,21

Procento odepsanosti dlouhodobého hmotného majetku činí v roce 2012 48,01%. V roce 2011 bylo procento odepsanosti dlouhodobého hmotného majetku 63,68%. Ke snížení procenta odepsanosti dochází cílenou obnovou majetku společnosti (nákup dvou automobilů, štěpačky na dřevo, tiskárny, nábytku).



C. Finanční analýza

Výnosy běžné činnosti (v tis. Kč):

	2011	Podíl v % na celkových výnosech	2012	Podíl v % na celkových výnosech
Hospodaření v lesích	30 725	56,84	115 572	80,98
Těžba a prodej štěrkopísku	16 591	30,69	15 510	10,87
Ubytovací služby	914	1,69	1 155	0,81
Změna stavu zásob	328	0,61	4 504	3,16
Dotace	1 625	3,01	1 691	1,18
Aktivace	210	0,39	155	0,11
Zvěř	112	0,21	197	0,14
Ryby	314	0,58	304	0,21
Ostatní	3 234	5,98	3 631	2,54
Celkem	54 053	100	142 719	100

Specifické ukazatele:

Č. ř.	Ukazatel	Stav k 31. 12. 2011	Celkové výnosy v tis. Kč k 31. 12. 2011	Podíl v tis. Kč
4	podíl výnosů na jednoho zaměstnance	40	54 053	1 351,33
5	podíl celkových výnosů na 1 m ² pronajaté plochy dle nájemní smlouvy	36 312	54 053	1,49

Specifické ukazatele:

Č. ř.	Ukazatel	Stav k 31. 12. 2012	Celkové výnosy v tis. Kč k 31. 12. 2012	Podíl v tis. Kč
4	podíl výnosů na jednoho zaměstnance	35	142 719	4 077,69
5	díl celkových výnosů na 1 m ² pronajaté plochy dle nájemní smlouvy	36 278	142 719	3,93



Vybrané ukazatele hospodaření (v tis. Kč):

	2011	2012	index 2012/2011	
	Počet dnů období	365	365	
Aktiva	zásoby (netto)	837	5 374	6,42
	pohledávky z obchodního styku	2 280	4 061	1,78
	peněžní prostředky	18 881	70 702	3,74
	z toho peněž. pr. na úč. rezerv	7 768	7 828	1,01
	dlouhodobý majetek	1 939	3 929	2,03
	aktiva celkem	26 179	89 189	3,41
Pasiva	vlastní kapitál	10 087	10 653	1,06
	krátkodobé závazky	6 446	7 828	1,21
	krátkodobé závazky z obch. styku	4 715	6 263	1,33
	cizí zdroje	16 092	78 533	4,88
	pasiva celkem	26 179	89 189	3,41
Náklady a výnosy	výnosy	54 053	142 719	2,64
	zisk před zdaněním	956	700	0,73
	zisk po zdanění	771	664	0,86
Ukazatelé rentability	rentabilita aktiv % ROA	3,65	0,78	-
	rentabilita tržeb v % ROS	1,77	0,49	-
	výnosnost vlastního kapitálu v % ROE	9,48	6,57	-
	denní tržba	148	391	-
Ukazatelé aktivity	průměrná splatnost pohledávek (dnů)	25	18	-
	doba obratu zásob (dnů)	6	14	-
	doba obratu krátkodobých závazků (dnů)	44	20	-
	doba obr. kr. záv. z obch. styku (dnů)	32	16	-
Ukazatelé likvidity	okamžitá likvidita	1,72	8,03	-
	pohotová likvidita	2,29	8,93	-
	běžná likvidita	2,42	9,62	-
Ukazatelé stability	krytí stálých aktiv vlastním kapitálem	5,20	2,71	-
	míra zadluženosti	1,60	7,37	-
	celková zadluženost	1,13	6,78	-

Pozn.: Ukazatele rentability jsou počítány ze zisku před zdaněním a vycházejí z hodnot dle Českých účetních standardů.



Silným pozitivním faktorem, který umožnil společnosti vykázat dobrý hospodářský výsledek v roce 2012 a současně zvýšit celkový účetní stav rezerv, byla v průběhu roku dobrá cena dřeva. V roce 2012 byla s ohledem na možná budoucí rizika navýšena rezerva na pěstební práce.

Příspěvky na hospodaření v lesích činily 5 965 tis. Kč v roce 2010 a v roce 2011 činily pouze 1 625 tis. Kč a v roce 2012 činily 1 691 tis. Kč.

V oblasti nákladů společnost směřovala ke zvýšení produktivity práce, zejména k dosažení cílového podílu nakupovaných služeb a prací prováděných vlastními zaměstnanci a současně v úsporných opatřeních na straně osobních nákladů.

Pozitivní průběh roku 2012 dokumentuje mj. také meziroční nárůst celkové hodnoty aktiv společnosti, který je kromě menšího zvýšení hodnoty dlouhodobého majetku vyjádřen zvýšením hodnoty oběžných aktiv, přispívající k upevnění finanční stability společnosti.

Společnost dosahuje nízké míry zadluženosti (cizí zdroje / VK).

Společnost nečerpala v roce 2012 žádné bankovní úvěry.

Předpokládaný vývoj v roce 2013

Schválený plán roku 2013 počítá s výnosy ve výši 50 000 tis. Kč. Pro rok 2013 plánuje společnost hospodářský výsledek před zdaněním ve výši 950 tis. Kč a hospodářský výsledek po zdanění ve výši 700 tis. Kč.



Hayuraya chabapa

Café

A photograph of an outdoor event, likely a fair or festival, set in a grassy area with trees in the background. In the foreground, a man in a red jacket and brown pants stands with his back to the camera, holding a camera. To his right, a man in a dark jacket and brown pants is interacting with a young child in a blue jacket and pink pants. In the background, a man in a red vest is working on a large, yellow, fish-shaped sculpture. There are other people and structures, including a wooden gazebo and a building with a grey roof, visible in the scene.

ÚČETNÍ ZÁVĚRKA K 31. 12. 2012

**ZPRÁVA O VZTAZÍCH MEZI OVLÁDANOU
A OVLÁDAJÍCÍ OSOBOU**



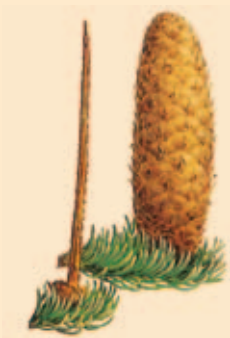
9. ÚČETNÍ ZÁVĚRKA K 31. 12. 2012

Rozvaha v plném rozsahu k 31. 12. 2012 (v tis. Kč):

Označení a	AKTIVA b	Číslo řádku c	Běžné účetní období			Minulé účetní období
			Brutto 1	Korekce 2	Netto 3	Netto 4
	AKTIVA CELKEM (A. + B. + C. + D.I.)	001	82 844	3 655	89 189	26 179
A.	Pohledávky za upsaný základní kapitál	002	-	-	-	-
B.	Dlouhodobý majetek (B.I. + B.II. + B.III.)	003	7 557	3 628	3 929	1 939
B. I.	Dlouhodobý nehmotný majetek (součet B.I. 1. až B.I.8.)	004	257	38	219	95
B. I. 1.	Zřizovací výdaje	005	-	-	-	-
2.	Nehmotné výsledky výzkumu a vývoje	006	-	-	-	-
3.	Software	007	162	22	140	-
4.	Ocenitelná práva	008	-	-	-	-
5.	Goodwill	009	-	-	-	-
6.	Jiný dlouhodobý nehmotný majetek	010	-	-	-	-
7.	Nedokončený dlouhodobý nehmotný majetek	011	95	16	79	-
8.	Poskytnuté zálohy na dlouhodobý nehmotný majetek	012	-	-	-	-
B. II.	Dlouhodobý hmotný majetek (součet B.II.1. až B.II.9.)	013	7 300	3 590	3 710	1 844
B. II. 1.	Pozemky	014	-	-	-	-
2.	Stavby	015	730	213	517	13
3.	Samostatné movité věci a soubory movitých věcí	016	5 242	2 721	2 521	1 488
4.	Pěstitelské celky trvalých porostů	017	-	-	-	-
5.	Dospělá zvířata a jejich skupiny	018	-	-	-	-
6.	Jiný dlouhodobý hmotný majetek	019	-	-	-	-
7.	Nedokončený dlouhodobý hmotný majetek	020	434	-	434	45
8.	Poskytnuté zálohy na dlouhodobý hmotný majetek	021	-	-	-	-
9.	Oceňovací rozdíl k nabytému majetku	022	894	656	238	298
B.III.	Dlouhodobý finanční majetek (součet B.III.1. až B.III.7.)	023	-	-	-	-
B.III.1.	Podíly - ovládaná osoba	024	-	-	-	-
2.	Podíly v účetních jednotkách pod podstatným vlivem	025	-	-	-	-
3.	Ostatní dlouhodobé cenné papíry a podíly	026	-	-	-	-
4.	Půjčky a úvěry - ovládaná nebo ovládající osoba, podstatný vliv	027	-	-	-	-
5.	Jiný dlouhodobý finanční majetek	028	-	-	-	-
6.	Požizovaný dlouhodobý finanční majetek	029	-	-	-	-
7.	Poskytnuté zálohy na dlouhodobý finanční majetek	030	-	-	-	-



Označení	AKTIVA	Číslo řádku	Běžné účetní období			Minulé účetní období
			Brutto 1	Korekce 2	Netto 3	Netto 4
a	b	c				
C.	Oběžná aktiva (C.I. + C.II. + C.III. + C.IV.)	031	83 151	27	83 124	23 349
C. I.	Zásoby (součet C. I.1. až C.I.6.)	032	5 374	-	5 374	837
C. I. 1.	Materiál	033	90	-	90	12
2.	Nedokončená výroba a polotovary	034	-	-	-	-
3.	Výrobky	035	4 621	-	4 621	321
4.	Mladá a ostatní zvířata a jejich skupiny	036	663	-	663	504
5.	Zboží	037	-	-	-	-
6.	Poskytnuté zálohy na zásoby	038	-	-	-	-
C. II.	Dlouhodobé pohledávky (součet C.II. 1. až C.II.8.)	039	-	-	-	-
C. II. 1.	Pohledávky z obchodních vztahů	040	-	-	-	-
2.	Pohledávky - ovládaná nebo ovládající osoba	041	-	-	-	-
3.	Pohledávky - podstatný vliv	042	-	-	-	-
4.	Pohledávky za společníky, členy družstva a účastníky sdružení	043	-	-	-	-
5.	Dlouhodobé poskytnuté zálohy	044	-	-	-	-
6.	Dohadné účty aktivní	045	-	-	-	-
7.	Jiné pohledávky	046	-	-	-	-
8.	Odložená daňová pohledávka	047	-	-	-	-
C. III.	Krátkodobé pohledávky (součet C.III.1. až C.III.9.)	048	7 075	27	7 048	3 631
C. III. 1.	Pohledávky z obchodních vztahů	049	4 088	27	4 061	2 280
2.	Pohledávky - ovládaná nebo ovládající osoba	050	-	-	-	-
3.	Pohledávky - podstatný vliv	051	-	-	-	-
4.	Pohledávky za společníky, členy družstva a účastníky sdružení	052	-	-	-	-
5.	Sociální zabezpečení a zdravotní pojištění	053	-	-	-	-
6.	Stát - daňové pohledávky	054	2 835	-	2 835	531
7.	Krátkodobé poskytnuté zálohy	055	155	-	155	428
8.	Dohadné účty aktivní	056	-	-	-	385
9.	Jiné pohledávky	057	-3	-	-3	7
C. IV.	Krátkodobý finanční majetek (součet C.IV.1 až C.IV.4)	058	70 702	-	70 702	18 881
C. IV.1.	Peníze	059	386	-	386	144
2.	Účty v bankách	060	70 316	-	70 316	18 737
3.	Krátkodobé cenné papíry a podíly	061	-	-	-	-
4.	Požizovaný krátkodobý finanční majetek	062	-	-	-	-
D. I.	Časové rozlišení (D.I.1. + D.I.3.)	063	2 136	-	2 136	891
D. I. 1.	Náklady příštích období	064	347	-	347	333
2.	Komplexní náklady příštích období	065	-	-	-	-
3.	Příjmy příštích období	066	1 789	-	1 789	558



Označení	PASIVA	Číslo řádku	Stav v běžném účet. období	Stav v minulém účet. období
a	b	c	5	6
	PASIVA CELKEM (A. + B. + C.I.)	067	89 189	26 179
A.	Vlastní kapitál (A.I. + A.II. + A.III. + A.IV. + A.V.)	068	10 653	10 087
A. I.	Základní kapitál (A.I.1. + A.I.2. + A.I.3.)	069	7 500	7 500
A. I.1.	Základní kapitál	070	7 500	7 500
2.	Vlastní akcie a vlastní obchodní podíly (-)	071	-	-
3.	Změny základního kapitálu	072	-	-
A. II.	Kapitálové fondy (součet A. II.1 až A. II.5)	073	-	-
A. II.1.	Emisní ážio	074	-	-
2.	Ostatní kapitálové fondy	075	-	-
3.	Oceňovací rozdíly z přecenění majetku a závazků	076	-	-
4.	Oceňovací rozdíly z přecenění při přeměnách	077	-	-
5.	Rozdíly z přeměn společnosti	078	-	-
A. III.	Rezervní fond, nedělitelný fond a ostatní fondy ze zisku (A.III.1. + A.III.2.)	079	890	598
A. III.1.	Zákonný rezervní fond / Nedělitelný fond	080	357	317
2.	Statutární a ostatní fondy	081	533	281
A. IV.	Výsledek hospodaření minulých let (A.IV.1. + A.IV.2.)	082	1 599	1 218
A. IV. 1.	Nerozdělený zisk minulých let	083	1 599	1 218
2.	Neuhrazená ztráta minulých let	084	-	-
A. V.	Výsledek hospodaření běžného účetního období /+ -/	085	664	771
B.	Cizí zdroje (B.I. + B.II. + B.III. + B.IV.)	086	78 533	16 092
B. I.	Rezervy (součet B.I.1. až B.I.4.)	087	70 705	9 646
B. I. 1.	Rezervy podle zvláštních právních předpisů	088	70 705	9 646
2.	Rezerva na důchody a podobné závazky	089	-	-
3.	Rezerva na daň z příjmů	090	--	-
4.	Ostatní rezervy	091	-	-
B. II.	Dlouhodobé závazky (součet B.II. 1. až B.II.10.)	092	-	-
B. II. 1.	Závazky z obchodních vztahů	093	-	-
2.	Závazky - ovládaná nebo ovládající osoba	094	-	-
3.	Závazky - podstatný vliv	095	-	-
4.	Závazky ke společníkům, členům družstva a k účastníkům sdružení	096	-	-
5.	Dlouhodobé přijaté zálohy	097	-	-
6.	Vydané dluhopisy	098	-	-
7.	Dlouhodobé směnky k úhradě	099	-	-
8.	Dohadné účty pasivní	100	-	-
9.	Jiné závazky	101	-	-
10.	Odložený daňový závazek	102	-	-



Označení	PASIVA	Číslo řádku	Stav v běžném účet. období	Stav v minulém účet. období
a	b	c	5	6
B. III.	Krátkodobé závazky (součet B.III.1. až B.III.11.)	103	7 828	6 446
B. III. 1.	Závazky z obchodních vztahů	104	6 263	4 715
2.	Závazky - ovládaná nebo ovládající osoba	105	-	-
3.	Závazky - podstatný vliv	106	-	-
4.	Závazky ke společníkům, členům družstva a k účastníkům sdružení	107	-	-
5.	Závazky k zaměstnancům	108	896	795
6.	Závazky ze sociálního zabezpečení a zdravotního pojištění	109	428	449
7.	Stát - daňové závazky a dotace	110	161	-
8.	Krátkodobé přijaté zálohy	111	-	-
9.	Vydané dluhopisy	112	-	-
10.	Dohadné účty pasivní	113	80	487
11.	Jiné závazky	114	-	-
B.IV.	Bankovní úvěry a výpomoci (součet B.IV.1. až B.IV.3.)	115	-	-
B.IV. 1.	Bankovní úvěry dlouhodobé	116	-	-
2.	Krátkodobé bankovní úvěry	117	-	-
3.	Krátkodobé finanční výpomoci	118	-	-
C. I.	Časové rozlišení (C.I.1 + C.I.2.)	119	3	-
C. I. 1.	Výdaje příštích období	120	3	-
2.	Výnosy příštích období	121	-	-

Sestaveno dne: 14. 2. 2013

Právní forma účetní jednotky: akciová společnost

Předmět podnikání účetní jednotky: lesnictví, těžba dřeva a poskytování služeb v myslivosti



Výkaz zisků a ztrát v plném rozsahu k 31. 12. 2012 (v tis. Kč):

Označení A	TEXT b	Číslo řádku c	Skutečnost v účetním období	
			běžném 1	minulém 2
I.	Tržby za prodej zboží	01	-	-
A.	Náklady vynaložené na prodané zboží	02	174	-
+	Obchodní marže (I. - A.)	03	-174	-
II.	Výkony (II.1. až II.3.)	04	138 782	50 925
II.1.	Tržby za prodej vlastních výrobků a služeb	05	134 123	50 387
2.	Změna stavu zásob vlastní činnosti	06	4 504	328
3.	Aktivace	07	155	210
B.	Výkonová spotřeba (B.1. + B.2.)	08	64 601	33 729
B. 1.	Spotřeba materiálu a energie	09	5 521	4 571
2.	Služby	10	59 080	29 158
+	Přidaná hodnota (I. - A. + II. -B.)	11	74 007	17 196
C.	Osobní náklady (součet C.1. až C.4.)	12	14 248	15 635
C. 1.	Mzdové náklady	13	10 140	11 334
2.	Odměny členům orgánu společnosti a družstva	14	328	296
3.	Náklady na sociální zabezpečení a zdravotní pojištění	15	3 489	3 879
4.	Sociální náklady	16	291	126
D.	Daně a poplatky	17	214	360
E.	Odpisy dlouhodobého nehmotného a hmotného majetku	18	678	472
III.	Tržby z prodeje dlouhodobého majetku a materiálů (III.1. + III.2.)	19	47	64
III.1.	Tržby z prodeje dlouhodobého majetku	20	47	64
2.	Tržby z prodeje materiálu	21	-	-
F.	Zůstatková cena prodaného dlouhodobého majetku a materiálu (F.1. + F.2.)	22	-	-
F. 1.	Zůstatková cena prodaného dlouhodobého majetku	23	-	-
2.	Prodaný materiál	24	-	-
G.	Změna stavu rezerv a opravných položek v provozní oblasti a komplexních nákladů příštích období	25	61 063	1 891
IV.	Ostatní provozní výnosy	26	1 760	2 063
H.	Ostatní provozní náklady	27	401	441
V.	Převod provozních výnosů	28	-	-
I.	Převod provozních nákladů	29	-	-
*	Provozní výsledek hospodaření (zohlednění položek (+). až V.)	30	-790	524



Označení A	TEXT b	Číslo řádku c	Skutečnost v účetním období	
			běžném 1	minulém 2
VI.	Tržby z prodeje cenných papírů a podílů	31	-	-
J.	Prodané cenné papíry a podíly	32	-	-
VII.	Výnosy z dlouhodobého finančního majetku (součet VII.1. až VII.3.)	33	-	-
VII.1.	Výnosy z podílů v ovládaných osobách a v účetních jednotkách pod podstatným vlivem	34	-	-
2.	Výnosy z ostatních dlouhodobých cenných papírů a podílů	35	-	-
3.	Výnosy z ostatního dlouhodobého finančního majetku	36	-	-
VIII.	Výnosy z krátkodobého finančního majetku	37	-	-
K.	Náklady z finančního majetku	38	-	-
IX.	Výnosy z přecenění cenných papírů a derivátů	39	-	-
L.	Náklady z přecenění cenných papírů a derivátů	40	-	-
M.	Změna stavu rezerv a opravných položek ve finanční oblasti	41	-	-
X.	Výnosové úroky	42	328	142
N.	Nákladové úroky	43	-	-
XI.	Ostatní finanční výnosy	44	1 787	843
O.	Ostatní finanční náklady	45	388	523
XII.	Převod finančních výnosů	46	-	-
P.	Převod finančních nákladů	47	-	-
*	Finanční výsledek hospodaření (zohlednění položek VI. až P)	48	1 727	462
Q.	Daň z příjmů za běžnou činnost (Q.1. + Q.2.)	49	36	185
Q.1.	- splatná	50	36	185
2.	- odložená	51	-	-
**	Výsledek hospodaření za běžnou činnost (provozní výsledek hospodaření + finanční výsledek hospodaření - Q.)	52	901	801
XIII.	Mimořádné výnosy	53	15	16
R.	Mimořádné náklady	54	252	46
S.	Daň z příjmů z mimořádné činnosti (S.1 + S.2)	55	-	-
S. 1.	- splatná	56	-	-
2.	- odložená	57	-	-
*	Mimořádný výsledek hospodaření (XIII. - R. - S.)	58	-237	-30
T.	Převod podílu na výsledku hospodaření společníkům (+/-)	59	-	-
***	Výsledek hospodaření za účetní období (+/-) (výsledek hospodaření za běžnou činnost + mimořádný výsledek hospodaření - T)	60	664	771
****	Výsledek hospodaření před zdaněním (provozní výsledek hospodaření + finanční výsledek hospodaření + mimořádné výnosy - R.)	61	700	956

Sestaveno dne: 14. 2. 2013

Právní forma účetní jednotky: akciová společnost

Předmět podnikání účetní jednotky: lesnictví, těžba dřeva a poskytování služeb v myslivosti



9.1. Příloha k účetní závěrce za rok 2012

1. Základní východiska pro sestavení účetní závěrky

Příložená účetní závěrka byla zpracována podle zákona č. 563/91 Sb. o účetnictví, vyhlášky 500/2002 Sb., České účetní standardy. Účetní závěrka byla vypracována na principu historických cen.

2. Způsoby oceňování a odpisování

Způsoby oceňování a odpisování, které společnost používala při sestavení účetní závěrky za rok 2012 a předchozí, jsou následující:

a) Dlouhodobý nehmotný a hmotný majetek

Pořízení od externích dodavatelů je oceňován v pořizovacích cenách, které zahrnují cenu pořízení, náklady na dopravu a další náklady související s jeho pořízením do okamžiku, než dojde k převedení dlouhodobého majetku do užívání. Dlouhodobý majetek vyrobený ve společnosti je při aktivaci oceněn vlastními náklady, které zahrnují přímé materiálové a mzdové náklady, příspěvek na zdravotní a sociální pojištění z přímých mzdových nákladů, náklady spojené s externí kooperací a výrobní režii příslušného střediska, které výrobu realizuje. V roce 2012 nebyl ve společnosti žádný dlouhodobý majetek vlastní činností vytvořen.

Úroky z případného úvěru na pořízení dlouhodobého nehmotného a hmotného majetku se aktivují během pořizování tohoto majetku, tj. do doby uvedení majetku do používání. Pak jsou součástí finančních nákladů.

Ocenění reprodukční pořizovací cenou nebylo v roce 2012 použito.

Náklady na technické zhodnocení dlouhodobého nehmotného a hmotného majetku zvyšují jeho pořizovací cenu v případě, že dosáhnou v příslušném účetním období výše stanovené zákonem č. 586/92 Sb. o daních z příjmů. V opačném případě jsou součástí nákladů na služby (u nehmotného majetku) a provozních nákladů (u hmotného majetku). Opravy a údržba jsou účtovány do nákladů. Na rozsáhlejší opravy dlouhodobého hmotného majetku vytváří společnost rezervy dle § 7 zákona 593/1992 Sb. Tyto rezervy jsou zúčtovány v období, ve kterém dochází k provedení oprav. V roce 2012 nebyly ve společnosti rezervy na opravy dlouhodobého hmotného majetku tvořeny.

Pořízení drobného nehmotného majetku s dobou použitelnosti delší než 1 rok a pořizovací cenou do 60 tis. Kč účtuje společnost prostřednictvím časového rozlišení postupně do nákladů jako použití služby. O pořízení drobného hmotného majetku s dobou použitelnosti delší než 1 rok a pořizovací cenou od 0 do 40 000 Kč účtuje společnost jako o spotřebě materiálu do nákladů společnosti. K tomuto majetku v hodnotě od 3 001 do 10 000 Kč je vedena pouze operativní evidence a k majetku v hodnotě od 10 001 do 40 000 Kč je vedena evidence v korunách (pokud však organizační jednotka však rozhodne u jednotlivého majetku, že tento drobný majetek je důležitý z hlediska významnosti, použije časové rozlišení).

V průběhu existence společnosti nedošlo k přechodnému znehodnocení dlouhodobého nehmotného a hmotného majetku, které by bylo nutno vyjádřit formou opravných položek. Sloupec korekce rozvahy vyjadřuje pouze uskutečněné odpisy dlouhodobého majetku.

Dlouhodobý nehmotný majetek je odpisován do nákladů na základě pořizovací ceny a předpokládané doby použitelnosti příslušného majetku, případně je prováděno časové rozlišení.

Speciální dlouhodobý hmotný majetek, tj. formy - lisovací nástroje (SKP 29.56.24), se ve společnosti nevyskytuje.



Ostatní dlouhodobý hmotný majetek je v době svého zařazení do DHM zaříděn do příslušné odpisové skupiny v návaznosti na SKP a odpisován následovně:

Účetní odpis. skupina	Životnost do 31. 12. 2012	
	v letech	v měsících
1	3	36
2	5	60
3	10	120
4	20	240
5	30	360
6	50	600

Společnost začala odepisovat dlouhodobý nehmotný a hmotný majetek vzhledem ke svému vzniku až v roce 2002.

Odpisový plán sestavuje společnost v členění na:

- stav dlouhodobého nehmotného a hmotného majetku k počátku roku
- stav dlouhodobého nehmotného a hmotného majetku ke konci roku
- zásady pro účetní odpisy

Hodnoty jsou uvedeny v členění:

- pořizovací cena
- měsíční a roční účetní odpis
- zůstatková cena

b) Finanční pronájem - v roce 2012 nebyl ani nepokračoval z roku 2011

c) Zásoby

Nakupované zásoby jsou oceněny pořizovacími cenami. Pořizovací cena zahrnuje cenu, za kterou je materiál pořízen od dodavatelů, a skutečně vynaložené náklady (výdaje) související s pořízením (náklady na přepravu, clo, náklady na opracování provedené externím dodavatelem nebo ve vlastní režii apod.).

Zásoby hotových výrobků a nedokončená výroba jsou oceňovány předem stanovenými vlastními náklady. Vlastní náklady zahrnují přímé materiálové a mzdové náklady, zdravotní a sociální pojištění z přímých mezd, případné přímé náklady ve formě služeb apod. (přibližování, atd.).

Proti předchozímu účetnímu období nedošlo k metodické změně oceňování, došlo však na základě kalkulace ke změně skladové ceny porovnáním plánované a skutečné kalkulace nákladů.

d) Opravné položky k nabytému majetku

V roce 2001 společnost odkoupila část podniku od organizace Městské lesy Hradec Králové (příspěvková organizace) a na základě rozdílu mezi cenou účetní a kupní cenou vznikla opravná položka k nabytému majetku, která je postupně (po dobu 180 měsíců) rozpouštěna do nákladů. Odpis započal až v roce 2002.

e) Cenné papíry - nevlastní

f) Pohledávky

Společnost účtuje pohledávky ve své nominální hodnotě. K datu sestavení účetní závěrky tvoří společnost opravné položky k pohledávkám po lhůtě splatnosti na základě výsledku zjištěného inventarizací. Tyto opravné položky jsou účtovány na vrub nákladů, které jsou v rozvaze vykazovány ve sloupci korekce. Po zhodnocení významnosti nedobytných pohledávek je prováděn na základě rozhodnutí vedení společnosti odpis pohledávek do nákladů. Tento odpis je prováděn i v případě, že je u pohledávky zjištěno skončení promlčení doby. V případě, že náklady na vymáhání pohledávky by byly neadekvátní vzhledem k nominální hodnotě pohledávky, je pohledávka plně odepsána.



g) Přijaté bankovní úvěry a výpomoci

Společnost neměla v roce 2012 žádné bankovní úvěry a výpomoci.

h) Devizové operace

Pro přepočítání majetku a závazků v cizí měně na Kč používá společnost směnný kurs devizového trhu vyhlášený Českou národní bankou. Pro tento přepočítání používá denních kursů platných v den vzniku účetního případu.

Realizované kursové zisky a ztráty v průběhu roku se účtují do výnosů nebo nákladů běžného roku. K datu sestavení řádné účetní závěrky přepočítává společnost majetek a závazky v cizí měně (pokud se vyskytnou) denním kursem ČNB rozvahového dne. Jako realizované jsou účtovány do nákladů či výnosů kursové rozdíly vzniklé u hotovosti v pokladně a stavu finančních prostředků na bankovním účtu.

ch) Účtování nákladů a výnosů

Náklady a výnosy se účtují časově rozlišené, tj. do období, s nímž časově i věcně souvisejí, a to v souladu s vnitřním předpisem společnosti. Nevýznamné položky nákladů příštích období v hodnotě do 10 tis. Kč za účetní případ společnost časově nerozlišuje.

V souladu s principem opatrnosti by společnost účtovala na vrub nákladů tvorbu rezerv a opravných položek na krytí všech rizik, ztrát a znehodnocení, které by ke dni sestavení účetní závěrky byly známy.

i) Daň z příjmů

Splatná daň z příjmů se počítá za pomoci platné daňové sazby z účetního zisku zvýšeného nebo sníženého o trvale nebo dočasně daňově neuznatelné náklady a nezdaňované výnosy.

j) Dotace

Společnost dodržuje rozlišování dotací podle jejich druhu, účelu a poskytovatele. Přijaté provozní dotace účtuje do ostatních provozních výnosů ve věcné a časové souvislosti s účtováním nákladů na stanovený účel. Dotace na pořízení dlouhodobého nehmotného a hmotného majetku nebo na technické zhodnocení snižuje pořizovací cenu nebo vlastní náklady pořizovaného dlouhodobého majetku.

k) Náklady na výzkum a vývoj - nevznikly

3. Dlouhodobý nehmotný majetek a opravná položka

a) Dlouhodobý nehmotný majetek

Společností byl zakoupen v prosinci roku 2011 dlouhodobý nehmotný majetek – grafický manuál společnosti, který je zařazen do používání v lednu roku 2012. V roce 2012 byl zakoupen program GIST controlling. Odpisy dlouhodobého nehmotného majetku zúčtované do nákladů činily v roce 2012 celkem 38 tis. Kč.

b) Opravná položka k nabytému majetku

V roce 2001 společnost odkoupila část podniku od organizace Městské lesy Hradec Králové (příspěvková organizace) a na základě rozdílu mezi cenou účetní a kupní cenou vznikla opravná položka k nabytému majetku ve výši 894 tis. Kč, která je postupně (po dobu 180 měsíců) rozpouštěna do nákladů. Odpis započal až v roce 2002.

Hodnota k 31. 12. 2011	298 tis. Kč
Oprávký k 31. 12. 2012	656 tis. Kč
Zůstatková cena k 31. 12. 2012	238 tis. Kč



4. Dlouhodobý hmotný majetek (v tis. Kč):

	Pozemky	Stavby	Sam. movité věci, soubory	DNHM	Celkem
Pořizovací cena:	-	-	-	-	-
K 1. lednu 2012	-	207	4 097	-	4 304
Přírůstky	-	523	1 595	257	2 375
Převody	-	-	-	-	-
Úbytky	-	-	-450	-	-450
K 31. prosinci 2012	-	730	5 242	257	6 229
Oprávký:	-	-	-	-	-
K 1. lednu 2012	-	194	2 609	-	2 803
Roční odpis	-	19	561	38	618
Vyřazení majetku	-	-	-	-450	-450
Opravné položky	-	-	-	-	-
K 31. prosinci 2012	-	213	2 720	38	2 971
Účetní zůstatkové hodnoty:	-	517	2 522	219	3 258
Nedokončený majetek	-	-	434	-	434

Odpisy dlouhodobého hmotného a nehmotného majetku zúčtované do nákladů v r. 2012 činily 618 tis. Kč.

Ke konci roku 2012 ani v předchozích letech, nevlastnila společnost žádný dlouhodobý hmotný majetek, který by byl zatížen zástavním právem.

5. Majetek neuvedený v rozvaze:

Drobný nehmotný a hmotný majetek eviduje společnost v operativně technické evidenci. Jeho výše v pořizovacích cenách činí (tis. Kč):

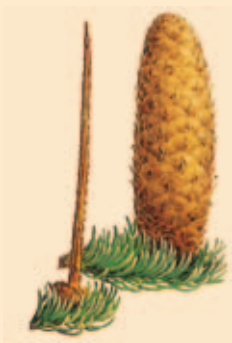
	Stav k 31. 12. 2012
Drobný nehmotný majetek v OTE	-
Drobný hmotný majetek v OTE	250
Celkem DRM v OTE	250

6. Dlouhodobý finanční majetek

Stejně jako v předcházejících letech nevlastní společnost dlouhodobé cenné papíry ani nemá majetkovou účast v tu-zemsku a v zahraničí či jiný dlouhodobý finanční majetek. Neposkytla ani žádné dlouhodobé půjčky.

7. Zásoby

Při inventarizaci zásob nebyly zjištěny výrazné objemy nepotřebných či nepoužitelných zásob materiálu. Tak jako v minulých účetních obdobích neshledala společnost důvod pro tvorbu opravné položky.



8. Krátkodobé pohledávky

Doba splatnosti pohledávek z obchodního styku je stanovena individuálně dle smluv s jednotlivými odběrateli, a to u tuzemských odběratelů v rozmezí 10 – 60 dnů, u zahraničních zákazníků v rozmezí 30 – 90 dnů.

V účetním období 2012 tvořila společnost opravné položky na vrub nákladů ve výši 3 581 Kč. Pohledávky po lhůtě splatnosti více než 180 dnů činí 34 tis. Kč.

Neuhrazené pohledávky splatné do konce roku 1994 v celkové hodnotě 0 tis. Kč.

Pohledávky k podnikům ve skupině společnost nemá. Stejně tak tomu bylo i v roce 2012.

9. Pohledávky ke státu - daňové pohledávky

K 31. 12. 2012 vykazuje společnost daňovou pohledávku z titulu daně z přidané hodnoty ve výši 2 311 tis. Kč.

10. Krátkodobý finanční majetek

Volné finanční prostředky vkládala společnost ve sledovaném účetním období na termínované vklady u Komerční banky a.s.

11. Ostatní aktiva

Náklady příštích období obsahují především částky drobného majetku v hodnotě od 10 001 Kč do 40 000 Kč, které jsou časově rozlišovány do nákladů převážně dle životnosti do 24 měsíců do období, do kterého věcně přísluší.

12. Opravné položky

Opravné položky vyjadřují přechodné snížení hodnoty aktiv uvedených v předchozích bodech. Změny na účtech opravných položek (v tis. Kč):

	Zůstatek k 31. 12. 2011	Tvorba opravné položky	Zúčtování opravné položky	Zůstatek k 31. 12. 2012
OP k pohledávkám	23	4	0	27

13. Základní kapitál

Základní kapitál společnosti činí 7 500 000 Kč a je tvořen:
- 75 ks kmenové akcie na jméno ve jmenovité hodnotě 100 000 Kč v listinné podobě. Splaceno 100%.



14. Zákonný rezervní fond (v tis. Kč):

	Při vzniku	2011	2012
K 1. lednu	-	297	317
Příděl ze zisku	-	20	40
Další povinné příděly	-	-	-
K 31. prosinci	-	317	357

Byl poprvé tvořen v roce 2003 na základě rozhodnutí valné hromady z vytvořeného zisku za rok 2002.

15. Ostatní fondy ze zisku

V souladu se společenskou smlouvou vytváří společnost statutární fond. Tento fond je tvořen ze zisku, o výši přídělu rozhoduje valná hromada.

	Sociální fond (v tis. Kč)
Zůstatek fondu k 31. 12. 2011	281
Zvýšení ze zisku	350
Použití	98
Ostatní změny	-
Zůstatek fondu k 31. 12. 2012	533

Fond byl zřízen za účelem financování sociálních potřeb zaměstnanců především v oblasti rekreační, zdravotní, kulturní a sportovní a byl poprvé tvořen v roce 2003 na základě rozhodnutí valné hromady ze zisku po zdanění za rok 2002.

16. Rozdělení výsledku hospodaření

Valnou hromadou společnosti bylo dne 15. 5. 2012 schváleno následující rozdělení zisku za rok 2011 (v tis. Kč):

	Rozdělení zisku
Zisk roku 2011	771
Příděl rezervnímu fondu	40
Příděl sociálnímu fondu	350
Nerozdělený zisk	381
Zůstatek nerozděleného zisku	1 599



17. Rezervy

Společnost vytváří zákonné rezervy na pěstební činnost a na sanaci a rekultivaci. Pohyb těchto rezerv je následující:

Rezervy (v tis. Kč):

	Rezerva na pěstební činnost	Rezerva na sanaci a rekultivaci	Rezerva na odbahnění rybníků	Rezerva na vypořádání důlních škod
K 31. 12. 2011	9 396	-	-	250
Tvorba rezerv 2012	62 900	540	-	1
Čerpání rezerv 2012	1 852	530	-	-
K 31. 12. 2012	70 444	10	-	251

Zvýšená tvorba rezervy na pěstební činnost v roce 2012 je způsobena rozsáhlou kalamitou, která vyvolala potřebu zvýšených nákladů na pěstební činnost v následujících letech.

18. Dlouhodobé závazky - nevznikly

19. Krátkodobé závazky

Doba splatnosti krátkodobých závazků z obchodního styku je stanovena individuálně dle uzavřených obchodních smluv.

Závazky k podnikům ve skupině a závazky kryté podle zástavního práva společnost nemá a neměla ani v předchozím účetním období.

Daňové závazky ke státu představují daň z příjmu ze závislé činnosti za měsíc prosinec 2012 ve výši 124 tis. Kč, vyrovnání daňové povinnosti ze silniční daně za rok 2012 v hodnotě 14 750 Kč (přeplatek) a přeplatek na dani z příjmu právnických osob 91 520 Kč.

20. Bankovní úvěry a výpomoci

Společnost v roce 2012 neúčtovala o žádné půjčky.

21. Ostatní pasiva

Dohadná položka pasivní k 31. 12. 2012 obsahuje (v tis. Kč):

	Dohadná položka
Báňský úřad Trutnov	64
Veolia	11
Ekonomia	5
Celkem	80



22. Daň z příjmů

Výpočet ročních daní (v tis. Kč):

	2011	2012
Zisk před zdaněním	956	700
Přípočitatelné položky (+)	548	285
Odpočitatelné položky (-)	258	598
Základ daně	1 246	387
Odečet ostatních položek (-)	-	5
Základ daně z příjmu	1 246	382
Sazba daně v %	19	19
Daň z příjmů	237	73
Slevy na dani (-)	52	37
Celková daňová povinnost	185	36

Mezi nejvýznamnější přípočitatelné položky k základu daně patří (v tis. Kč):

- náklady na reprezentaci	136
- spotřeba PHM	78
- služby	14
- ostatní provozní náklady	33

Sleva na dani představuje:

- daňovou úlevu za zaměstnance se změněnou pracovní schopností

V roce 2011 ani v roce 2012 nebyl společnosti předepsán žádný doměrek daně.

23. Leasing

Od roku 2001 nemá společnost touto formou pronajatý žádný majetek.

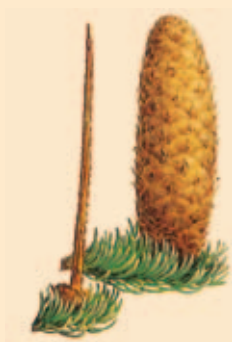
24. Případné závazky

Společnost nemá a v předchozích obdobích ani neměla žádné peněžní či nepeněžní závazky, které by nebyly zachyceny v účetnictví. Společnosti se nejeví ani žádné nepředvídané skutečnosti, na které nebyla vytvořena v účetnictví rezerva a které by způsobily vznik ztráty v příštích obdobích.

25. Výnosy běžného roku

Hlavním předmětem činnosti společnosti je:

- hospodaření v lesích, vodní a rybniční hospodaření
- těžba a prodej štěrkopísku
- ubytování



Výnosy běžné činnosti (v tis. Kč):

	2011	2012
hospodaření v lesích	30 725	115 572
těžba a prodej štěrkopísku	16 591	15 510
ubytovací služby	914	1 155
změna stavu zásob	328	4 504
Dotace	1 625	1 691
Aktivace	210	155
Zvěř	112	197
Ryby	314	304
Ostatní	3 234	3 631
Výnosy celkem	54 053	142 719

26. Osobní náklady

Průměrný počet zaměstnanců společnosti a souvisejících osobních nákladů činil (tis. Kč):

	2011		2012	
	Celkem	Z toho řídicí pracovníci	Celkem	Z toho řídicí pracovníci
Průměrný počet zaměstnanců	42	3	34	3
mzdové náklady	11 360	-	10 140	-
sociální a zdravotní zabezpečení	3 879	-	3 489	-
ostatní osobní náklady	126	-	290	-
Celkem osobní náklady	15 635	-	14 247	-

Odměny členům statutárních orgánů dosáhly výše 328 tis. Kč.

27. Výdaje na výzkum a vývoj - nevznikly

28. Informace o spřízněných osobách

Stejně tak jako v předchozích letech nebyly ani v roce 2012 poskytnuty společníkům ani řídicím pracovníkům žádné půjčky či nepeněžní plnění.

Ve sledovaném ani minulém účetním období nebyly uzavřeny žádné smluvní dohody, které by zakládaly rozhodovací práva bez ohledu na výši podílu na základním kapitálu. Nebyly uzavřeny ani žádné ovládací smlouvy nebo smlouvy o převodech zisku.

29. Finanční nástroje

Tržní hodnota finančních nástrojů sestávajících z hotovosti, pohledávek a závazků odpovídá jejich účetní hodnotě.



V oblasti obchodní činnosti společnost dbá na udržování stálých obchodních vztahů se svými obchodními partnery, vyvíjí činnost na získávání nových partnerů formou přímých kontaktů s dalšími novými firmami.

30. Události po datu účetní závěrky

V období mezi datem účetní závěrky a datem, ke kterému jsou výkazy schváleny k předání, mimo společnost nedošlo k podstatným změnám, které by mohly rozhodujícím způsobem ovlivnit pohled na majetkovou a finanční situaci společnosti.

31. Právo hospodaření

Účetní jednotka na základě nájemní smlouvy má právo hospodaření s lesními pozemky o celkové výměře 3 627 845 m² a ostatními pozemky o výměře 1 531 570 m².

32. Ověření účetní závěrky

Na základě uzavřené smlouvy o prověření účetní závěrky, výroční zprávy a zprávy o vztazích mezi propojenými osobami byla provedena prověrka účetní závěrky firmou Auditea s.r.o. se sídlem Nový Bydžov, Prasek 8 – auditorská společnost s číslem osvědčení 106, zastoupenou Ing. Miloslavou Záhorovou.



10. ZPRÁVA O VZTAZÍCH MEZI OVLÁDANOU A OVLÁDAJÍCÍ OSOBOU

Zpráva o vztazích mezi propojenými osobami

Zpráva statutárního orgánu společnosti o vztazích mezi propojenými osobami. Zpráva je zpracována v souladu s § 66a odst. 9 zákona č. 513/1991 Sb. Obchodního zákoníku v platném znění. Údaje zprávy vycházejí z účetních písemností účetní jednotky (účetní doklady, účetní knihy a ostatní účetní písemnosti) a z dalších podkladů, které má účetní jednotka k dispozici.

Oddíl I.

Ovládaná a ovládající osoba

1. Ovládaná osoba

Společnost:

Městské lesy Hradec Králové a.s.

Sídlo:

Přemyslova čp. 219, 500 08 Hradec Králové

Právní forma:

Akciová společnost

IČ:

25 96 25 23

Předmět činnosti:

- Výroba, obchod a služby neuvedené v přílohách 1 až 3 živnostenského zákona
- Hostinská činnost
- Zemědělství, včetně prodeje nezpracovaných zemědělských výrobků za účelem zpracování nebo dalšího prodeje a chov ryb
- Provádění staveb, jejich změn a odstraňování
- Hornická činnost dle oprávnění v rozsahu těchto předmětů činnosti:
 - otvírka, příprava a dobývání výhradních ložisek šterkopísku mimo těžby z vody
 - zřizování, zajišťování a likvidace lomů
 - úprava a zušlechťování nerostů prováděné v souvislosti s jejich dobýváním
 - zřizování a provozování odvalů, výsypek a odkališť při výše uváděných činnostech

Datum vzniku společnosti:

14. prosince 2001

(dále jen „ovládaná osoba“)

Jméno:

Základní vklad: 7 500 000 Kč, splaceno: 100 %

Akcie:

Kmenové akcie na jméno, hodnota: 100 000 Kč

Počet akcií:

75

2. Ovládající osoba

Společnost:

Statutární město Hradec Králové

Sídlo:

Československé armády 408, Hradec Králové

IČ:

00 26 88 10

Podíl v účetní jednotce:

100 %

(dále jen „ovládající osoba“)



Oddíl II.

Rozhodné období

Tato zpráva je zpracována za období od 1. 1. 2012 do 31. 12. 2012.

Oddíl III.

Obchodní vztahy k zakladateli (ovládající osoba) – Statutární město Hradec Králové

V průběhu účetního období 2012 nebyl mezi Statutárním městem Hradec Králové a Městskými lesy Hradec Králové a.s. uzavřen žádný dodatek nájemní smlouvy č. 1374/2002 z 8. 1. 2002 včetně všech dodatků, která byla s účinností od 1. 1. 2012 zrušena a nahrazena novým zněním nájemní smlouvy pod č. 2411/2011. Nájemní smlouva je uzavřena na dobu neurčitou.

V průběhu účetního období 2012 byla mezi Statutárním městem Hradec Králové a Městskými lesy Hradec Králové a.s. uzavřena Smlouva o provedení opravy předmětu nájmu a o uvolnění finančních prostředků účelově vázaných na přípravu a realizaci stavby „Datlík – oprava hráze rybníka“, číslo smlouvy 2012/2178, a Smlouva o uvolnění finančních prostředků účelově vázaných na přípravu a realizaci stavby „Obnova obrusné vrstvy komunikace Písečnice, Nový Hradec Králové“, číslo smlouvy 2012/1829 a Smlouva o poskytnutí finanční podpory z rozpočtu města na projekt „Hradečnice – zpracování projektové dokumentace k opravě lesní cesty“, číslo smlouvy 2012/1864.

Majetkové podíly Statutárního města Hradec Králové (akciové společnosti a společnosti s ručením omezeným):

Statutární město Hradec Králové	
	Městské lesy Hradec Králové a.s. (100%)
	Dopravní podnik města Hradec Králové, a.s. (100%)
	Tepelné hospodářství Hradec Králové, a.s. (100%)
	Letecké služby Hradec Králové a.s. (100%)
	FC Hradec Králové a.s. (100%)
	HC VCES Hradec Králové a.s. (91%)
	Vodovody a kanalizace Hradec Králové, a.s. (57,81%)
	Aldis, a.s. (48,54%)
	Krematorium a.s. (55,73%)
	Hradecké služby a.s. (40%)
	Hradecká kulturní a vzdělávací společnost s.r.o. (40%)



Oddíl IV.

Obchodní vztahy k organizacím zřízeným zakladatelem - Statutární Město Hradec Králové Organizace, se kterými byly uzavřeny obchodní smlouvy

V průběhu účetního období 2012 byly uzavřeny běžné obchodní smlouvy na obchodní služby o reklamních službách a obchodních službách. Ceny za uskutečněná plnění byly sjednány ve výši obvyklé při odborných plněních sjednávaných v obdobném rozsahu, místě a čase.

Jedná se tyto organizace:

- HC VCES Hradec Králové a.s.
- Dopravní podnik města Hradec Králové a.s.
- Filharmonie Hradec Králové o.p.s.
- Technické služby Hradec Králové p.o.
- Vodovody a kanalizace Hradec Králové a.s.
- Hradecké služby a.s.

Oddíl V.

Závěr

Vztahy mezi Statutárním městem Hradec Králové a společností Městské lesy Hradec Králové a.s. a propojenými osobami byly v roce 2012 realizovány v rámci občanského a obchodního závazkového práva a s přiměřeným plněním a protiplněním. Z těchto vztahů nevznikla společnosti Městské lesy Hradec Králové a.s. žádná újma. Zúčastněné osoby vždy vystupovaly jako samostatné právní subjekty. Jiné právní úkony nebo opatření mezi propojenými osobami nejsou známy.

Podpis statutárního orgánu nebo fyzické osoby, která je účetní jednotkou:

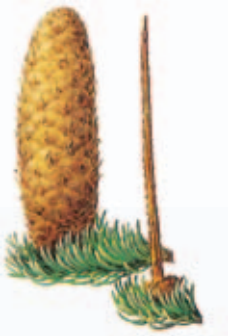
Ing. Milan Zerzán
ředitel společnosti

Ing. arch. Lenka Zídková
předseda představenstva

Ing. Jiří Seidler
předseda dozorčí rady

ZPRÁVA AUDITORA





11. ZPRÁVA AUDITORA

Zpráva nezávislého auditora o prověrce účetnictví

Ověřovaná účetní jednotka *Městské lesy Hradec Králové a.s.
Přemyslova 219, Hradec Králové 8
IČO 25962523*

Předmět činnosti: *lesnictví, těžba dřeva a poskytování služeb v lesnictví*

Příjemce zprávy: *akcionář společnosti, představenstvo společnosti*

Předmět ověření: *účetní závěrka za období 1.1.- 31.12.2012*

Auditorská společnost: *Auditea, s.r.o., č. licence 106*
odpovědný auditor: *Ing. Miloslava Záhorová, č. dekretu 1159*



Vymezení odpovědnosti a specifikace ověřovaných skutečností:

Za sestavení účetní závěrky v souladu s platnými předpisy, za vedení účetnictví, jeho úplnost a správnost odpovídá statutární orgán účetní jednotky.

Povinností audítora je na základě provedené prověrky vyjádřit názor na účetní závěrku. Auditor ověřuje informace, prokazující údaje uvedené v účetní závěrce, výběrovým způsobem a při respektování zásady významnosti vykazovaných skutečností. Přitom se řídí Zákonem o auditorech a Mezinárodními auditorskými standardy. Účetní jednotka nepodléhá auditu ze zákona, proto nebylo provedeno ověření v rozsahu auditu, ale v rozsahu prověrky.

Popis rozsahu ověření:

V průběhu prověrky byla prověřena výběrovým způsobem při respektování principu významnosti správnost, úplnost a průkaznost účtování organizace.

Byla ověřena bilanční kontinuita a inventarizace majetku a závazků společnosti, dále byla ověřena správnost údajů, uvedených v účetní závěrce.

Všechny účetní případy organizace doložila účetními doklady. K datu účetní závěrky byla provedena řádná inventarizace majetku a závazků. Všechny zůstatky rozvahových účtů organizace doložila inventarizačními soupisy.

Organizace nezměnila v průběhu roku způsob oceňování, postupy odepisování, postupy účtování ani způsob uspořádání účetní závěrky.

Na základě výsledků použitých auditorských postupů jsme nezjistili žádné skutečnosti, které by naznačovaly, že účetní záznamy společnosti nebyly ve všech podstatných skutečnostech v souladu s platnými zákony a předpisy.

Stanovisko audítora k účetnictví ověřované společnosti:

Při prověrce účetnictví jsem nezaznamenala žádné skutečnosti, které by mě vedly k domněnce, že přiložená účetní závěrka nepodává ve všech významných aspektech věrný a poctivý obraz aktiv a závazků společnosti Městské lesy Hradec Králové a.s. k 31.12.2012 a výsledku hospodaření za rok 2012 v souladu se zákonem o účetnictví a příslušnými předpisy ČR.

V Hradci Králové dne 15.2.2013

Auditea, s.r.o.
Prasek 8, Nový Bydžov
č. licence 106



Ing. Miloslava Záhоровá
č. dekretu 1159
odpovědný auditor

V roce 2013 vydala společnost Městské lesy Hradec Králové a.s.
Design: M.C.O.M., s.r.o., Lukáš Taneček
Fotografie: M.C.O.M., s.r.o., archiv Městských lesů Hradec Králové a.s.
Produkce a výroba: M.C.O.M., s.r.o., Hradec Králové
Tisk: ReproPaint, s.r.o., Hradec Králové



MĚSTSKÉ LESY
HRADEC KRÁLOVÉ

„KROK DO PŘÍRODY“

www.mestske-lesy.cz