



—
VÝROČNÍ ZPRÁVA 2013
—



MĚSTSKÉ LESY
HRADEC KRÁLOVÉ

„KROK DO PŘÍRODY“

ÚVODNÍ SLOVO PŘEDSEDKYNĚ
PŘEDSTAVENSTVA

ÚVODNÍ SLOVO ŘEDITELE SPOLEČNOSTI
ZÁKLADNÍ IDENTIFIKAČNÍ ÚDAJE

strana 7-10

HOSPODÁŘSKÉ VÝSLEDKY
ZA ROK 2013

strana 31-36

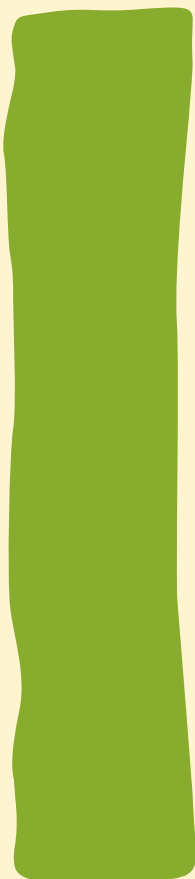
SLOŽENÍ ORGÁNŮ A MANAGEMENTU
SPOLEČNOSTI

PROFIL SPOLEČNOSTI
CERTIFIKÁTY A OCENĚNÍ

strana 11-14



ZPRÁVA
AUDITORA
strana 57-59



ZPRÁVA
O ČINNOSTI
strana 15-30



ÚČETNÍ ZÁVĚRKA K 31. 12. 2013

ZPRÁVA O VZTAZÍCH MEZI OVLÁDANOU A OVLÁDAJÍCÍ OSOBOU

strana 37-56

A close-up photograph of a tree trunk cross-section, showing concentric growth rings and radial cracks. Overlaid on the image are six horizontal green lines, each starting with a solid green dot on the left and extending to the right edge of the frame. The dots are positioned at approximately the 20%, 30%, 40%, 50%, 60%, and 70% vertical positions of the image.

MEZNÍKY MĚSTSKÝCH LESŮ HRADEC KRÁLOVÉ



MĚSTSKÉ LESY HRADEC KRÁLOVÉ

-
- 1991** Navrácení lesů zpět městu, vznik příspěvkové organizace MLHK
 - 1996** Vyhlášení dobývacího prostoru Běleč nad Orlicí
 - 1998** Otevření těžebny Marokánka
 - 2001** Zřízení akciové společnosti
 - 2005** Oprava cyklistické a in-line stezky Hradečnice
 - 2006** Zahájení práce s dětmi - Lesní škola
 - 2008** Oprava Mazurovy chalupy
 - 2010** Oprava cyklistické a in-line stezky Písečnice
 - 2011** Transformace společnosti
 - 2012** Větrná „Kalamita století“
 - 2013** Oprava cyklistické a in-line stezky Hradečnice II.



MĚSTSKÉ LESY
HRADEC KRÁLOVÉ

„KROK DO PŘÍRODY“



**ÚVODNÍ SLOVO PŘEDSEDKYNĚ
PŘEDSTAVENSTVA
ÚVODNÍ SLOVO ŘEDITELE SPOLEČNOSTI
ZÁKLADNÍ IDENTIFIKAČNÍ ÚDAJE**



1. ÚVODNÍ SLOVO PŘEDSEDKYNĚ PŘEDSTAVENSTVA

Vážená rado,

dovolte mi, abych vám předložila výroční zprávu Městských lesů Hradec Králové za rok 2013.

V porovnání s roky 2011 a 2012 byl rok 2013 pro Městské lesy HK poměrně klidný. Přes drobné změny je naše společnost dnes organizačně i personálně konsolidovaná a rovněž nás nepostihla žádná kalamita jako v roce 2012.

Již od roku 2011 byla připravována úprava majetkových vztahů mezi městem HK a naší společností a část nemovitostí, které ML nepotřebovaly ke svému hospodaření, byla vrácena městu již v roce 2012. Ačkoliv teprve v dubnu 2013 došlo k navýšení majetku společnosti, tj. ke zvýšení základního kapitálu o 41 800 000 Kč vkladem nemovitostí, a to zejména provozní budovy vedení společnosti a hájoven, ve kterých bydlí zaměstnanci společnosti, podařilo se již opravit tři z těchto hájoven.

V rámci projednávání konceptu ÚPHK Městské lesy připomínkovaly zařazení částí ploch do ploch přírodních na místo lesních a rovněž vzhledem k problematickému umístění některých ÚSESů nechaly ML zpracovat revizi ÚSESů na pozemcích ML.

Představenstvo souhlasilo se změnou režimu prodeje šterkopísku na písničku Marokánka a s uzavřením nové kupní smlouvy s firmou ADOZ spol. s.r.o. Byla přidělena dotace na obnovu lesů po kalamitě, tato obnova proběhne dle plánu na jaře 2014. Byl zahájen prodej ryb každý čtvrtek u hájovny Datlík a také výkup a prodej zvěřiny u budovy ředitelství na Novém Hradci Králové.

Daří se dále rozvíjet funkce lesů jako lesů příměstských se zvýšenou rekreační funkcí. Pokračuje výstavba asfaltových cest, byla zahájena výstavba „Rytířského hradiště“, jehož 1. etapa bude dokončena na jaře 2014. Nebyla získána dotace v rámci programu LIFE+, ze které se kromě jiného mohla financovat stavba protipožární věže - rozhledny. Naopak dotace byla získána na obnovu Císařské studánky a lečových kamenů. Je obnovována drobná vybavenost lesů jako lavičky, stoly či informační cedule.

Uskutečnily se tradiční akce jako „Den dětí a rodiny“ a „Den lesní techniky“, obě akce v okolí Mazurovy chalupy byly hojně navštívené občany.

Nově byla otevřena dne 5. 10. 2013 část tzv. „zeleného okruhu“, který vede městskými lesy z Roudničky až do Svinar a je určen především cyklistům. A právě na této trase, na nejvyšším místě v městských lesích, plánujeme umístit novou rozhlednu. Dalších plánů jak obohatit pobyt občanů v lese máme ještě hodně a věřím, že ve vzájemné spolupráci se nám tyto plány podaří uskutečnit.

Ing. arch. Lenka Zídková
předsedkyně představenstva
Městské lesy Hradec Králové a.s.



2. ÚVODNÍ SLOVO ŘEDITELE SPOLEČNOSTI

Vážení akcionáři,

rok 2013 lze považovat za úspěšný, protože byly beze zbytku naplněny všechny významné ukazatele.

Společnost pokračovala v plnění nastavené strategie a snažila se udržet nastavené standardy a rozšířit volnočasové služby pro návštěvníky lesů.

V prvním pololetí roku se věnovala se souhlasem zastupitelstva převodu nemovitého majetku, který do té doby spravovala, a navýšila tím základní jmění společnosti na 49 300 000 Kč. V tu chvíli se začala věnovat intenzivně opravám a investicím do tohoto vloženého majetku.

Lesníci i nadále pracovali na likvidaci škod způsobených obrovskou větrnou kalamitou v roce 2012 a připravovali se na výsadbu sazenic na ploše čítající 200 ha. Byla získána dotace od EU ve výši 97 % z částky předpokládané na sanaci škod, následně bylo připraveno výběrové řízení na dodavatele této služby. Na plochách probíhala intenzivní úprava meliorační sítě, cest a likvidace těžebních zbytků.

Byla zahájena první etapa obnovy Bělečského potoka, který byl zazemněn a v nevyhovujícím stavu zde byly umístěny mostky. Vytěžení sedimentů ze dna potoka a oprava mostků zabezpečí v území nejvíce postiženém kalamitou pokles hladiny spodní vody o cca 20 až 50 cm na 1 000 ha lesních porostů, což bude mít pozitivní vliv na stabilitu nových i stávajících porostů. Prokořeněním do větší hloubky se stanou i odolnějšími vůči nepříznivým vlivům počasí.

Také byla zahájena stavba Rytířského hradiště v oblasti rozvíjející se části Hradce Králové Plachta v navazujících lesních porostech v Malšovicích. Dokončena byla oprava lesní cesty Hradečnice v celkové délce okolo 6 km s povrchovou úpravou vhodnou i pro in-line bruslaře, opravena byla další část lesní cesty Písečnice a připraven je projekt na dokončení okruhu po zdejších lesích v délce cca 16 km s vhodným povrchem pro in-line brusle.

Hlavní prodejní komoditou společnosti je dříví a šterkopísek. Trvalým a stěžejním úkolem provozního úseku je zajištění včasných dodávek těchto komodit v dané kvalitě a parametrech s minimálním počtem pohledávek po lhůtě splatnosti. Plnění tohoto úkolu se v roce 2013 dařilo bez výrazných komplikací i díky dobře ošetřeným smluvním vztahům s odběrateli.

S potěšením mohu konstatovat, že finanční zdraví společnosti je více než dobré. Máme dostatečné množství finančních prostředků pro krytí případných rizik vyplývajících z nestability v lesnicko-dřevařském sektoru, potažmo z krize ve stavebnictví. I v této nejisté době se nám úspěšně daří naplňovat naše poslání: starat se o svěřený majetek s péčí řádného lesního hospodáře.

Závěrem chci poděkovat všem zástupcům Statutárního města Hradec Králové, kteří nám v roce 2013 pomáhali realizovat naše plány a záměry. Za stávající výborný stav hospodaření společnosti patří velké poděkování i všem jejím zaměstnancům a dodavatelům služeb.

Ing. Milan Zerzán
ředitel společnosti
Městské lesy Hradec Králové a.s.

3. ZÁKLADNÍ IDENTIFIKAČNÍ ÚDAJE

Společnost:	Městské lesy Hradec Králové a.s.
Sídlo:	Přemyslova čp. 219, 500 08 Hradec Králové
Právní forma:	Akciová společnost
Identifikační číslo:	25962523
Daňové identifikační číslo:	CZ25962523
Datum zápisu společnosti:	14. prosince 2001
Soud:	Krajský soud v Hradci Králové
Spisová značka:	B 2220
Základní kapitál:	49 300 000,- Kč
Splaceno:	100 %
Akcie:	493 ks kmenové akcie na jméno v listinné podobě ve jmenovité hodnotě 100 000 Kč
Osoby podílející se na základním kapitálu:	Statutární město Hradec Králové 100 %

Předmět činnosti:

- Výroba, obchod a služby neuvedené v přílohách 1 až 3 živnostenského zákona
- Hostinská činnost
- Zemědělství včetně prodeje nezpracovaných zemědělských výrobků za účelem zpracování nebo dalšího prodeje a chov ryb
- Provádění staveb, jejich změn a odstraňování
- Hornická činnost dle oprávnění v rozsahu těchto předmětů činnosti:
 - otvírka, příprava a dobývání výhradních ložisek šterkopísku mimo těžby z vody
 - zřizování, zajišťování a likvidace lomů
 - úprava a zušlechťování nerostů prováděné v souvislosti s jejich dobýváním
 - zřizování a provozování odvalů, výsypek a odkališť při výše uváděných činnostech



**SLOŽENÍ ORGÁNŮ
A MANAGEMENTU SPOLEČNOSTI
PROFIL SPOLEČNOSTI
CERTIFIKÁTY, LICENCE, OSVĚDČENÍ
A OCENĚNÍ**

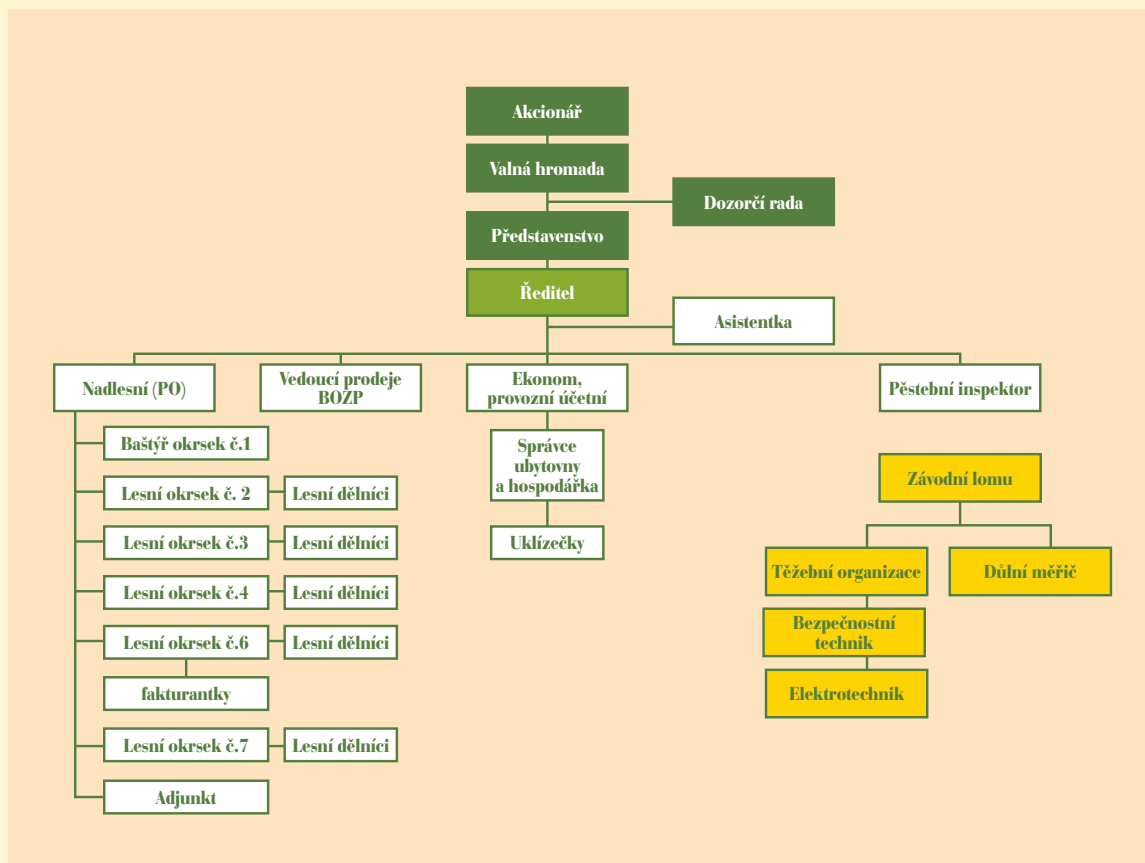
4. SLOŽENÍ ORGÁNŮ A MANAGEMENTU SPOLEČNOSTI

Složení orgánů společnosti k 31. 12. 2013:

Představenstvo Ing. arch. Lenka Zídková, předsedkyně představenstva
 Ing. Milan Zerzán, místopředseda představenstva
 Ing. Jiří Oliva, člen představenstva
 Doc. Ing. arch. Vladimíra Šilhánková, Ph.D., členka představenstva
 Josef Melichar, člen představenstva

Dozorčí rada Ing. Jiří Seidler, předseda dozorčí rady
 MUDr. Zdeněk Fink, místopředseda dozorčí rady
 Ing. Radek Jůza, člen dozorčí rady

Organizační struktura společnosti k 31. 12. 2013



5. PROFIL SPOLEČNOSTI

„Lesy s tradicí přes 700 let“

Městské lesy Hradec Králové a.s. jsou samostatně hospodařící obchodní společností vlastněnou Statutárním městem Hradec Králové obhospodařující lesní a rybníční majetek města a provozující těžbu štěrkopísku.

Pro město Hradec Králové a jeho obyvatele představují příměstské lesy navazující bezprostředně na jeho jižní a východní hranici možnost odpočinku a rekreace v dosahu městské dopravy s využitím veškeré pohostinnosti lesa.

Město Hradec Králové získalo lesy již v roce 1307 jako dar od římského krále Albrechta a od té doby je lidé začali intenzivněji využívat a přetvářet. Počátkem 90. let se vacejí příměstské lesy i rybníky Statutárnímu městu Hradec Králové a začíná na nich hospodařit nejprve příspěvková organizace Městské lesy Hradec Králové, později akciová společnost Městské lesy Hradec Králové.

Společnost byla založena za účelem správy a rozvoje majetku Statutárního města Hradec Králové, podnikání s ním, plnění veřejně prospěšných služeb a má zejména obecně prospěšné poslání. Tento účel spočívá v udržování a zlepšování stavu městských lesů, v trvalém zajištění vyrovnanosti lesní produkce se zaměřením na přírodě blízké hospodaření, v trvalém zajišťování rozvoje obnovitelných produktů lesa a jiných užitků z hospodaření pro současné i budoucí generace.

Na území, které společnost spravuje, mají převahu lesy s vysoce kvalitní borovicí lesní tvořící genovou základnu východočeské borovice vyznačující se rovným kmenem s jemným větvením.

Dnes akciová společnost hospodaří na ploše přibližně 3 776 ha přírodě blízkým způsobem. Na konci minulého století rozšířila svoji činnost o provoz těžby štěrkopísku otevřením písníku Marokánka. Snaží se postupnými kroky opravovat a rozšiřovat historické rybníční soustavy v lesích a rekreační zázemí pro návštěvníky lesů.

V roce 2011 přistoupila firma ke změně své vizuální identity. Nová podoba identity odráží současnou filozofii společnosti - přiblížit městské lesy více lidem a vedle těžby dřeva, písku a rybníkářství vyzvednout hlavně rekreační vlastnosti lesů. Také dále dotváří řadu logotypů a registrovaných značek zdejších unikátních produktů, například zvěřiny, ryb nebo medu.

V roce 2012 dokončila svoji přeměnu a dále pracuje na vytvořené identitě a v souladu se zájmy vlastníka přetváří lesy do podoby vstřícnější k návštěvníkům. Dále se snaží vytvářet firemní kulturu a dokončuje přerod v moderní dynamicky se rozvíjející společnost.

V roce 2013 pokračovala společnost v plnění tezí schválené strategie a došlo k navýšení základního kapitálu společnosti vkladem pozemků a budov z důvodu zajištění funkčnosti a s tím i spojených úprav stanov. Společnost se snaží i nadále pokračovat v nastaveném programu a udržet a zvýšit kvalitu služeb a zaměstnanecké odpovědnosti.

6. CERTIFIKÁTY, LICENCE, OSVĚDČENÍ A OCENĚNÍ

Certifikát PEFC



Licence pro výkon odborného lesního hospodáře



Licence k uvádění do běhu reprodukčního materiálu lesních dřevin



Osvědčení o odborné způsobilosti k zacházení s přípravky na ochranu rostlin



Certifikát systému řízení výroby



Osvědčení o způsobilosti k vyšetřování těl ulovené zvěře





ZPRÁVA O ČINNOSTI

7. ZPRÁVA O ČINNOSTI

7.1 Zpráva za provozní úsek

Trvalým a stěžejním úkolem provozního úseku je zajištění včasné dodávky dříví a šterkopísku v dané kvalitě a parametrech s minimálním počtem pohledávek po splatnosti. Plnění tohoto úkolu se v roce 2013 dařilo bez výrazných komplikací i díky dobře ošetřeným smluvním vztahům s odběrateli.

Zpeněžení dříví je dobré vzhledem k včasnému umístování dodávek na trh. Naopak u šterkopísku je vidět meziroční propad již ne ve zpeněžení, ale poklesem objemu m³ prodeje šterkopísku.

7.1.1 Těžební a pěstební činnost

Hospodářské záměry vlastníka odpovídají i hlavním zásadám evropské lesnické organizace PRO SILVA propagující přírodě blízké hospodaření. Lesy města Hradec Králové jsou v ní prezentovány jako demonstrační objekt přírodě blízkého hospodaření na šterkopískových stanovištích.

V lesích města Hradec Králové se nacházejí na ploše 3 776 ha rozsáhlé porosty borovice lesní (zastoupení 67 %). Tyto porosty rostou na chudých šterkopískových nánosích řeky Orlice s výškou nánosů od hladiny spodní vody okolo 8 až 15 m v kraji s nízkými dešťovými srážkami. Ročně zde naprší jen kolem 550 mm vodního sloupce. Přesto dosahují zdejší porosty vysoké kvality, téměř nejlepší v České republice.

Historický výskyt borovice na Královéhradecku i nepřímo potvrzují názvy místních obcí jako Bor, Borohrádek, Borek, Borovinka, Chvojno aj. První záznamy o výskytu borovice pocházejí až z 16. století, kdy už byly mnohé lesy záměrně člověkem přeměněny, a lze jen obtížně zjistit, jaké zastoupení tato dřevina ve smíšených lesích měla.

Hlavním směrem hospodaření na těchto stanovištích se šterkopískovými nánosy je v co největší míře využití přirozené obnovy vysoce kvalitního ekotypu východočeské borovice při kopírování přírodního procesu obnovy lesa „při požáru“. Clonné seče se v podmínkách na spravovaném území vlivem malého úhrnu srážek a snížení slunečního záření ukázaly jako nevhodné. Borové porosty zachycují intercepci okolo 30 % srážek a další vodu odjímají z půdy svými kořeny (desukce). Tím je ztížena jejich obnova pod mateřským porostem.

Dnes se společnost snaží na těchto stanovištích hospodařit přírodě blízkým způsobem a kopírovat přírodní procesy při obnově lesních porostů. V tomto případě však nepoužívá ohně. Lesní požáry jsou zde trvalým nebezpečím. Jsou způsobované většinou neukázněnými návštěvníky lesa. Místo ohně využívají lesníci energie spoutané do dieselových motorů v lesních traktorech a v motorových pilách.

Obnovu lesních porostů provádí společnost v zimě, kácí stromy borovice ve stáří 110 - 150 roků a na ploše ponechává 10 - 15 nej kvalitnějších stromů (výstavek) na 1 ha pro zajištění kvalitního genetického materiálu při následné přirozené obnově těchto lesních porostů. Traktory s adaptéry drtiče klestu a diskových bran podrtí klest a odstraní z lesní půdy v pruzích vrstvu humusu až na písčité podloží. Plocha musí být připravena do doby, kdy se začnou na jaře otvírat teplem první šišky. Vše ostatní již zařídí přírodní síly. V posledních letech plodí dospělé borové porosty každým rokem a v dvouletých cyklech je vždy velká úroda šišek. Po opadu semene a jeho vzklíčení se objeví až 150 tisíc semenáčků borovice lesní na 1 ha. V pěti letech, po přirozeném samozřeďování vlivem sypavky borové, zůstane v porostu kolem 25 tisíc mladých stromků. Až tehdy zde začínají lesníci s výchovou obnovených lesních porostů vysoce kvalitní východočeské borovice lesní první prořávkou. Do té doby zde pracovaly jen přírodní síly.

Výhody přirozené obnovy jsou nesporné. Jedná se o nejpřirozenější a nejlevnější zalesnění ověřeným genetickým materiálem z kvalitních porostů, je zaručen příznivý vývoj kořenové soustavy a příroda má možnost provést selekci vývoje nevhodných jedinců z desetinásobného množství jedinců než při umělé obnově. Tak dá základ budoucímu zdravému porostu.

Porovnání Zprávy o stavu lesa a lesního hospodářství České republiky za rok 2012 s výsledky a.s. za rok 2013:

	Státní lesy	Soukromé lesy	Obecní lesy	Městské lesy Hradec Králové a.s.
Průměrné zpeněžení dříví (Kč/m ³)	1 391	1 507	1 496	1 320
Zisk před zdaněním v Kč/ha (včetně příspěvků na hospodaření)	3 907	2 103	1 452	2 274*
Obnova lesa v Kč/ha	68 702	59 622	66 704	20 610
Prořezávky v Kč/ha	9 349	7 141	7 189	6 160
Těžby dřeva v Kč/m ³	184	212	199	203
Přibližování dřeva v Kč/m ³	225	244	221	152
Oprava a údržba cest v Kč/ha	889	566	393	1 149

* Zisk před zdaněním je uveden včetně tvorby rezerv a platby nájemného majiteli.

Nižší zpeněžení a vyšší náklady na těžbu jsou ovlivněny prodejem velkého podílu slabé hmoty z výchov a nahodilé těžby.

7.1.2 Těžba a prodej dříví

Těžba 2005 - 2014 v m³ stanovených pro LHC Městské lesy Hradec Králové:

	2005	2006	2007	2008	2009	2010	2011	2012	2013	celkem 2005 - 2013
LO1	1 155	1 138	1 438	1 616	1 850	1 400	1 373	1 255	110	11 335
LO2	2 853	2 486	2 046	3 099	2 450	2 357	2 096	7 397	2 921	27 705
LO3	1 959	2 004	2 113	2 320	1 850	2 027	1 967	4 539	1 586	20 365
LO4	3 020	3 021	4 237	2 976	2 550	3 786	3 903	50 467	3 828	77 788
LO5	4 104	3 934	2 736	4 700	2 900	3 648	3 512	14 546	4 238	44 318
LO6	2 466	3 219	3 219	3 464	2 350	4 413	3 737	10 587	6 922	40 377
LO7	4 611	4 212	4 215	4 690	5 350	4 376	4 132	3 721	4 456	39 763
celkem	20 168	20 014	20 004	22 865	19 300	22 007	20 720	92 512	24 061	261 651

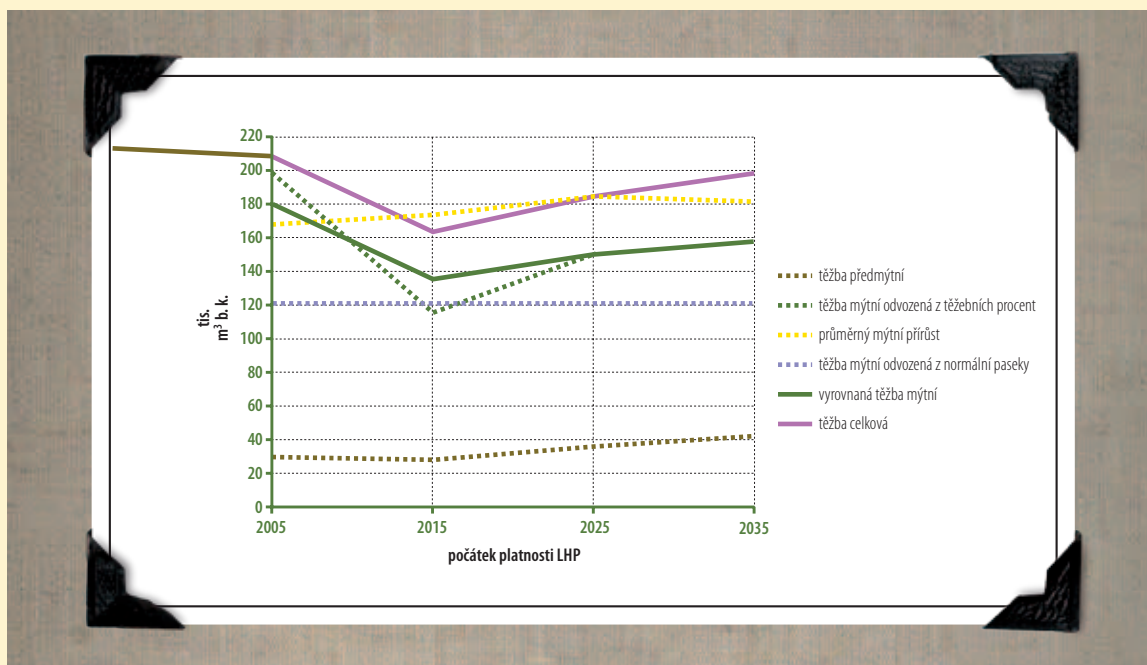
	původní max. celk. výše těžeb dle LHP 2005-14	původní max. roční výše těžeb dle LHP 2005-14	zvýšení max. celkové výše těžeb o	stávající max. celková výše těžeb 2005-14	max. roční výše těžeb 2014
Celkem	208 967	20 897	70 033	279 000	17 349

Těžby dle jednotlivých úseků v roce 2013:

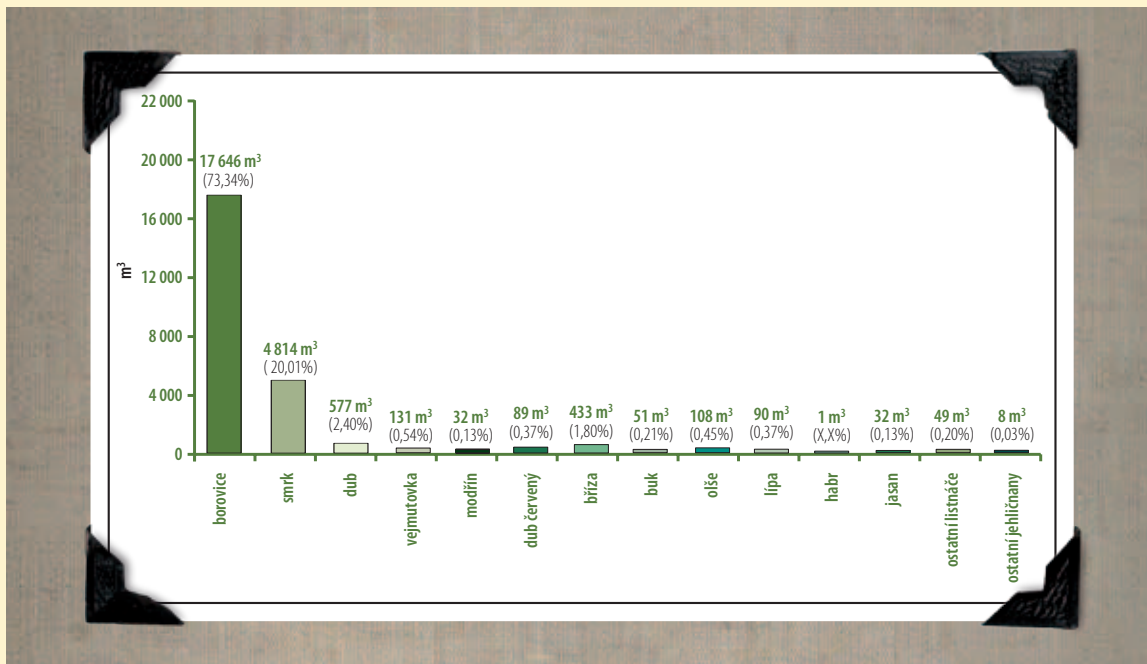
Lesní okrsek	m ³ těžby				Celkem m ³
	Mýtní úmyslná	Nahodilá	Předmýtní úmyslná	Mimořádná a mimo LHP	
LO 1	-	110	-	-	110
LO 2	492	1 494	935	(16*)	2 921 (+16*)
LO 3	214	1 372	-	-	1 586
LO 4	32	3 796	-	-	3 828
LO 5	579	3 573	86	-	4 238
LO 6	-	5 980	293	649	6 922
LO 7	2 495	1 936	25	-	4 456
Celkem	3 812	18 261	1 339	649 (+16*)	24 061 (+16*)

* těžba mimo PUPFL

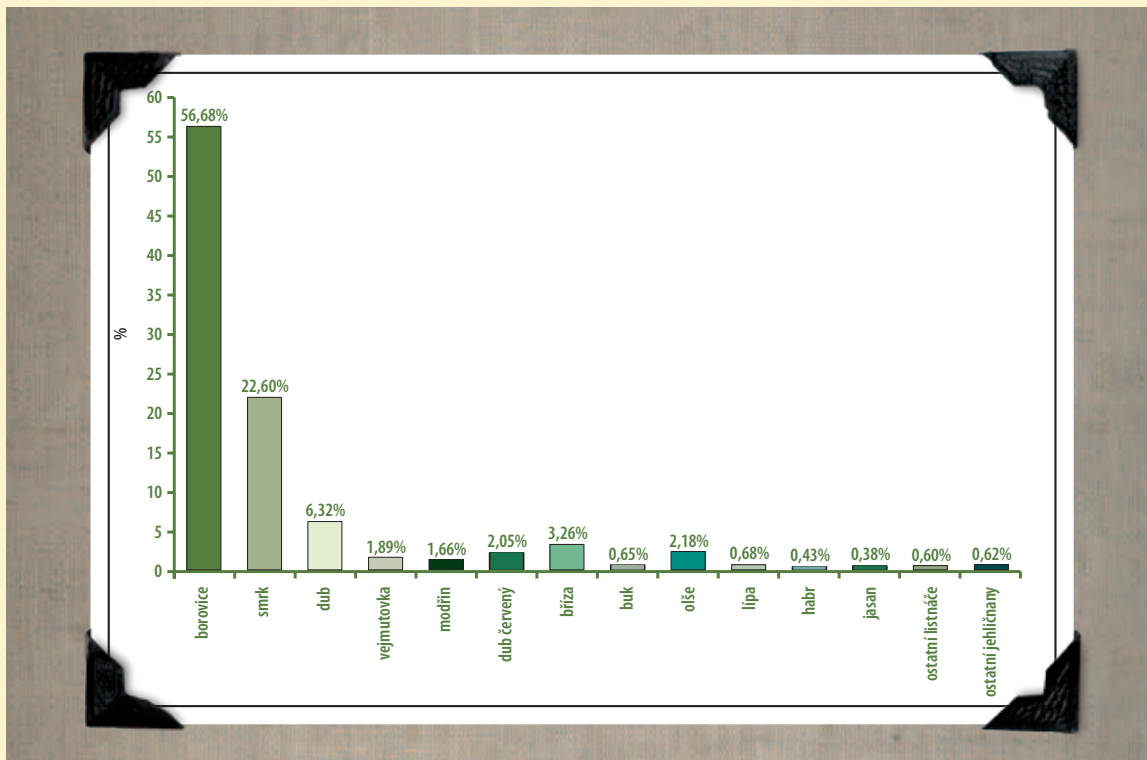
Výhled těžeb:



Těžba dle dřevin v roce 2013:



Zastoupení lesních dřevin dle plochy na LHC Městské lesy Hradec Králové:



Předmýtní těžby:

Lesní okrsek	Prořezávky v ha	m ³ těžby (ha)				Celkem výchovné zásahy do 40 let	
		Probírky do 40 let		Probírky přes 40 let		m ³	ha
		m ³	ha	m ³	ha		
LO 1	10,88	-	13,27	-	-	-	24,15
LO 2	24,70	935,04	38,17	-	-	935,07	62,87
LO 3	4,17	-	15,99	-	-	-	20,16
LO 4	37,12	-	3,91	-	-	-	41,03
LO 5	16,32	85,60	16,92	-	-	85,60	33,24
LO 6	20,02	293,30	25,79	-	-	293,30	45,81
LO 7	28,88	24,70	19,57	-	-	24,70	48,45
Celkem	142,09	1 338,67	133,62	-	-	1 338,67	275,71

Prodej dříví dle lokalit a odběratelů v roce 2013

PRODEJ dříví 2013		I.	II.	III.	IV.	V.	VI.	VII.
Tuzemští odběratelé	m ³	16 976,39	1 030,59	1 107,44	2 153,47	2 434,45	2 907,56	2 803,22
	Kč	21 615 602,00	1 192 227,00	1 387 069,00	2 509 544,00	2 927 915,00	3 778 761,00	3 605 814,00
Bonus	Kč							
Evropští odběratelé	m ³	1 530,24	26,12		46,87	333,33	235,25	167,35
	Kč	2 288 322,00	41 197,00		74 920,00	517 633,00	348 682,00	253 711,00
Bonus	Kč							
Drobný prodej na OM	m ³		25,36		6,70	25,20	40,06	23,15
	Kč		19 290,00		2 156,00	27 049,00	37 170,00	20 560,00
Drobný prodej nehroubí na P	Kč	36 373,00	12 044,00	12 756,00	68 030,00	50 418,00	20 609,00	52 950,00
Celkem prodej (P a OM)	m ³	18 506,63	1 082,07	1 107,44	2 207,04	2 792,98	3 182,87	2 993,72
	Kč	23 940 297,00	1 264 758,00	1 399 825,00	2 654 650,00	3 523 015,00	4 185 222,00	3 933 035,00
Zpeněžení	Kč/m ³	1 293,61	1 168,83	1 264,02	1 202,81	1 261,38	1 314,92	1 313,76
Sklad paliva (ES)	m ³	68,76	36,78	59,53	132,90	64,92	77,14	129,25
	Kč	102 453,00	59 799,00	97 383,00	248 941,00	120 540,00	144 397,00	218 036,00
Zpeněžení	Kč/m ³	1 490,01	1 625,86	1 635,86	1 873,15	1 856,75	1 871,88	1 686,93
Vlastní spotřeba v rámci společnosti	m ³	0,00	15,16	4,09	23,80	2,61	28,03	8,90

PRODEJ dříví 2013		VIII.	IX.	X.	XI.	XII.	BONUSY	Celkem:
Tuzemští odběratelé	m ³	703,80	933,31	224,82	0,00	0,00		31 275,05
	Kč	922 894,00	1 381 862,00	342 895,00				39 664 583,00
Bonus	Kč						798 227,00	798 227,00
Evropští odběratelé	m ³							46 600,16
	Kč							3 524 465,00
Bonus	Kč						44 261,00	44 261,00
Drobný prodej na OM	m ³		2,48					122,95
	Kč		4 960,00					111 185,00
Drobný prodej nehroubí na P	Kč	37 956,00	37 219,00	46 575,00	19 390,00			394 320,00
Celkem prodej (P a OM)	m ³	703,80	935,79	224,82	0,00	0,00		33 737,16
	Kč	960 850,00	1 424 041,00	389 470,00	19 390,00	0,00	842 488,00	44 537 041,00
Zpeněžení	Kč/m ³	1 365,23	1 521,75	1 732,36				1 320,12
Sklad paliva (ES)	m ³	119,14	216,20	215,82	107,39			1 227,83
	Kč	191 888,00	396 518,00	370 773,00	171 493,00			2 122 221,00
Zpeněžení	Kč/m ³	1 610,61	1 834,03	1 717,97	1 596,92			1 728,43
Vlastní spotřeba v rámci společnosti	m ³	40,76	10,80	0,00	36,51	2,70		173,36

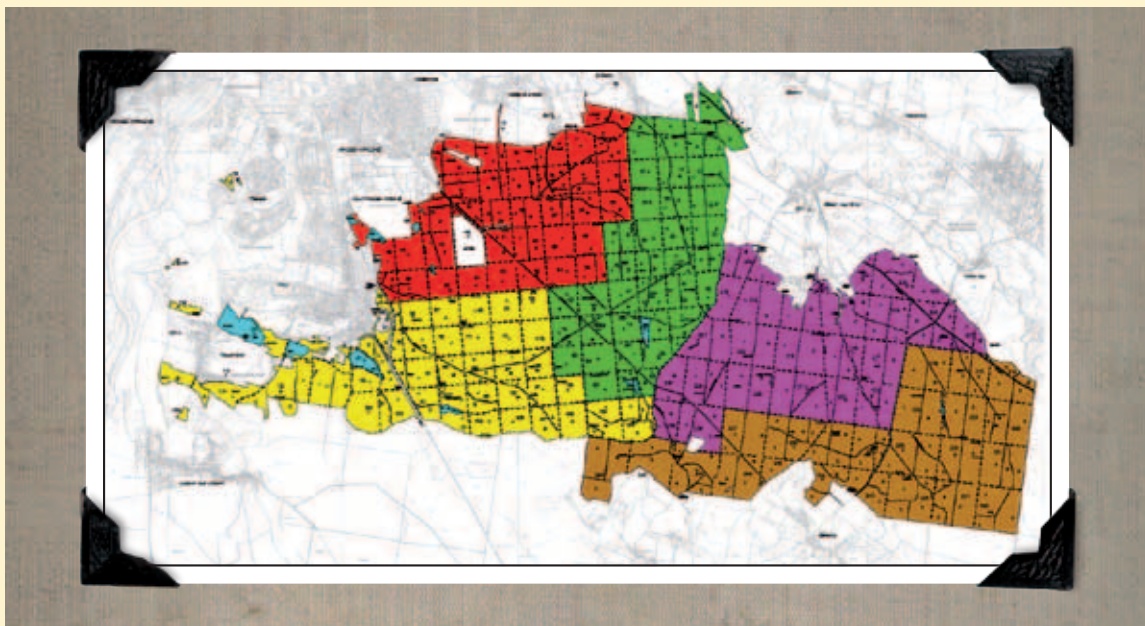
Zalesnění a přirozená obnova roku 2013:

Lesní okrsek	První zalesnění v ha	Vylepšení v ha	Přirozená obnova v ha
LO1	0,64	0,35	0,12
LO2	3,88	0,18	0,20
LO3	1,86	0,15	0,73
LO4	2,12	0,40	4,13
LO5	-	-	-
LO6	3,42	1,25	5,45
LO7	1,20	0,80	11,13
Celkem	13,12	3,13	21,76

Lesní okrsek	SM	BO1	BO2	JD	MD	DBI	DBz	BK	LP	DBč	Celkem v tis. ks	Plot m
LO1	-	-	4,90	-	1,05	1,85	-	-	-	-	7,80	
LO2	0,70	-	-	4,60	-	21,05	-	-	-	-	26,35	4 300
LO3	1,40	-	-	3,75	-	-	6,20	-	-	0,10	11,45	1 400
LO4	2,00	-	-	-	-	11,55	-	3,20	-	1,40	18,15	1 950
LO5	-	-	-	-	-	-	-	-	-	-	-	-
LO6	5,25	8,00	1,00	2,40	0,15	8,55	-	-	-	-	25,35	1 450
LO7	-	-	-	0,40	-	2,80	-	1,80	0,30	-	5,30	1 800
Celkem	9,35	800	5,90	11,15	1,20	27,80	6,20	5,00	0,30	1,5	94,40	10 900

Staré pletivo v m	8 680	Nové pletivo v m	4 100
--------------------------	--------------	-------------------------	--------------

Mapa lesních okrsků:



okrsek		telefon
Roudnička	Jan Hýsek	603 216 607
Obicka	Vojtěch Louda	603 216 601
Císařská studánka	Lubomír Hlaváček	603 216 603
Lipiny	Miroslav Jabůrek	603 216 605
Kapounky	Miroslav Štěpánek	603 216 606
Poděbradská	František Fiala	603 216 608

V roce 2013 byly sloučeny a znovu přerozděleny lesnické okrsky se vznikem samostatného okrsku č.1 pro rybníkářství.

7.1.3 Těžba štěrkopísku

Plánovaná těžba se nachází na pozemcích v současnosti lesnický využívaných. V rámci přípravy realizace těžby je nutné postupně zajistit rozhodnutí o odnětí pozemků určených k plnění funkce lesa na pozemcích (či jejich částech), které budou dotčeny těžební činností.

Jednotlivé etapy těžby jsou vždy závislé na ploše odlesnění, které je plánováno v etapách o výměře od cca 1,5 ha do cca 4 ha. Těžební stěna, která musí mít maximální výšku 6 m, je těžena čelním kolovým nakladačem. Do násypky třídičky naveze kolový nakladač natěženou surovinu a po vytrídění štěrkopísku na frakce nad 32 mm, 4 - 32 mm a 0 - 4 mm jsou tyto frakce pomocí krátkých dopravníků deponovány na skládkách k expedici.

Část štěrkopísku je upravena mokrou cestou na mobilní třídičce, která je vybavena systémem sprchování nad síťovou plochou a boxem na zvodnění suroviny. Po oddělení hrubé frakce nad 35 mm a frakce 4 - 35 mm je podsítné (0 - 4 mm) společně s kalovou vodou odváděno do dehydrátoru, ve kterém dojde k oddělení odplavitelných částic a odvodnění. Doprava frakcí na skládky je pomocí krátkých dopravníků o délce cca 20 m. Součástí technologické úpravy mokrou cestou je vybudování vodního hospodářství na bázi těžebny, tj. vybudování nádrže na čistou vodu použitou při praní suroviny a vybudování odkalovací nádrže pro vypouštění technologické vody s obsahem jemných částic.

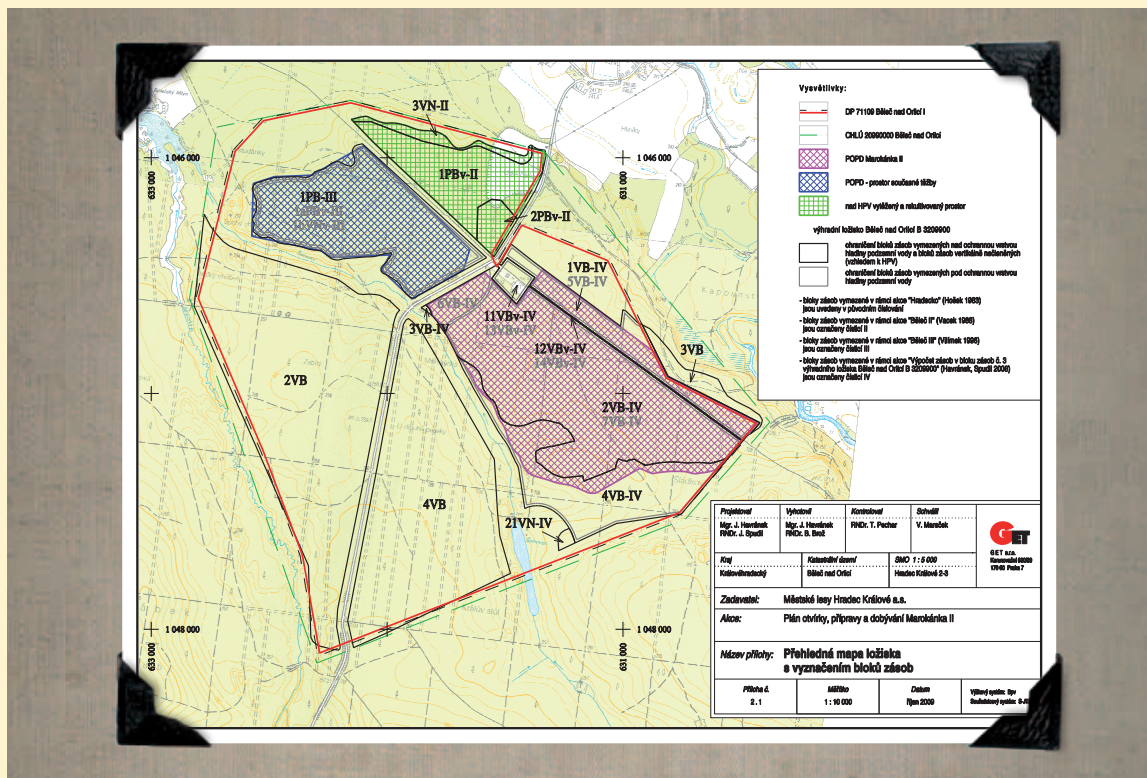
Cílem technické rekultivace je vytvoření a modelace terénu, který se morfologicky a pohledově dobře zapojí do okolní krajiny. Jedná se zejména o přesuny hmot, svahování, úpravy terénu a jiné zemní práce za použití těžké techniky. Dobře navržené a provedené sanační práce jsou nezbytné k vytvoření dobrých půdních podmínek pro následnou biologickou rekultivaci.

Předpokládá se, že výše čisté těžby se bude pohybovat do 200 tis. m³ za rok. Z toho vyplývá, že při této předpokládané roční výši těžby v DP Běleč nad Orlicí I, v lomech Marokánka a Marokánka II je současná uvažovaná maximální životnost těžby při celkových vytěžitelných zásobách cca 30 let. Celkové zásoby v dobývacím prostoru jsou odhadnuty na minimálně 100 let.

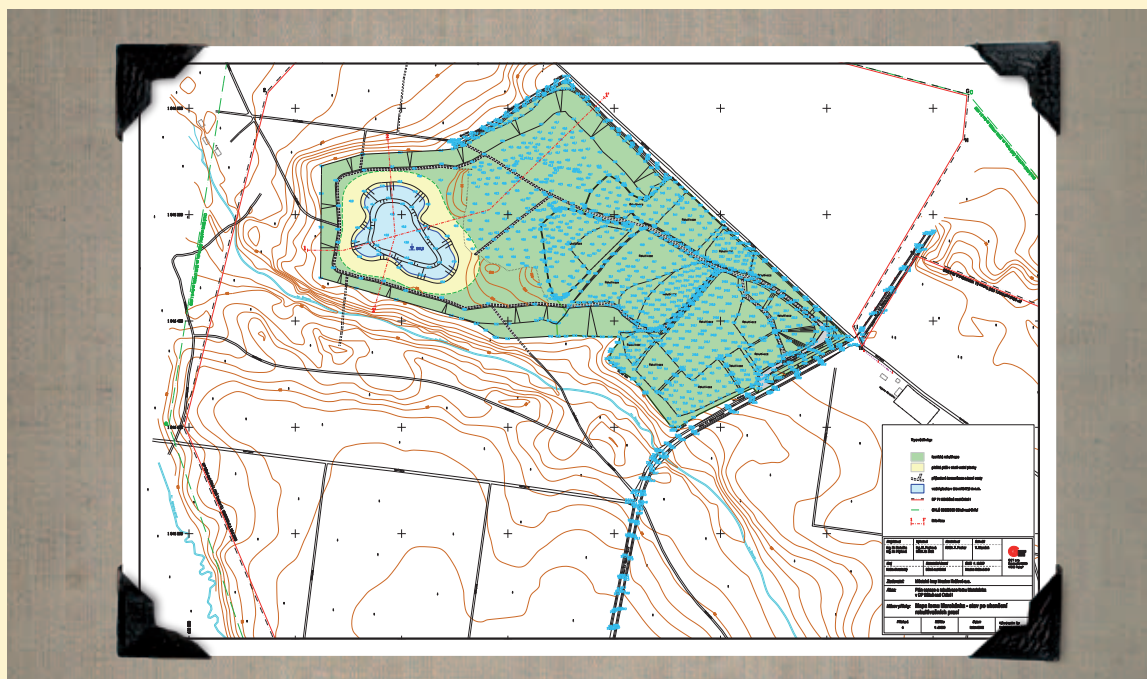
Zde těžžený písek je ideální jednak pro výrobu omítek, malt apod., a dále pro produkci betonářských výrobků, jako jsou zámkové dlažby, různé prvky pro ploty, zatravnovací dlaždice apod. Také je vhodný po odstranění jílovitých složek práním pro přípravu betonů k výstavbě nosných konstrukcí budov (pro tento druh betonu je max. povolený obsah jílovitých částic do 5 %).

Důležitou informací je také pestré složení zdejších písků. Nejdůležitějšími součástmi jsou zrnka křemene, žuly, ruly, svoru, buližníku, opuky, porfyru atd. Vytěžený štěrkopísek je proséván a získávají se z něho hlavní frakce: nadloží, písek a dále frakce kačírku (štěrk), který je používán také například k úpravě většiny lesních cest v hradeckých městských lesích.

Přehledná mapa ložiska s vyznačením bloků zásob:



Mapa lomu Marokánka - stav po ukončení rekultivačních prací:



7.1.4 Mimoprodukční funkce lesa

Rekreační funkce lesa jako jedna z mimoprodukčních funkcí lesa je jedním z hlavních měřítek hodnocení kvality lesa pro obyvatele velkých měst a akciová společnost Městské lesy Hradec Králové založená městem si je této skutečnosti vědoma.

Právě větší důraz a prostor pro oslovení veřejnosti nastavilo nové vedení nejen v rámci pořádání akcí pro veřejnost, ale i prostřednictvím prohloubení komunikace s místními školami a veřejností formou exkurzí a přednášek. Důležitým bodem v této oblasti je také vytvoření maskota v podobě borové šišky, který by měl být „styčným důstojníkem“ pro tyto potřeby. Na území, které tato společnost spravuje, jsou postupně obnovovány stávající informační tabule a doplňovány nové. V nejbližších letech je navíc plánováno vybudování několika naučných stezek a ohnišť. Pro potřeby výuky byly během rekonstrukce upraveny prostory v rekreačním objektu Mazurova chalupa, kde je nyní k dispozici sociální zázemí, kuchyňka, společenské prostory a místnost s možným využitím jako herna, dílna apod.

Společnost udržuje čtyři krytá ohniště pro veřejnost, vstupy do lesů jsou opatřeny informačními tabulemi s možností získání turistické mapy místních lesů. Dochází k postupné revitalizaci lesních cest pro pěší, cyklisty, in-line bruslaře a nově i pro vozíčkáře. Nejvyužívanějšími trasami jsou Hradečnice a Písečnice. Na návštěvníky královéhradeckých městských lesů dohlíží patron sv. Hubert, který se nachází v blízkosti lesní cesty Hradečnice, a sv. Eustach u Mazurovy chalupy. Oba patroni jsou vyřezáni do dřeva.

Největším objektem s rekreačním zázemím na území královéhradeckých městských lesů je Mazurova chalupa poblíž Hoděšovic. Historicky zde chalupy stály již před 250 lety. Jednu z nich vlastnil i sedlák Josef Mazura, později se z ní stala dřevěná hájenka. Zchátralý objekt lesníci opravili v letech 2008 a 2009. Stojí na území přírodní rezervace Mazurovy chalupy, kde se vyskytují chráněné rostliny i živočichové. Chalupa je nejen proto vyhledávanou a oblíbenou výletní zastávkou ležící na hlavních cyklotrasách vedoucích z nedalekého města Hradec Králové. U objektu se nachází drobné občerstvení, ohniště, lavice a stoly k odpočinku. Prostor okolo chalupy zdobí také dřevorezby lesních zvířat vyrobených řezbáři.

Společnost provozuje již dnes známou pohádkovou stezku na motivy knihy pohádek spisovatelky a výtvarnice Marty Pohnerové. Opravila druhou etapu cesty Hradečnice a další část Písečnice vhodnou pro veškeré aktivity, postavila odstavná parkoviště pro návštěvníky lesů. Na další léta připravuje například projekty zokruhování lesních cest, dokončení Rytířského hradiště, výstavbu naučné pohádkové stezky po novohradeckých rybnících, projekt dřevěné rozhledny v Černé stráni, pozorovatelný s ukázkou zdejších druhů zvěře a mnoho dalších akcí pro veřejnost.

Společnost také pořádala Den lesní techniky na Mazurově chalupě, zúčastnila se závodů dračích lodí a pomáhala s uspořádáním fotbalového utkání mezi městskými organizacemi.

Akciová společnost Městské lesy Hradec Králové chce v tomto nastaveném směru pokračovat, rozšiřovat informovanost návštěvníků lesa a zatraktivňovat zajímavé lokality.

7.1.5 Lesní pedagogika

Lesní pedagogika je environmentální vzdělávání dětí, mládeže, ale i dospělých a seniorů. Zábavnou formou pomocí her poskytuje informace o lese, o vztazích a procesech v lese probíhajících. Aktivity lesní pedagogiky jsou založeny na smyslovém prožitku nejlépe přímo v prostředí lesa a na bezprostředním kontaktu s přírodou.

Každý jednotlivec si vlastním objevováním, zkoumáním a tvořením rozšiřuje vědomosti nabyté ve škole, získává nové znalosti, dovednosti a postoje. Tyto aktivity zprostředkuje lesní pedagog - lesník s pedagogickými znalostmi a zkušenostmi.

Zvyšující se nároky veřejnosti na les a jeho užívání vedou k potřebě komunikace s veřejností. Zájmem společnosti je přiblížit lidem prostředí lesa se všemi jeho funkcemi, prohloubit u nich zájem o les a o dřevo jako obnovitelnou surovinu,

zlepšit vztah moderní společnosti k lesu a přírodě vůbec. Důležitým úkolem je objasnit veřejnosti význam hospodaření v lese, aby lépe porozuměla práci lesníků.

Společnost změnila přístup k této problematice a snaží se posunout tuto formu vzdělávání dále, například spolupracuje s majitelem na přípravě výstavby environmentálního centra uprostřed zdejších lesů pod vedením vyškolených pedagogů s lesnickým vzděláním.

7.1.6 Ostatní činnosti

Rybářství a rybníkářství

Společnost Městské lesy Hradec Králové a.s. zajišťuje celoroční prodej ryb vylovených z vlastních rybníků nacházejících se v lesním prostředí, které rybám dodává výjimečnou kvalitu a chuť. Rybníky jsou začleněny do čtyř rybníčních soustav. První z nich leží na potoku Bříččka a tvoří ji rybníky Roudnička, Datlík, Cikán, Bříččka a Cesta myslivců. Druhá se nachází na Stříbrném potoku a zahrnuje rybníky Na Olšině a Výskyt. Bělečský potok je třetí soustavou a zásobuje vodou rybník Šanovec. Poslední rybníční soustava leží na nepojmenovaném potoku a tvoří ji rybníky Kříž, Češík, Jáma a Plachta. V celkovém součtu se jedná přibližně o 40 ha rybníků s rybí osádkou čítající okolo 10 tun. Pod hrází rybníka Datlík se nacházejí plůdkové rybníčky, které budou postupně využity pro odchov násady dravce. Pro odchov tržních ryb slouží každoročně rybníky Datlík a Výskyt. Ostatní rybníky se střídají ve dvouletých cyklech. Ve zdejších vodách se chovají především kapři a jako doplňkové ryby candát, štika nebo sumec.

Hradecký kapr je unikátní ryba díky své kvalitě a výjimečné chuti, kterou určuje ryze přírodní prostředí. Odchov probíhá z velké části v odbahněných rybnících s písčitým dnem. Ryba tak nemá klasickou bahenní příchutí. Hradecký kapr se v posledních letech stává velmi oblíbenou variantou pro výběr ryby na štedrovečerní stůl. Jako jeden z mála se navíc Hradecký kapr může pochlubit vlastním logem.

Společnost se snaží v souladu se strategií schválenou majitelem společnosti získat do nájmu více vodních ploch a rozšířit rybníční hospodářství včetně zřízení stabilního prodejního místa na hájovně Datlík. Pokračovala zde přestavba sádky a dovybavení provozu. Také se osvědčil prodej ryb přímo při výlovu na hrázích rybníků s přesunem atraktivních výlovů na soboty s příslibem větší účasti veřejnosti.

Seznam vodních ploch dle katastru nemovitostí:

Název	Katastrální území	Výměra katastrální v ha
Roudnička	Roudnička	5,6285
Datlík	Kluky	4,8947
Cikán	Kluky	5,3283
Bříččka	Nový Hradec Králové	7,6775
Cesta myslivců	Nový Hradec Králové	1,6500
Jáma	Nový Hradec Králové	3,1368
Plachta	Nový Hradec Králové	1,3263
Kříž	Nový Hradec Králové	0,7100
Češík	Nový Hradec Králové	0,6000
Výskyt	Nový Hradec Králové	4,4710
Na Olšině	Nový Hradec Králové	1,2000
Šanovec	Běleč nad Orlicí	1,2836
Stříbrný rybník	Malšova Lhota	7,5212

Celková plocha produktivních ploch rybníků dle platné nájemní smlouvy je 26,5833 ha a plocha mokřadů a rákosin je 11,8339 ha.

Rybniční hospodaření v roce 2013 – stav po výloveh:

Název	Počáteční stav k 1. 1. 2013	Jarní přeřazení		Nákup jaro	Letní přeřazení		Nákup léto	Nákup podzim
		-	+		-	+		
Roudnička	1 074 kg	-	-	-	-	-	-	400 kg
Datlík	1 250 kg	-	640 kg	-	30 kg	-	-	1 400 kg
Cikán	375 kg	-	400 kg	-	-	-	-	1 050 kg
Bířička	2 028 kg	-	-	400 kg	-	-	-	374 kg
Cesta myslivců	200 kg	-	-	-	-	-	-	-
Jáma	-	-	320 kg	-	-	-	-	-
Plachta	850 kg	400 kg	-	-	-	-	-	-
Kříž	-	-	-	100 kg	-	-	-	-
Češík	30 kg	-	-	-	-	-	-	-
Výskyt	1 250 kg	-	390 kg	-	-	-	-	-
Na Olšině	-	-	300 kg	-	-	-	-	-
Šanovec	2 040 kg	1 650 kg	-	-	-	-	-	-
Stříbrný rybník	-	-	-	-	-	-	-	-
Sádka	-	-	-	-	-	30 kg	283 kg	800 kg
Celkem	9 097 kg	2 050 kg	2 050 kg	500 kg	30 kg	30 kg	283 kg	4 024 kg

Název	Ztráta	Skutečný přírůst	Lov ryb za úplat	Prodej ryb	Podzimní přeřazení		Konečný stav k 31. 12. 2013
					-	+	
Roudnička	-	686 kg	-	-	1 760 kg	1 050 kg	1 450 kg
Datlík	-	394 kg	-	-	2 254 kg	900 kg	2 300 kg
Cikán	-	455 kg	-	-	1 230 kg	130 kg	1 180 kg
Bířička	-	159 kg	-	-	788 kg	323 kg	2 496 kg
Cesta myslivců	-	90 kg	-	-	-	1 970 kg	2 260 kg
Jáma	-	200 kg	-	-	-	-	520 kg
Plachta	-	105 kg	-	-	-	-	555 kg
Kříž	-	40 kg	-	-	-	-	140 kg
Češík	-	15 kg	-	-	-	-	45 kg
Výskyt	-	664 kg	-	-	2 304 kg	1 765 kg	1 765 kg
Na Olšině	-	100 kg	-	-	-	-	400 kg
Šanovec	-	100 kg	-	-	-	-	490 kg
Stříbrný rybník	-	-	-	-	-	-	-
Sádka	-	-	-	3 241 kg	-	2 198 kg	70 kg
Celkem	-	3 008 kg	-	3 241 kg	8 336 kg	8 336 kg	13 671 kg

Rybníční hospodaření v roce 2013:

Počáteční stav 1. 1. 2013	Nákup	Přírůstek (zhodnocení)	Úbytek (lov ryb na udici)	Úbytek (prodej ryb)	Ztráta	Konečný stav 31. 12. 2013
9 097 kg	4 807 kg	3 008 kg	-	3 241 kg	-	13 671 kg

V roce 2013 byla projekčně připravena akce obnovy a odbahnění rybníka Cikán, na kterou je tvořena finanční rezerva. Pro rok 2014 společnost připravuje se zajištěním veškerých potřebných podkladů znovu prodej pověřením pro lov ryb na přírodním koupališti Stříbrný rybník a na Biříčce.

Ubytovací služby

Ubytovna společnosti Městské lesy Hradec Králové a.s. se nachází v objektu sídla firmy v klidné části města zvané Nový Hradec Králové. V bezprostřední blízkosti se rozkládají Novohradecké lesy, které jsou ideálním rekreačním místem vhodným pro volnočasové aktivity. Lesy v okolí protínají páteřní cyklostezky a dvě upravené in-line stezky. V blízkosti ubytovny je i možnost přírodního koupání v rybníku Biříčka. Prostor se nachází v docházkové vzdálenosti od autobusové zastávky a obchodů se základním zbožím. Ubytovna má kapacitu 45 lůžek. Pokoje se dvěma až čtyřmi lůžky jsou vybaveny základním nábytkem. K dispozici jsou i dva apartmány. Parkování pro hosty ubytovny je k dispozici přímo u budovy.

V sídle firmy se také nachází společenská místnost. Tento prostor s kapacitou pro 30 osob je ideálním místem pro pořádání firemních akcí, seminářů, přednášek i soukromých oslav. V rámci pronájmu je možné využít přilehlé kuchyňky vybavené základním nádobím a spotřebiči. Za poplatek lze zapůjčit také zpětný projektor. V okolí sídla je možnost parkování.

Společnost se orientovala převážně na dlouhodobé ubytování zaměstnanců stavebních firem.

Mazurova chalupa a lesní chaty

Objekt Mazurovy chalupy je unikátní dřevostavbou postavenou před 250 lety, nacházející se uprostřed Novohradeckých lesů v blízkosti obce Hoděšovice. Okolí je z hlediska přírody výjimečné co do rostlinných a živočišných druhů a je vyhlášeno přírodní rezervací. Mazurova chalupa je nejen proto vyhledávanou a oblíbenou výletní zastávkou ležící na hlavních cyklotrasách vedoucích z nedalekého města Hradec Králové. Vnitřní vybavení objektu je uzpůsobeno pro pořádání nejrůznějších společenských akcí (školení, semináře, firemní akce, oslavy apod.). Kapacita budovy je maximálně 30 osob. V přízemí je k dispozici společenská místnost s krbem, kuchyňka a sociální zařízení. K venkovnímu vybavení náleží příjemné stylové posezení, ohniště a dětské pískoviště. Venkovní prostředí Mazurovy chalupy dotváří několik dřevorezeb s lesními motivy. Parkování je možné zajistit v sousedství objektu, a to pouze se souhlasem správce před konáním akce.

V roce 2013 zde byla pořádána řada seminářů převážně s lesnickou tematikou.

Byla dokončena oprava lesní chaty u rybníku Výskyt s vybudováním bezbariérového přístupu pro hendikepované občany a je nabízena veřejnosti s možností krátkodobého pronájmu.

U lesní chaty Šanovec byly v letním období provozovány dva běhy dětských táborů s mysliveckou tematikou.

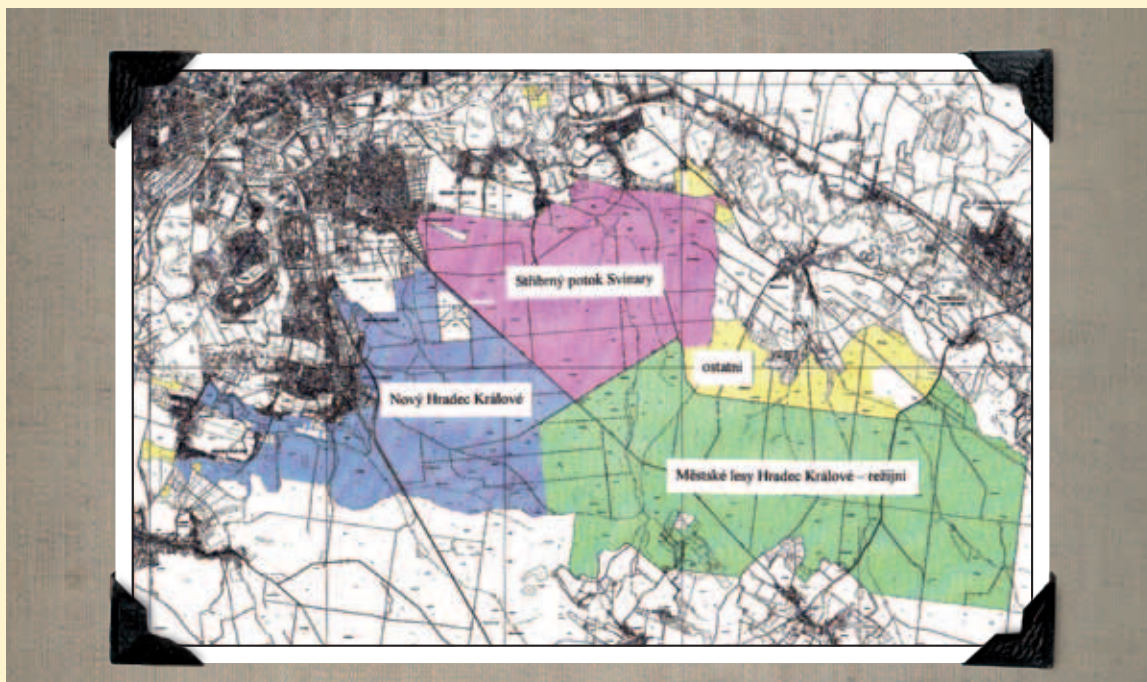
Myslivost

Na pozemcích Městských lesů Hradec Králové a.s. jsou vytvořeny tři vlastní honitby, jejichž výměra je 1820, 1123 a 854 ha převážně lesních pozemků. Normovanou zvěří je zde srnčí, dančí a zajíc. Dále se zde loví prase divoké. Vzhledem k výjimečné kvalitě je tato zvěř prezentována a nabízena pod jednotným názvem Hradecká zvěřina.

Honitbu Stříbrný potok Svinary a Městské lesy Hradec Králové provozuje společnost ve vlastní režii od 1. 4. 2013.

Také zřídila k 1. 5. 2013 výkupnu zvěřiny s následným prodejem velkoodběratelům i jednotlivým zájemcům.

Mapa honitěb:



7.2 Personální oblast

Fyzický počet pracovníků klesl z 35 na počátku roku na 30 k 31. 12. 2013. Předpokládaným vývojem je v souladu se strategií společnosti pozvolný pokles kategorie zaměstnanců a větší využívání služeb soukromých podnikatelů na sezónní práce.

Vývoj počtu zaměstnanců:

Fyzický	2010	2011	2012	2013	Vývoj 2014
THP	18	16	15	15	15
Dělníci	28	23	20	15	14
Celkem	46	39	35	30	29

Přepočtený	2010	2011	2012	2013	Vývoj 2014
THP	18	15,75	15,00	15,00	14,00
Dělníci	26	19,50	18,88	13,87	13,00
Celkem	44	35,25	33,88	28,87	27,00

V počtu pracovníků nejsou zahrnuti statutární orgány (8 pracovníků). Dále je zde zaměstnáno 23 subjektů s uzavřenou rámcovou smlouvou o dílo.

Pokračujeme ve vzdělávání zaměstnanců, ať už se jedná o odborné semináře či periodická školení. Prostřednictvím vzdělávání zaměstnanců chce společnost podpořit svůj přerod v moderní obchodní společnost. Díky vzdělávání budou vytvořeny předpoklady pro odborný růst zaměstnanců, což přispěje i k dosažení cílů firmy.



HOSPODÁŘSKÉ VÝSLEDKY ZA ROK 2013

8. HOSPODÁŘSKÉ VÝSLEDKY ZA ROK 2013

A. Tvorba zisku

Společnost Městské lesy Hradec Králové a.s. dosáhla za rok 2013 hospodářského výsledku po zdanění ve výši 823 tis. Kč (rok 2012: 664 tis. Kč).

Provozního výsledku hospodaření dosáhla společnost ve výši -272 tis. Kč (rok 2012: -790 tis. Kč).

Z výsledku hospodaření za rok 2013 vzniká daňová povinnost daně z příjmu právnických osob, a to splatná ve výši 140 tis. Kč (rok 2012: 36 tis. Kč). Odložená daň dle výpočtu ve výši 93 tis. Kč (rok 2012 ve výši 0 Kč).

B. Vývoj majetku a závazků

Celková aktiva akciové společnosti dosáhla k 31. 12. 2013 hodnotu 141 540 tis. Kč.

Aktiva společnosti jsou tvořena především dlouhodobým majetkem ve výši 52 850 tis. Kč, krátkodobými pohledávkami ve výši 3 055 tis. Kč a krátkodobým finančním majetkem ve výši 81 148 tis. Kč.

Celková pasiva (zdroje krytí) jsou tvořena vlastním kapitálem ve výši 51 773 tis. Kč a cizími zdroji ve výši 89 767 tis. Kč. Cizí zdroje jsou tvořeny především rezervami ve výši 74 621 tis. Kč a závazky ve výši 13 734 tis. Kč.

Analýza majetku:

	Skutečnost 2012 v tis. Kč	Skutečnost 2013 v tis. Kč	Index 13/12
Aktiva celkem	89 189	141 540	1,59
Dlouhodobý majetek	3 929	52 850	13,45
Oběžná aktiva	83 124	87 856	1,06
Krátkodobé pohledávky	7 048	3 055	0,43
Krátkodobý finanční majetek	70 702	81 148	1,15
Vlastní kapitál	10 653	51 773	4,86
Základní kapitál	7 500	49 300	6,57
Cizí zdroje	70 705	89 767	1,27
Krátkodobé závazky	7 828	13 734	1,75

V roce 2013 došlo k navýšení majetku společnosti vkladem majetku ve výši 49 300 tis. Kč od Statutárního města Hradec Králové jako jediného akcionáře, formou navýšení základního kapitálu společnosti. Zápis byl proveden 26. 3. 2013.

C. Finanční analýza

Výnosy běžné činnosti (v tis. Kč):

	2012	Podíl v % na celkových výnosech	2013	Podíl v % na celkových výnosech
Hospodaření v lesích	115 572	80,98	47 265	70,44
Těžba a prodej šterkopísku	15 510	10,87	13 008	19,38
Ubytovací služby	1 155	0,81	1 367	2,04
Změna stavu zásob	4 504	3,16	-1 902	-2,83
Dotace	1 691	1,18	2 268	3,38
Aktivace	155	0,11	621	0,93
Zvěř	197	0,14	389	0,58
Ryby	304	0,21	257	0,38
Ostatní	3 631	2,54	3 829	5,70
Celkem	142 719	100	67 102	100

Specifické ukazatele:

Č. ř.	Ukazatel	Stav k 31. 12. 2012	Celkové výnosy v tis. Kč k 31. 12. 2012	Podíl v tis. Kč
4	podíl výnosů na jednoho zaměstnance	35	142 719	4 077,69
5	díl celkových výnosů na 1 m2 pronajaté plochy dle nájemní smlouvy	36 278	142 719	3,93

Specifické ukazatele:

Č. ř.	Ukazatel	Stav k 31. 12. 2013	Celkové výnosy v tis. Kč k 31. 12. 2013	Podíl v tis. Kč
4	podíl výnosů na jednoho zaměstnance	30	67 102	2 236,73
5	podíl celkových výnosů na 1 m2 pronajaté plochy dle nájemní smlouvy	37 684	67 102	1,78

Vybrané ukazatele hospodaření (v tis. Kč):

	2012	2013	index 2013/2012	
	Počet dnů období	365	365	
Aktiva	zásoby (netto)	5 374	3 653	0,68
	krátkodobé pohledávky	7 048	3 055	0,43
	pohledávky z obchodního styku	4 061	1 375	0,34
	peněžní prostředky	70 702	81 148	1,15
	z toho peněž. pr. na úč. rezerv	7 828	64 407	8,23
	dlouhodobý majetek	3 929	52 850	13,45
	aktiva celkem	89 189	141 540	1,59
Pasiva	vlastní kapitál	10 653	51 773	4,86
	krátkodobé závazky	7 828	13 734	1,75
	krátkodobé závazky z obch. styku	6 263	7 310	1,17
	cizí zdroje	78 533	89 767	1,14
	pasiva celkem	89 189	141 540	1,59
Náklady a výnosy	Výnosy	142 719	67 102	0,47
	zisk před zdaněním	700	1 056	1,51
	zisk po zdanění	664	823	1,24
Ukazatelé rentability	rentabilita aktiv % ROA	0,78	0,74	-
	rentabilita tržeb v % ROS	0,49	1,57	-
	výnosnost vlastního kapitálu v % ROE	6,57	2,04	-
	denní tržba	391	184	-
Ukazatelé aktivity	průměrná splatnost pohledávek (dnů)	18	17	-
	doba obratu zásob (dnů)	14	20	-
	doba obratu krátkodobých závazků (dnů)	20	75	-
	doba obr.kr.záv. z obch. styku (dnů)	16	40	-
Ukazatelé likvidity	okamžitá likvidita	8,03	1,22	-
	pohotová likvidita	8,93	1,44	-
	běžná likvidita	9,62	1,71	-
Ukazatelé stability	krytí stálých aktiv vlastním kapitálem	2,71	0,98	-
	míra zadluženosti	7,37	1,73	-
	celková zadluženost	6,78	1,59	-

Pozn.: Ukazatele rentability jsou počítány ze zisku před zdaněním a vycházejí z hodnot dle Českých účetních standardů.

Silným pozitivním faktorem, který umožnil společnosti vykázat dobrý hospodářský výsledek v roce 2013 a současně zvýšit celkový účetní stav rezerv, byla v průběhu roku dobrá cena dřeva. V roce 2013 byla s ohledem na možná budoucí rizika navýšena rezerva na pěstební práce.

Příspěvky na hospodaření v lesích činily 5 965 tis. Kč v roce 2010, v roce 2011 pouze 1 625 tis. Kč a v roce 2012 1 691 tis. Kč a v roce 2013 1 983 tis. Kč.

V oblasti nákladů společnost směřovala ke zvýšení produktivity práce, zejména k dosažení cílového podílu nakupovaných služeb a prací prováděných vlastními zaměstnanci a současně v úsporných opatřeních na straně osobních nákladů.

Společnost dosahuje nízké míry zadluženosti (cizí zdroje / VK).

Společnost nečerpala v roce 2013 žádné bankovní úvěry.

Předpokládaný vývoj v roce 2014

Schválený plán roku 2014 počítá s výnosy ve výši 48 000 tis. Kč. Pro rok 2014 plánuje společnost hospodářský výsledek před zdaněním ve výši 700 tis. Kč a hospodářský výsledek po zdanění ve výši 500 tis. Kč.



**ÚČETNÍ ZÁVĚRKA K 31. 12. 2013
ZPRÁVA O VZTAZÍCH MEZI OVLÁDANOU
A OVLÁDAJÍCÍ OSOBOU**

9. ÚČETNÍ ZÁVĚRKA K 31. 12. 2013

Rozvaha v plném rozsahu k 31. 12. 2013 (v tis. Kč):

Označení a	AKTIVA b	Číslo řádku c	Běžné účetní období			Minulé účetní období
			Brutto 1	Korekce 2	Netto 3	Netto 4
	AKTIVA CELKEM (A. + B. + C. + D.I.)	001	145 917	4 377	141 540	89 189
A.	Pohledávky za upsaný základní kapitál	002	-	-	-	-
B.	Dlouhodobý majetek (B.I.+ B.II. + B.III.)	003	57 210	4 360	52 850	3 929
B. I.	Dlouhodobý nehmotný majetek (součet B.I. 1. až B.I.8.)	004	257	108	149	219
B. I. 1.	Zřizovací výdaje	005	-	-	-	-
2.	Nehmotné výsledky výzkumu a vývoje	006	-	-	-	-
3.	Software	007	162	76	86	140
4.	Ocenitelná práva	008	-	-	-	-
5.	Goodwill	009	-	-	-	-
6.	Jiný dlouhodobý nehmotný majetek	010	95	32	63	79
7.	Nedokončený dlouhodobý nehmotný majetek	011	-	-	-	-
8.	Poskytnuté zálohy na dlouhodobý nehmotný majetek	012	-	-	-	-
B. II.	Dlouhodobý hmotný majetek (součet B.II.1. až B.II.9.)	013	56 953	4 252	52 701	3 710
B. II. 1.	Pozemky	014	13 692	-	13 692	-
2.	Stavby	015	31 930	797	31 133	517
3.	Samostatné movité věci a soubory movitých věcí	016	5 204	2 740	2 464	2 521
4.	Pěstitelské celky trvalých porostů	017	-	-	-	-
5.	Dospělá zvířata a jejich skupiny	018	-	-	-	-
6.	Jiný dlouhodobý hmotný majetek	019	-	-	-	-
7.	Nedokončený dlouhodobý hmotný majetek	020	5 233	-	5 233	434
8.	Poskytnuté zálohy na dlouhodobý hmotný majetek	021	-	-	-	-
9.	Oceňovací rozdíl k nabytému majetku	022	894	715	179	238
B.III.	Dlouhodobý finanční majetek (součet B.III.1. až B.III.7.)	023	-	-	-	-
B.III.1.	Podíly - ovládaná osoba	024	-	-	-	-
2.	Podíly v účetních jednotkách pod podstatným vlivem	025	-	-	-	-
3.	Ostatní dlouhodobé cenné papíry a podíly	026	-	-	-	-
4.	Půjčky a úvěry - ovládaná nebo ovládající osoba, podstatný vliv	027	-	-	-	-
5.	Jiný dlouhodobý finanční majetek	028	-	-	-	-
6.	Požizovaný dlouhodobý finanční majetek	029	-	-	-	-
7.	Poskytnuté zálohy na dlouhodobý finanční majetek	030	-	-	-	-

Označení	AKTIVA	Číslo řádku	Běžné účetní období			Minulé účetní období
			Brutto 1	Korekce 2	Netto 3	Netto 4
a	b	c				
C.	Oběžná aktiva (C.I. + C.II. + C.III. + C.IV.)	031	87 873	17	87 856	83 124
C. I.	Zásoby (součet C. I.1. až C.I.6.)	032	3 653	-	3 653	5 374
C. I. 1.	Materiál	033	319	-	319	90
2.	Nedokončená výroba a polotovary	034	-	-	-	-
3.	Výrobky	035	2 267	-	2 267	4 621
4.	Mladá a ostatní zvířata a jejich skupiny	036	1 063	-	1 063	663
5.	Zboží	037	4	-	4	-
6.	Poskytnuté zálohy na zásoby	038	-	-	-	-
C. II.	Dlouhodobé pohledávky (součet C.II. 1. až C.II.8.)	039	-	-	-	-
C. II. 1.	Pohledávky z obchodních vztahů	040	-	-	-	-
2.	Pohledávky - ovládaná nebo ovládající osoba	041	-	-	-	-
3.	Pohledávky - podstatný vliv	042	-	-	-	-
4.	Pohledávky za společníky, členy družstva a účastníky sdružení	043	-	-	-	-
5.	Dlouhodobé poskytnuté zálohy	044	-	-	-	-
6.	Dohadné účty aktivní	045	-	-	-	-
7.	Jiné pohledávky	046	-	-	-	-
8.	Odložená daňová pohledávka	047	-	-	-	-
C.III.	Krátkodobé pohledávky (součet C.III.1. až C.III.9.)	048	3 072	17	3 055	7 048
C.III. 1.	Pohledávky z obchodních vztahů	049	1 392	17	1 375	4 061
2.	Pohledávky - ovládaná nebo ovládající osoba	050	-	-	-	-
3.	Pohledávky - podstatný vliv	051	-	-	-	-
4.	Pohledávky za společníky, členy družstva a účastníky sdružení	052	-	-	-	-
5.	Sociální zabezpečení a zdravotní pojištění	053	-	-	-	-
6.	Stát - daňové pohledávky	054	1 458	-	1 458	2 835
7.	Krátkodobé poskytnuté zálohy	055	224	-	224	155
8.	Dohadné účty aktivní	056	-	-	-	-
9.	Jiné pohledávky	057	-2	-	-2	-3
C.IV.	Krátkodobý finanční majetek (součet C.IV.1 až C.IV.4)	058	81 148	-	81 148	70 702
C.IV.1.	Peníze	059	439	-	439	386
2.	Účty v bankách	060	80 709	-	80 709	70 316
3.	Krátkodobé cenné papíry a podíly	061	-	-	-	-
4.	Požizovaný krátkodobý finanční majetek	062	-	-	-	-
D. I.	Časové rozlišení (D.I.1.+ D.I.3.)	063	834	-	834	2 136
D. I. 1.	Náklady příštích období	064	369	-	369	347
2.	Komplexní náklady příštích období	065	-	-	-	-
3.	Příjmy příštích období	066	465	-	465	1 789

Označení	PASIVA	Číslo řádku	Stav v běžném účet. období	Stav v minulém účet. období
a	b	c	5	6
	PASIVA CELKEM (A. + B. + C.I.)	067	141 540	89 189
A.	Vlastní kapitál (A.I. + A.II. + A.III. + A.IV. + A.V.)	068	51 773	10 653
A. I.	Základní kapitál (A.I.1. +A.I.2. +A.I.3.)	069	49 300	7 500
A. I.1.	Základní kapitál	070	49 300	7 500
2.	Vlastní akcie a vlastní obchodní podíly (-)	071	-	-
3.	Změny základního kapitálu	072	-	-
A. II.	Kapitálové fondy (součet A. II.1 až A. II.5)	073	12	-
A. II.1.	Emisní ážio	074	12	-
2.	Ostatní kapitálové fondy	075	-	-
3.	Oceňovací rozdíly z přecenění majetku a závazků	076	-	-
4.	Oceňovací rozdíly z přecenění při přeměnách	077	-	-
5.	Rozdíly z přeměn společnosti	078	-	-
6.	Rozdíly z ocenění při přeměnách společnosti	079	-	-
A. III.	Rezervní fond, nedělitelný fond a ostatní fondy ze zisku (A.III.1. + A.III.2.)	080	1 027	890
A. III.1.	Zákonný rezervní fond / Nedělitelný fond	081	391	357
2.	Statutární a ostatní fondy	082	636	533
A. IV.	Výsledek hospodaření minulých let (A.IV.1. + A.IV.2.)	083	611	1 599
A. IV. 1.	Nerozdělený zisk minulých let	084	611	1 599
2.	Neuhrazená ztráta minulých let	085	-	-
3.	Jiný výsledek hospodaření minulých let	086	-	-
A. V.	Výsledek hospodaření běžného účetního období /+ -/	087	823	664
B.	Cizí zdroje (B.I.+ B.II. + B.III. + B.IV.)	088	89 767	78 533
B. I.	Rezervy (součet B.I.1. až B.I.4.)	089	74 621	70 705
B. I. 1.	Rezervy podle zvláštních právních předpisů	090	74 621	70 705
2.	Rezerva na důchody a podobné závazky	091	-	-
3.	Rezerva na daň z příjmů	092	--	-
4.	Ostatní rezervy	093	-	-
B. II.	Dlouhodobé závazky (součet B.II. 1. až B.II.10.)	094	1 412	-
B. II. 1.	Závazky z obchodních vztahů	095	-	-
2.	Závazky - ovládaná nebo ovládající osoba	096	-	-
3.	Závazky - podstatný vliv	097	-	-
4.	Závazky ke společníkům, členům družstva a k účastníkům sdružení	098	-	-
5.	Dlouhodobé přijaté zálohy	099	-	-
6.	Vydané dluhopisy	100	-	-
7.	Dlouhodobé směnky k úhradě	101	-	-
8.	Dohadné účty pasivní	102	-	-
9.	Jiné závazky	103	-	-
10.	Odložený daňový závazek	104	1 412	-

Označení	PASIVA	Číslo řádku	Stav v běžném účet. období	Stav v minulém účet. období
a	b	c	5	6
B. III.	Krátkodobé závazky (součet B.III.1. až B.III.11.)	105	13 734	7 828
B. III. 1.	Závazky z obchodních vztahů	106	7 310	6 263
2.	Závazky - ovládaná nebo ovládající osoba	107	-	-
3.	Závazky - podstatný vliv	108	-	-
4.	Závazky ke společníkům, členům družstva a k účastníkům sdružení	109	-	-
5.	Závazky k zaměstnancům	110	687	896
6.	Závazky ze sociálního zabezpečení a zdravotního pojištění	111	358	428
7.	Stát - daňové závazky a dotace	112	5 150	161
8.	Krátkodobé přijaté zálohy	113	-	-
9.	Vydané dluhopisy	114	-	-
10.	Dohadné účty pasivní	115	229	80
11.	Jiné závazky	116	-	-
B.IV.	Bankovní úvěry a výpomoci (součet B.IV.1. až B.IV.3.)	117	-	-
B.IV. 1.	Bankovní úvěry dlouhodobé	118	-	-
2.	Krátkodobé bankovní úvěry	119	-	-
3.	Krátkodobé finanční výpomoci	120	-	-
C. I.	Časové rozlišení (C.I.1 + C.I.2.)	121	-	3
C. I. 1.	Výdaje příštích období	122	-	3
2.	Výnosy příštích období	123	-	-

Sestaveno dne: 21. 2. 2014

Právní forma účetní jednotky: akciová společnost

Předmět podnikání účetní jednotky: lesnictví, těžba dřeva a poskytování služeb v myslivosti

Výkaz zisků a ztrát v plném rozsahu k 31. 12. 2013 (v tis. Kč):

Označení	TEXT	Číslo řádku	Skutečnost v účetním období	
			běžném 1	minulém 2
A	b	c		
I.	Tržby za prodej zboží	01	126	-
A.	Náklady vynaložené na prodané zboží	02	67	174
+	Obchodní marže (I. - A.)	03	59	-174
II.	Výkony (II.1. až II.3.)	04	62 953	138 782
II.1.	Tržby za prodej vlastních výrobků a služeb	05	64 234	134 123
2.	Změna stavu zásob vlastní činnosti	06	-1 902	4 504
3.	Aktivace	07	621	155
B.	Výkonová spotřeba (B.1.+ B.2.)	08	46 046	64 601
B. 1.	Spotřeba materiálu a energie	09	6 117	5 521
2.	Služby	10	39 929	59 080
+	Přidaná hodnota (I. - A. + II. -B.)	11	16 966	74 007
C.	Osobní náklady (součet C.1. až C.4.)	12	13 725	14 248
C. 1.	Mzdové náklady	13	9 780	10 140
2.	Odměny členům orgánu společnosti a družstva	14	311	328
3.	Náklady na sociální zabezpečení a zdravotní pojištění	15	3 332	3 489
4.	Sociální náklady	16	302	291
D.	Daně a poplatky	17	119	214
E.	Odpisy dlouhodobého nehmotného a hmotného majetku	18	1 632	678
III.	Tržby z prodeje dlouhodobého majetku a materiálů (III.1. + III.2.)	19	129	47
III.1.	Tržby z prodeje dlouhodobého majetku	20	129	47
2.	Tržby z prodeje materiálu	21	-	-
F.	Zůstatková cena prodaného dlouhodobého majetku a materiálu (F.1.+ F.2.)	22	-	-
F. 1.	Zůstatková cena prodaného dlouhodobého majetku	23	-	-
2.	Prodaný materiál	24	-	-
G.	Změna stavu rezerv a opravných položek v provozní oblasti a komplexních nákladů příštích období	25	3 906	61063
IV.	Ostatní provozní výnosy	26	2 394	1 760
H.	Ostatní provozní náklady	27	379	401
V.	Převod provozních výnosů	28	-	-
I.	Převod provozních nákladů	29	-	-
*	Provozní výsledek hospodaření (zohlednění položek (+). až V.)	30	-272	-790
VI.	Tržby z prodeje cenných papírů a podílů	31	-	-
J.	Prodané cenné papíry a podíly	32	-	-
VII.	Výnosy z dlouhodobého finančního majetku (součet VII.1. až VII.3.)	33	-	-

Označení	TEXT	Číslo řádku	Skutečnost v účetním období	
			běžném 1	minulém 2
A	b	c		
VII.1.	Výnosy z podílů v ovládaných osobách a v účetních jednotkách pod podstatným vlivem	34	-	-
2.	Výnosy z ostatních dlouhodobých cenných papírů a podílů	35	-	-
3.	Výnosy z ostatního dlouhodobého finančního majetku	36	-	-
VIII.	Výnosy z krátkodobého finančního majetku	37	-	-
K.	Náklady z finančního majetku	38	-	-
IX.	Výnosy z přecenění cenných papírů a derivátů	39	-	-
L.	Náklady z přecenění cenných papírů a derivátů	40	-	-
M.	Změna stavu rezerv a opravných položek ve finanční oblasti	41	-	-
X.	Výnosové úroky	42	1 009	328
N.	Nákladové úroky	43	-	-
XI.	Ostatní finanční výnosy	44	471	1 787
O.	Ostatní finanční náklady	45	172	388
XII.	Převod finančních výnosů	46	-	-
P.	Převod finančních nákladů	47	-	-
*	Finanční výsledek hospodaření (zohlednění položek VI. až P.)	48	1 308	1 727
Q.	Daň z příjmů za běžnou činnost (Q.1.+ Q.2.)	49	233	36
Q.1.	- splatná	50	140	36
2.	- odložená	51	93	-
**	Výsledek hospodaření za běžnou činnost (provozní výsledek hospodaření + finanční výsledek hospodaření - Q.)	52	803	901
XIII.	Mimořádné výnosy	53	20	15
R.	Mimořádné náklady	54	-	252
S.	Daň z příjmů z mimořádné činnosti (S.1 + S.2)	55	-	-
S. 1.	- splatná	56	-	-
2.	- odložená	57	-	-
*	Mimořádný výsledek hospodaření (XIII. - R. - S.)	58	20	-237
T.	Převod podílu na výsledku hospodaření společníkům (+/-)	59	-	-
***	Výsledek hospodaření za účetní období (+/-)		-	-
	(výsledek hospodaření za běžnou činnost + mimořádný výsledek hospodaření - T)	60	823	664
****	Výsledek hospodaření před zdaněním		-	-
	(provozní výsledek hospodaření + finanční výsledek hospodaření + mimořádné výnosy - R.)	61	1 056	700

Sestaveno dne: 21. 2. 2014

Právní forma účetní jednotky: akciová společnost

Předmět podnikání účetní jednotky: lesnictví, těžba dřeva a poskytování služeb v myslivosti

9.1. Příloha k účetní závěrce za rok 2013

1. Základní východiska pro sestavení účetní závěrky

Příložená účetní závěrka byla zpracována podle zákona č. 563/91 Sb. o účetnictví, vyhlášky 500/2002 Sb., České účetní standardy. Účetní závěrka byla vypracována na principu historických cen.

2. Způsoby oceňování a odpisování

Způsoby oceňování a odpisování, které společnost používala při sestavení účetní závěrky za rok 2013 a předchozí jsou následující:

a) Dlouhodobý nehmotný a hmotný majetek

Pořízený od externích dodavatelů je oceňován v pořizovacích cenách, které zahrnují cenu pořízení, náklady na dopravu a další náklady související s jeho pořízením do okamžiku, než dojde k převedení dlouhodobého majetku do užívání. Dlouhodobý majetek vyrobený ve společnosti je při aktivaci oceněn vlastními náklady, které zahrnují přímé materiálové a mzdové náklady, příspěvek na zdravotní a sociální pojištění z přímých mzdových nákladů, náklady spojené s externí kooperací a výrobní režii příslušného střediska, které výrobu realizuje. V roce 2013 nebyl ve společnosti žádný dlouhodobý majetek vlastní činností vytvořen.

Úroky z případného úvěru na pořízení dlouhodobého nehmotného a hmotného majetku se aktivují během pořizování tohoto majetku, tj. do doby uvedení majetku do používání. Pak jsou součástí finančních nákladů.

Ocenění reprodukční pořizovací cenou nebylo v roce 2013 použito.

Náklady na technické zhodnocení dlouhodobého nehmotného a hmotného majetku zvyšují jeho pořizovací cenu v případě, že dosáhnou v příslušném účetním období výše stanovené zákonem č. 586/92 Sb. o daních z příjmů. V opačném případě jsou součástí nákladů na služby (u nehmotného majetku) a provozních nákladů (u hmotného majetku). Opravy a údržba jsou účtovány do nákladů. Na rozsáhlejší opravy dlouhodobého hmotného majetku vytváří společnost rezervy dle § 7 zákona 593/1992 Sb.. Tyto rezervy jsou zúčtovány v období, ve kterém dochází k provedení oprav. V roce 2013 byly ve společnosti rezervy na opravy dlouhodobého hmotného majetku vytvořeny.

Pořízení drobného nehmotného majetku s dobou použitelnosti delší než 1 rok a pořizovací cenou do 60 tis. Kč účtuje společnost prostřednictvím časového rozlišení postupně do nákladů jako použití služby. O pořízení drobného hmotného majetku s dobou použitelnosti delší než 1 rok a pořizovací cenou od 0 Kč do 40 000 Kč účtuje společnost jako o spotřebě materiálu do nákladů společnosti. K tomuto majetku v hodnotě od 3 001 Kč do 10 000 Kč je vedena pouze operativní evidence a k majetku v hodnotě od 10 001 Kč do 40 000 Kč je vedena evidence v korunách (pokud organizační jednotka však rozhodne u jednotlivého majetku, že tento drobný majetek je důležitý z hlediska významnosti, použije časové rozlišení).

V průběhu existence společnosti nedošlo k přechodnému znehodnocení dlouhodobého nehmotného a hmotného majetku, které by bylo nutno vyjádřit formou opravných položek. Sloupec korekce rozvahy vyjadřuje pouze uskutečněné odpisy dlouhodobého majetku.

Dlouhodobý nehmotný majetek je odpisován do nákladů na základě pořizovací ceny a předpokládané doby použitelnosti příslušného majetku, případně je prováděno časové rozlišení.

Speciální dlouhodobý hmotný majetek, tj. formy – lisovací nástroje (SKP 29.56.24) se ve společnosti nevyskytuje.

Ostatní dlouhodobý hmotný majetek je v době svého zařazení do DHM zaříděn do příslušné odpisové skupiny v návaznosti na SKP a odpisován následovně:

Účetní odpis. skupina	Životnost do 31. 12. 2013	
	v letech	v měsících
1	3	36
2	5	60
3	10	120
4	20	240
5	30	360
6	50	600

Společnost začala odepisovat dlouhodobý nehmotný a hmotný majetek vzhledem ke svému vzniku až v roce 2002.

Odpisový plán sestavuje společnost v členění na:

- stav dlouhodobého nehmotného a hmotného majetku k počátku roku
- stav dlouhodobého nehmotného a hmotného majetku ke konci roku
- zásady pro účetní odpisy

Hodnoty jsou uvedeny v členění:

- pořizovací cena
- měsíční a roční účetní odpis
- zůstatková cena

b) Finanční pronájem - v roce 2013 nebyl ani nepokračoval z roku 2012

c) Zásoby

Nakupované zásoby jsou oceněny pořizovacími cenami. Pořizovací cena zahrnuje cenu, za kterou je materiál pořízen od dodavatelů a skutečně vynaložené náklady (výdaje) související s pořízením (náklady na přepravu, clo, náklady na opracování provedené externím dodavatelem nebo ve vlastní režii apod.).

Zásoby hotových výrobků a nedokončená výroba jsou oceňovány předem stanovenými vlastními náklady. Vlastní náklady zahrnují přímé materiálové a mzdové náklady, zdravotní a sociální pojištění z přímých mezd, případné přímé náklady ve formě služeb apod. (přibližování...).

Proti předchozímu účetnímu období nedošlo k metodické změně oceňování, došlo však na základě kalkulace ke změně skladové ceny porovnáním plánové a skutečné kalkulace nákladů.

d) Opravné položky k nabytému majetku

V roce 2001 společnost odkoupila část podniku od organizace Městské lesy Hradec Králové (příspěvková organizace) a na základě rozdílu mezi cenou účetní a kupní cenou vznikla opravná položka k nabytému majetku, která je postupně (po dobu 180 měsíců) rozpouštěna do nákladů. Odpis započal až v roce 2002.

e) Cenné papíry - nevlastní

f) Pohledávky

Společnost účtuje pohledávky ve své nominální hodnotě. K datu sestavení účetní závěrky tvoří společnost opravné položky k pohledávkám po lhůtě splatnosti na základě výsledku zjištěného inventarizací. Tyto opravné položky jsou účtovány na vrub nákladů, které jsou v rozvaze vykazovány ve sloupci korekce. Po zhodnocení významnosti nedobytných pohledávek je prováděn na základě rozhodnutí vedení společnosti odpis pohledávek do nákladů. Tento odpis je prováděn i v případě, že je u pohledávky zjištěno skončení promlčení doby. V případě, že náklady na vymáhání pohledávky by byly neadekvátní vzhledem k nominální hodnotě pohledávky, je pohledávka plně odepsána.

g) Přijaté bankovní úvěry a výpomoci

Společnost neměla v roce 2013 žádné bankovní úvěry a výpomoci.

h) Devizové operace

Pro přepočet majetku a závazků v cizí měně na Kč používá společnost směnný kurs devizového trhu vyhledávaný Českou národní bankou. Pro tento přepočet používá denních kursů platných v den vzniku účetního případu.

Realizované kursové zisky a ztráty v průběhu roku se účtují do výnosů nebo nákladů běžného roku. K datu sestavení řádné účetní závěrky přepočítává společnost majetek a závazky v cizí měně (pokud se vyskytnou) denním kursem ČNB rozvahového dne. Jako realizované jsou účtovány do nákladů či výnosů kursové rozdíly vzniklé u hotovosti v pokladně a stavu finančních prostředků na bankovním účtu.

ch) Účtování nákladů a výnosů

Náklady a výnosy se účtují časově rozlišené, tj. do období, s nímž časově i věcně souvisejí a to v souladu s vnitřním předpisem společnosti. Nevýznamné položky nákladů příštích období v hodnotě do 10 tisíc Kč za účetní případ společnost časově nerozlišuje.

V souladu s principem opatrnosti by společnost účtovala na vrub nákladů tvorbu rezerv a opravných položek na krytí všech rizik, ztrát a znehodnocení, která by ke dni sestavení účetní závěrky byla známa.

i) Daň z příjmů

Splatná daň z příjmů se počítá za pomoci platné daňové sazby z účetního zisku zvýšeného nebo sníženého o trvale nebo dočasně daňově neuznatelné náklady a nezdaňované výnosy.

Odložená daň z příjmů byla vypočtena a zúčtována.

j) Dotace

Společnost dodržuje rozlišování dotací podle jejich druhu, účelu a poskytovatele. Přijaté provozní dotace účtuje do ostatních provozních výnosů ve věcné a časové souvislosti s účtováním nákladů na stanovený účel. Dotace na pořízení dlouhodobého nehmotného a hmotného majetku nebo na technické zhodnocení snižuje pořizovací cenu nebo vlastní náklady pořizovaného dlouhodobého majetku.

k) Náklady na výzkum a vývoj - nevznikly

3. a) Dlouhodobý nehmotný majetek

Společností byl zakoupen v prosinci roku 2011 dlouhodobý nehmotný majetek – grafický manuál společnosti, který je zařazen do používání v lednu roku 2012. V roce 2012 byl zakoupen program GIST controlling. Odpisy dlouhodobého nehmotného majetku zúčtované do nákladů činily v roce 2013 celkem 108 tis. Kč.

3. b) Opravná položka k nabytému majetku

V roce 2001 společnost odkoupila část podniku od organizace Městské lesy Hradec Králové (příspěvková organizace) a na základě rozdílu mezi cenou účetní a kupní cenou vznikla opravná položka k nabytému majetku ve výši 894 tis. Kč, která je postupně (po dobu 180 měsíců) rozpouštěna do nákladů. Odpis započal až v roce 2002.

Hodnota k 31. 12. 2012	238 tis. Kč
Oprávkky k 31. 12. 2013	715 tis. Kč
Zůstatková cena k 31. 12. 2013	179 tis. Kč

4. Dlouhodobý hmotný a nehmotný majetek

	Pozemky	Stavby	Sam. movité věci, soubory	DNHM	Celkem
Pořizovací cena:					
K 1. lednu 2013		730	5 242	257	6 229
Přírůstky	13 692	31 199	796		45 687
Převody					
Úbytky			834		834
K 31. prosinci 2013	13 692	31 929	5 204	257	51 082
Oprávký:		-	-	-	-
K 1. lednu 2013		213	2 721	38	2 972
Roční odpis		664	843	70	1 577
Vyřazení majetku		81	824		905
Opravné položky					
K 31. prosinci 2013		796	2 740	108	3 644
Účetní zůstatkové hodnoty:	13 692	31 133	2 464	149	47 438
Nedokončený majetek		5 233			5 233

Odpisy dlouhodobého hmotného a nehmotného majetku zúčtované do nákladů v r. 2013 činily 1 573 tis. Kč.

Ke konci roku 2013, ani v předchozích letech, nevladnila společnost žádný dlouhodobý hmotný majetek, který by byl zatížen zástavním právem.

5. Majetek neuvedený v rozvaze:

Drobný nehmotný a hmotný majetek eviduje společnost v operativně technické evidenci. Jeho výše v pořizovacích cenách činí: (tis. Kč)

	Stav k 31. 12. 2013
Drobný nehmotný majetek v OTE	0
Drobný hmotný majetek v OTE	877
Celkem DRM v OTE	877

6. Dlouhodobý finanční majetek

Stejně jako v předcházejících letech nevladnila společnost dlouhodobé cenné papíry ani nemá majetkovou účast v tuzemsku a v zahraničí, či jiný dlouhodobý finanční majetek. Neposkytla ani žádné dlouhodobé půjčky.

7. Zásoby

Při inventarizaci zásob nebyly zjištěny výrazné objemy nepotřebných či nepoužitelných zásob materiálu. Tak jako v minulých účetních obdobích neshledala společnost důvod pro tvorbu opravné položky.

8. Krátkodobé pohledávky

Doba splatnosti pohledávek z obchodního styku je stanovena individuálně dle smluv s jednotlivými odběrateli a to u tuzemských odběratelů v rozmezí 10 – 60 dnů, u zahraničních zákazníků v rozmezí 30 – 60 dnů.

V účetním období 2013 tvořila společnost opravné položky na vrub nákladů ve výši 0 Kč. Stav opravných položek 31. 12. k pohledávkám činí 17 tis. Kč (Vojenské stavby v konkurzu)
Pohledávky po lhůtě splatnosti více než 180 dnů činí 24 tis. Kč.

Neuhrazené pohledávky splatné do konce roku 1994 v celkové hodnotě 0 tis. Kč.

Pohledávky k podnikům ve skupině společnost nemá. Stejně tak tomu bylo i v r. 2013.

9. Pohledávky ke státu - daňové pohledávky

K 31. 12. 2013 vykazuje společnost daňovou pohledávku z titulu daně z přidané hodnoty ve výši 1 452 tis. Kč a 5 tis. Kč z titulu přeplatku na silniční dani.

10. Krátkodobý finanční majetek

Volné finanční prostředky vkládala společnost ve sledovaném účetním období na běžný účet u Komerční banky a.s. Stav peněžních prostředků na bankovních účtech k 31. 12. činí 80 709 tis. Kč, z toho na vázaných účtech rezerv 64 407 tis. Kč.

11. Ostatní aktiva

Náklady příštích období obsahují především částky drobného majetku v hodnotě od 10 001 Kč do 40 000 Kč, které jsou časově rozlišovány do nákladů převážně dle životnosti do 24 měsíců do období, do kterého věcně přísluší.

12. Opravné položky

Opravné položky vyjadřují přechodné snížení hodnoty aktiv uvedených v předchozích bodech. Změny na účtech opravných položek (v tis. Kč):

	Zůstatek k 31. 12. 2012	Tvorba opravné položky	Zúčtování opravné Položky	Zůstatek k 31. 12. 2013
OP k pohledávkám	27	0	10	17

13. Základní kapitál

Základní kapitál společnosti činí 49 300 000 Kč a je tvořen:

- 493 ks kmenové akcie na jméno ve jmenovité hodnotě 100 000 Kč v listinné podobě. Splaceno 100 %.

14. Zákonný rezervní fond v tis. Kč:

	Při vzniku	2012	2013
K 1. lednu	0	317	357
Příděl ze zisku	0	40	34
Další povinné příděly	0	0	0
K 31. prosinci	0	357	391

Byl poprvé tvořen v roce 2003 na základě rozhodnutí valné hromady z vytvořeného zisku za rok 2002.

15. Ostatní fondy ze zisku

Společnost vytváří sociální fond. Tento fond je tvořen ze zisku, o výši přídělu rozhoduje valná hromada.

	Sociální fond (v tis. Kč)
Zůstatek fondu k 31.12.2012	533
Zvýšení ze zisku	300
Použití	197
Ostatní změny	0
Zůstatek fondu k 31.12.2013	636

Fond byl zřízen za účelem financování sociálních potřeb zaměstnanců především v oblasti rekreační, zdravotní, kulturní a sportovní a byl poprvé tvořen v roce 2003 na základě rozhodnutí valné hromady ze zisku po zdanění za rok 2002.

16. Rozdělení výsledku hospodaření

Valnou hromadou společnosti bylo dne 14. 5. 2013 schváleno následující rozdělení zisku za rok 2012:

	Rozdělení zisku v tis. Kč
Zisk roku 2012	664
Příděl rezervnímu fondu	34
Příděl sociálnímu fondu	300
Nerozdělený zisk	330
Zůstatek nerozděleného zisku předchozí roky (po odečtu odložené daně)	610

17. Rezervy

Společnost vytváří zákonné rezervy na pěstební činnost, na sanaci a rekultivaci, na opravy hmotného majetku a na odbahnění rybníka. Pohyb těchto rezerv je následující (tis. Kč):

Rezervy (v tis. Kč):

	Rezerva na pěstební činnost	Rezerva na sanaci a rekultivaci	Rezerva na opravy hmotného majetku	Rezerva na odbahnění rybníků	Rezerva na vypořádání důlních škod
K 31. 12. 2012	70 444	10	0	0	251
Tvorba rezerv 2013	6 080	475	2 237	1 967	1
Čerpání rezerv 2013	6 181	433	0	0	230
K 31. 12. 2013	70 343	52	2 237	1 967	22

18. Dlouhodobé závazky - nevznikly

19. Krátkodobé závazky

Doba splatnosti krátkodobých závazků z obchodního styku je stanovena individuálně dle uzavřených obchodních smluv.

Závazky k podnikům ve skupině k 31. 12. činí 5 233 tis. Kč z titulu předpisu vratky dotace. Závazky kryté podle zástavního práva společnost nemá a neměla ani v předchozím účetním období.

Daňové závazky ke státu představují daň z příjmu ze závislé činnosti za měsíc prosinec 2013 ve výši 88 tis. Kč.

20. Bankovní úvěry a výpomoci

Společnost v roce 2013 neměla úvěry ani půjčky.

21. Ostatní pasíva

Dohadná položka pasivní k 31. 12. 2013 obsahuje:

	Dohadná položka
Báňský úřad Trutnov	43 tis. Kč
Královehradecká provozní	19 tis. Kč
EP energytrading	157 tis. Kč
Pojistné Generali	10 tis. Kč
Celkem	229 tis. Kč

22. Daň z příjmů

Výpočet ročních daní (tis. Kč):

	2012	2013
Zisk před zdaněním	700	1 056
Přípočitatelné položky (+)	285	407
Odpočitatelné položky (-)	598	733
Základ daně	387	730
Odečet ostatních položek (-)	5	2
Základ daně z příjmu	382	727
Sazba daně v %	19	19
Daň z příjmů	73	138
Slevy na dani (-)	37	31
Celková daňová povinnost	36	107

Mezi nejvýznamnější přípočitatelné položky k základu daně patří (v tis. Kč):

- náklady na reprezentaci	170
- spotřeba PHM	78
- služby	29
- ostatní	130

Sleva na dani představuje:

- daňovou úlevu za zaměstnance se změněnou pracovní schopností

23. Leasing

Od roku 2001 nemá společnost touto formou pronajatý žádný majetek.

24. Případné závazky

Společnost nemá a v předchozích obdobích ani neměla žádné peněžní či nepeněžní závazky, které by nebyly zachyceny v účetnictví. Společnosti se nejvíce ani žádné nepředvídané skutečnosti, na které nebyla vytvořena v účetnictví rezerva a které by způsobily vznik ztráty v příštích obdobích.

25. Výnosy běžného roku

Hlavním předmětem činnosti společnosti je :

- hospodaření v lesích, vodní a rybniční hospodaření
- těžba a prodej šterkopísku
- ubytování

Výnosy běžné činnosti v tis. Kč

	2012	2013
hospodaření v lesích	115 572	47 265
těžba a prodej štěrkopísku	15 510	13 008
Tržby z pronájmu vč. ubytovacích služeb	1 155	1 367
změna stavu zásob	4 504	-1 902
Dotace	1 691	2 268
Aktivace	155	621
Zvěř	197	389
Ryby	304	257
Ostatní	3 631	3 829
Výnosy celkem	142 719	67 102

26. Osobní náklady

Průměrný počet zaměstnanců společnosti a souvisejících osobních nákladů činil (tis. Kč):

	2012		2013	
	Celkem	Z toho řídicí pracovníci	Celkem	Z toho řídicí pracovníci
Průměrný počet zaměstnanců	34	3	30	3
mzdové náklady	10 140		9 780	
sociální a zdravotní zabezpečení	3 489		3 332	
ostatní osobní náklady	291		302	
Celkem osobní náklady	13 920		13 414	

Odměny členům statutárních orgánů dosáhly výše 311 tis. Kč.

27. Výdaje na výzkum a vývoj - nevznikly

28. Informace o spřízněných osobách

Stejně tak jako v předchozích letech nebyly ani v roce 2013 poskytnuty společníkům ani řídicím pracovníkům žádné půjčky či nepeněžní plnění.

Ve sledovaném ani minulém účetním období nebyly uzavřeny žádné smluvní dohody, které by zakládaly rozhodovací práva bez ohledu na výši podílu na základním kapitálu. Nebyly uzavřeny ani žádné ovládací smlouvy nebo smlouvy o převodech zisku.

29. Finanční nástroje

Tržní hodnota finančních nástrojů sestávajících z hotovosti, pohledávek a závazků odpovídá jejich účetní hodnotě.

V oblasti obchodní činnosti společnost dbá na udržování stálých obchodních vztahů se svými obchodními partnery, vyvíjí činnost na získávání nových partnerů formou přímých kontaktů s dalšími novými firmami.

30. Události po datu účetní závěrky

V období mezi datem účetní závěrky a datem, ke kterému jsou výkazy schváleny k předání, mimo společnost nedošlo k podstatným změnám, které by mohly rozhodujícím způsobem ovlivnit pohled na majetkovou a finanční situaci společnosti.

31. Právo hospodaření

Účetní jednotka na základě nájemní smlouvy má právo hospodaření s lesními pozemky o celkové výměře 36 241 574 m² a ostatní pozemky 1 442 011 m². Celkem 37 683 585 m².

32. Ověření účetní závěrky

Na základě uzavřené smlouvy o auditu účetní závěrky, výroční zprávy a zprávy o vztazích mezi propojenými osobami byl proveden audit účetní závěrky firmou Auditea s.r.o. se sídlem Nový Bydžov, Prasek 8 – auditorská společnost s číslem osvědčení 106, zastoupenou Ing. Miloslavou Záhorovou.

10. ZPRÁVA O VZTAZÍCH MEZI OVLÁDANOU A OVLÁDAJÍCÍ OSOBOU

Zpráva o vztazích mezi propojenými osobami

Zpráva statutárního orgánu společnosti o vztazích mezi propojenými osobami. Zpráva je zpracována v souladu s § 66a odst. 9 zákona č. 513/1991 Sb. Obchodního zákoníku v platném znění. Údaje zprávy vycházejí z účetních písemností účetní jednotky (účetní doklady, účetní knihy a ostatní účetní písemnosti) a z dalších podkladů, které má účetní jednotka k dispozici.

Oddíl I.

Ovládaná a ovládající osoba

1. Ovládaná osoba

Společnost:	Městské lesy Hradec Králové a.s.
Sídlo:	Přemyslova čp. 219, 500 08 Hradec Králové
Právní forma:	Akciová společnost
Identifikační číslo:	25 96 25 23
Daňové identifikační číslo:	CZ25962523
Datum zápisu společnosti:	14. prosince 2001
Soud:	Krajský soud v Hradci Králové
Spisová značka:	B 2220
Základní kapitál:	49 300 000 Kč
Splaceno:	100 %
Akcie:	493 ks kmenové akcie na jméno v listinné podobě ve jmenovité hodnotě 100 000 Kč
Osoby podílející se na základním kapitálu:	Statutární město Hradec Králové 100%
Předmět činnosti:	<ul style="list-style-type: none">• Výroba, obchod a služby neuvedené v přílohách 1 až 3 živnostenského zákona• Hostinská činnost• Zemědělství, včetně prodeje nezpracovaných zemědělských výrobků za účelem zpracování nebo dalšího prodeje a chov ryb• Provádění staveb, jejich změn a odstraňování• Hornická činnost dle oprávnění v rozsahu těchto předmětů činnosti:<ul style="list-style-type: none">- otvírka, příprava a dobývání výhradních ložisek šterkopísku mimo těžby z vody- zřizování, zajišťování a likvidace lomů- úprava a zušlechťování nerostů prováděné v souvislosti s jejich dobýváním- zřizování a provozování odvalů, výsypek a odkališť při výše uváděných činnostech

(dále jen „ovládaná osoba“)

Oddíl II.

Rozhodné období

Tato zpráva je zpracována za období od 1. 1. 2013 do 31. 12. 2013.

Oddíl III.

Obchodní vztahy k zakladateli (ovládající osoba) – Statutární město Hradec Králové

V průběhu účetního období 2013 byl mezi Statutárním městem Hradec Králové a Městskými lesy Hradec Králové a.s. uzavřen dodatek č. 19 a 20 k nájemní smlouvě č. 1374/02, která byla s účinností od 15. 12. 2013 ukončená a nahrazena novou nájemní smlouvou pod č. 2595/2013 s účinností od 15. 12. 2013. Nájemní smlouva je uzavřena na dobu neurčitou.

V průběhu účetního období 2013 byla mezi Statutárním městem Hradec Králové a Městskými lesy Hradec Králové a.s. uzavřena Smlouva o poskytnutí finanční podpory z rozpočtu města, číslo smlouvy 2013/1779 na projekt „Odbahnění rybníku Cikán – projektová dokumentace“, a Smlouva o poskytnutí finanční podpory z rozpočtu města, číslo smlouvy 2013/1842 na projekt „Oprava lesní cesty Hradečnice II“.

Majetkové podíly Statutárního města Hradec Králové (akciové společnosti a společnosti s ručením omezeným):

Statutární město Hradec Králové	
	Městské lesy Hradec Králové a.s. (100%)
	Dopravní podnik města Hradec Králové, a.s. (100%)
	Tepelné hospodářství Hradec Králové, a.s. (100%)
	Letecké služby Hradec Králové a.s. (100%)
	FC Hradec Králové a.s. (100%)
	HC VCES Hradec Králové a.s. (91%)
	Vodovody a kanalizace Hradec Králové, a.s. (57,81%)
	Aldis, a.s. (48,54%)
	Krematorium a.s. (55,73%)
	Hradecké služby a.s. (40%)
	Hradecká kulturní a vzdělávací společnost s.r.o. (40%)

Oddíl IV.

Obchodní vztahy k organizacím zřízeným zakladatelem - Statutární Město Hradec Králové Organizace, se kterými byly uzavřeny obchodní smlouvy

V průběhu účetního období 2013 byly uzavřeny běžné obchodní smlouvy na obchodní služby o reklamních službách a obchodních službách. Ceny za uskutečněná plnění byly sjednány ve výši obvyklé při odborných plněních sjednávaných v obdobném rozsahu, místě a čase.

Jedná se tyto organizace:

- HC VCES Hradec Králové a.s.
- Dopravní podnik města Hradec Králové a.s.
- Filharmonie Hradec Králové o.p.s.
- Technické služby Hradec Králové p.o.
- Vodovody a kanalizace Hradec Králové a.s.
- Hradecké služby a.s.

Oddíl V.

Závěr

Vztahy mezi Statutárním městem Hradec Králové a společností Městské lesy Hradec Králové a.s. a propojenými osobami byly v roce 2013 realizovány v rámci občanského a obchodního závazkového práva a s přiměřeným plněním a protiplněním. Z těchto vztahů nevznikla společnosti Městské lesy Hradec Králové a.s. žádná újma. Zúčastněné osoby vždy vystupovaly jako samostatné právní subjekty. Jiné právní úkony nebo opatření mezi propojenými osobami nejsou známy.

Podpis statutárního orgánu nebo fyzické osoby, která je účetní jednotkou:



Ing. Milan Zerzán
ředitel společnosti



Ing. arch. Lenka Zídková
předseda představenstva



Ing. Jiří Seidler
předseda dozorčí rady



ZPRÁVA AUDITORA

11. ZPRÁVA AUDITORA





Za sestavení účetní závěrky v souladu s platnými předpisy, za vedení účetnictví, jeho úplnost a správnost odpovídá statutární orgán účetní jednotky.

Povinnosti audítora je na základě provedení auditu vyjádřit názor na účetní závěrku. Auditor ověřuje informace, prokazující údaje uvedené v účetní závěrce, výběrovým způsobem a při respektování zásady významnosti vykazovaných skutečností. Přitom se řídí zákonem o auditech, Mezinárodními auditorskými standardy a souvisejícími aplikačními doložkami Komory auditorů České republiky. Tyto standardy vyžadují provedení auditu s cílem získat přiměřenou míru jistoty, že účetní závěrka neobsahuje významné nesprávnosti.

Ověřili jsme přiloženou účetní závěrku k 31.12.2013 společností Městské lesy Hradec Králové a. s. Audit byl proveden v souladu se zákonem o auditech, Mezinárodními auditorskými standardy a souvisejícími aplikačními doložkami Komory auditorů České republiky. Audit zahrnuje výběrovým způsobem provedené ověření úplnosti a průkaznosti částek a informací, uvedených v účetní závěrce. Audit též zahrnuje posouzení použitých účetních metod a významných odhadů provedených vedením a dále zhodnocení vypovídací schopnosti účetní závěrky. Jsme přesvědčeni, že provedený audit dává přiměřený základ pro vyslovení výroku.

Výrok audítora (výrok bez výhrad):

Podle našeho názoru účetní závěrka podává ve všech významných ohledech věrný a poctivý obraz; aktiv, pasiv a finanční situace společnosti Městské lesy Hradec Králové a. s. k 31. 12. 2013 a nákladů, výnosů a výsledku hospodaření za rok 2013 v souladu s účetními předpisy platnými v České republice.

V Hradci Králové 26. února 2014

Auditea, s.r.o.
Prásek 8, Nový Bydžov
č. licence 106

Ing. Miloslava Záhorská
č. dekretu 1159
odpovědný auditor

V roce 2014 vydala společnost Městské lesy Hradec Králové a.s.
Design: M.C.O.M., s.r.o., Lukáš Taneček
Fotografie: M.C.O.M., s.r.o., archiv Městských lesů Hradec Králové a.s.
Produkce a výroba: M.C.O.M., s.r.o., Hradec Králové
Tisk: ReproPaint, s.r.o., Hradec Králové



MĚSTSKÉ LESY
HRADEC KRÁLOVÉ

„KROK DO PŘÍRODY“

www.mestske-lesy.cz