



VÝROČNÍ ZPRÁVA 2022



MĚSTSKÉ LESY
HRADEC KRÁLOVÉ



ÚVODNÍ SLOVO PŘEDSEDY PŘEDSTAVENSTVA	strana 3
ZÁKLADNÍ IDENTIFIKAČNÍ ÚDAJE	strana 4
SLOŽENÍ ORGÁNŮ A MANAGEMENTU SPOLEČNOSTI	strana 5
PROFIL SPOLEČNOSTI	strana 6
CERTIFIKÁTY A OCENĚNÍ	strana 7
ZPRÁVA O ČINNOSTI	strana 8-30
HOSPODÁŘSKÉ VÝSLEDKY ZA ROK 2022	strana 31
ÚČETNÍ ZÁVĚRKA K 31. 12. 2022	strana 31-48
ZPRÁVA O VZTAZÍCH MEZI OVLÁDANOU A OVLÁDAJÍCÍ OSOBOU	strana 49-56
PRÁVA DOZORČÍ RADY SPOLEČNOSTI	strana 57
ZPRÁVA AUDITORA	strana 58-61

1. ÚVODNÍ SLOVO PŘEDSEDY PŘEDSTAVENSTVA

Vážení akcionáři, obchodní partneři, kolegové, dámy a pánové,

Kůrovcová kalamita ani zdaleka nekončí, i když zmiňuje, ale do hry bohužel vstupuje hospodářská recese, výrazné zdražování energií a vysoká inflace. Propad poptávky bezpochyby ovlivní odbyt dříví i výrobků z něj.

Uchování lesa samo sebou netkví v postavení plotu kolem něj ani v zákazu kácení. Jak ukazuje praxe osvědčených lesníků, zásadním faktorem udržitelnosti = dosažení rovnováhy mezi environmentální, sociální a ekonomickou hodnotou lesa, je výrazná změna konceptu hospodaření a postprodukce lesů. To může být pro jejich správce velkou výzvou.

Pečovat o les podle zákona není snadné ani levné a je to na dlouho. Pro vlastníky je vhodnější nakládat s lesem jako s továrnou na dřevo, a ne se snažit využít veškeré funkce které prostředí nabízí.

Dřevo jako přírodní stavební materiál je ze své podstaty obnovitelnou surovinou. Jeho udržitelnost je však podmíněna několika dalšími faktory. Nejdůležitějším je regionální zpracování, tedy minimalizace uhlíkové stopy transportu. Na celkových environmentálních dopadech při výpočtu životního cyklu materiálu se tato položka podílí až 20 procenty. Zcela zásadní tedy je, aby bylo dřevo dopravováno ke zpracování asi do 70 kilometrů od místa těžby. K tomu je potřeba ctít regionální bilanci zdrojů a zpracování vedoucí k omezení exportu dříví, a to růstem výroby a spotřeby výrobků s vysokou přidanou hodnotou jako jsou dřevostavby, nábytek, podlahy, okna dveře a desítky dalších variant použití dřeva.

Jedním z faktorů, který představuje neoddiskutovatelnou přednost dřeva ve srovnání s dalšími materiály, je množství CO₂ vázaného ve dřevěných výrobcích a také celková spotřebovaná energie v rámci jeho životního cyklu. Kritickým místem ve využívání dřeva je stavebnictví, mimo jiné, nedocnění přínosu v oblasti ekologických dopadů a úspory energií. Problém spočívá v tom, že jsou sice známy obecné principy a postupy, ale ty nejsou zcela aktuální ve smyslu posledních poznatků vědy. Skutečné úspory jsou tak podhodnoceny. Stavby z rostlého dřeva (sruby, roubenky) jsou dokonce znevýhodňovány, a to přesto, že jejich skutečné vlastnosti výrazně převyšují očekávání podložené dřívějšími poznatky.

České lesy jsou obhospodařovány na principu udržitelnosti již více jak 300 let. Pokud vznikne paseka, ať již plánovanou či neplánovanou těžbou, má vlastník lesa povinnost ji uměle zalesnit či obnovit přirozeně, aby les dál plnil dřevoprodukční i mimoprodukční funkce. Z minulosti si české lesy nesou břímě, a to v podobě hustě vysázených jehličnatých monokultur po mniškových kalamitách z 20. a 30. let 20. století. V průběhu svého mládí nebyly tyto lesy optimálně vychovávány. Proto jsou z dnešního pohledu málo staticky a ekologicky odolné.

I v této nelehké době se nám daří udržet vysoký standard rekreačního zázemí v městských lesích, a dokonce ho i rozšiřovat o další prvky. V současné době například Městské lesy připravují novou stezku pro děti, ve výstavbě je rozšíření obor pro daňky a muflony a ve spolupráci s městem pokračují v přípravě revitalizace tůňek pro ohrožené živočichy a výstavbě mokřadů.

Poděkovat chci zaměstnancům, členům členům statutárních orgánů, spolupracujícím firmám i obchodním partnerům. Za stávající výborný stav hospodaření společnosti patří velké poděkování i všem jejím zaměstnancům a dodavatelům služeb. Bez jejich dobré vzájemné kooperace by jistě Městské lesy Hradec Králové nedosahovaly takové výsledky, o jakých se dočtete dále v této výroční zprávě za rok 2022.



Ing. Milan Zerzán
předseda představenstva,
ředitel společnosti

2. ZÁKLADNÍ IDENTIFIKAČNÍ ÚDAJE

Společnost:	Městské lesy Hradec Králové a.s.
Sídlo:	Přemyslova čp. 219, 500 08 Hradec Králové
Právní forma:	Akciová společnost
Identifikační číslo:	25962523
Daňové identifikační číslo:	CZ25962523
Datum zápisu společnosti:	14. prosince 2001
Soud:	Krajský soud v Hradci Králové
Spisová značka:	B 2220
Základní kapitál:	54 300 000 Kč
Splaceno:	100 %
Akcie:	543 ks kmenové akcie na jméno v listinné podobě ve jmenovité hodnotě 100 000 Kč
Osoby podílející se na základním kapitálu:	Statutární město Hradec Králové 100 %

Předmět činnosti:

- Výroba, obchod a služby neuvedené v přílohách 1 až 3 živnostenského zákona
- Hostinská činnost
- Zemědělství, včetně prodeje nezpracovaných zemědělských výrobků za účelem zpracování nebo dalšího prodeje a chov ryb
- Provádění staveb, jejich změn a odstraňování
- Hornická činnost dle oprávnění v rozsahu těchto předmětů činnosti:
 - otvírka, příprava a dobývání výhradních ložisek štěrkopísku mimo těžby z vody
 - zřizování, zajišťování a likvidace lomů
 - úprava a zušlechťování nerostů prováděné v souvislosti s jejich dobýváním
 - zřizování a provozování odvalů, výsypek a odkališť při výše uváděných činnostech

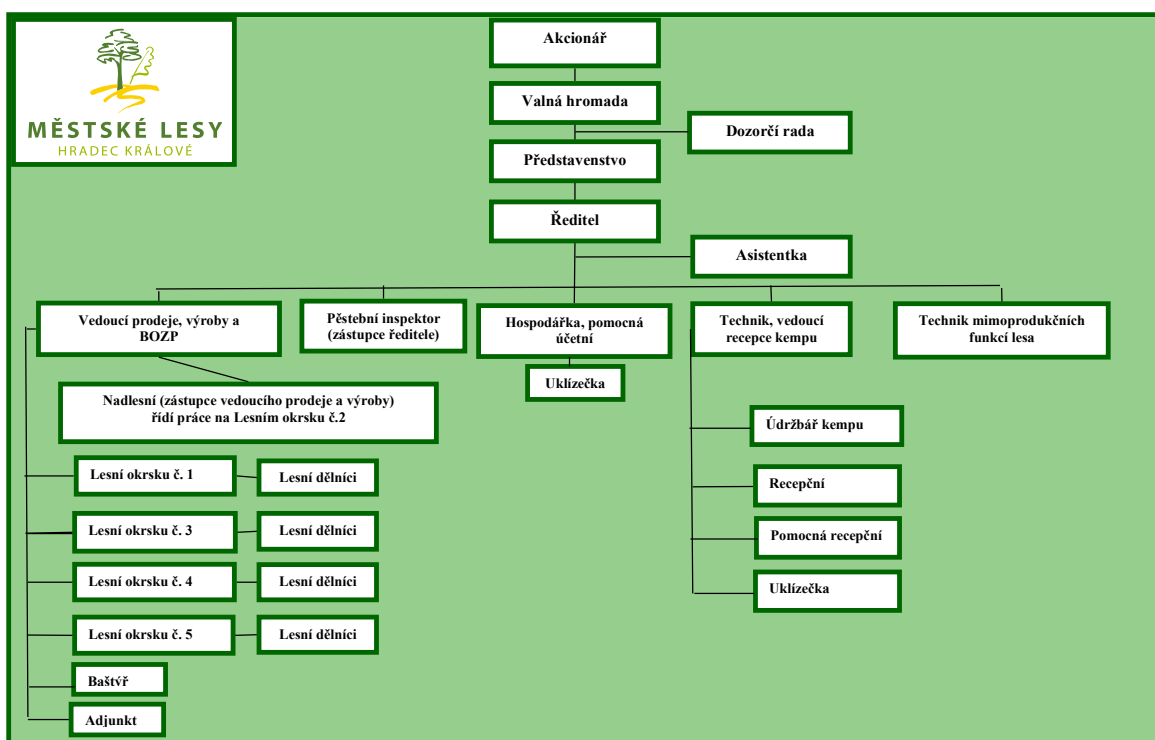
3. SLOŽENÍ ORGÁNŮ A MANAGEMENTU SPOLEČNOSTI

Složení orgánů společnosti k 31. 12. 2022:

Představenstvo
Ing. Milan Zerzán, předseda představenstva
MUDr. Jiří Mašek, člen představenstva
Ing. Miloš Pochobradský, člen představenstva
Ing. Oldřich Vlasák, člen představenstva
Ing. Adam Záruba, Ph.D., člen představenstva

Dozorčí rada
Bc. Michal Moravec, předseda dozorčí rady
Lukáš Hýsek, člen dozorčí rady
Libuše Friedlová, člen dozorčí rady

Organizační schéma společnosti k 31. 12. 2022:



4. PROFIL SPOLEČNOSTI

„Lesy s tradicí přes 700 let“

Městské lesy Hradec Králové a.s. je samostatně hospodařící obchodní společnost, která je ve stoprocentním vlastnictví Statutárního města Hradec Králové, obhospodařuje lesní a rybníční majetek města trvale udržitelným způsobem a provozuje těžbu štěrkopísku.

Za účelem správy a rozvoje majetku Statutárního města Hradec Králové, podnikání s ním, plnění veřejně prospěšných služeb s obecně prospěšným posláním byla pro obhospodařování LHC Městské lesy Hradec Králové založena akciová společnost Městské lesy Hradec Králové. Tento účel spočívá v udržování a zlepšování stavu městských lesů, v trvalém zajištění vyrovnanosti lesní produkce se zaměřením na přírodě blízké hospodaření, v trvalém zajišťování rozvoje obnovitelných produktů lesa a jiných užitků z hospodaření pro současné i budoucí generace.

Poslání – „Kdo jsme?“

Městské lesy Hradec Králové a.s. jsou samostatně hospodařící obchodní společností vlastněnou městem Hradec Králové obhospodařující lesní a rybníční majetek města trvale udržitelným způsobem a provozující těžbu štěrkopísku.

Vize - jací chceme být?

Naší strategickou vizí je **nadále být ekonomicky stabilní společností** s jasnou transparentností procesů, podnikající s vědomím široké společenské odpovědnosti.

Chceme

- přispívat ke zvýšení goodwillu města Hradce Králové
- zhodnocovat majetek města
- zachovat pozitivní vnější pohled na společnost
- umět detekovat potřeby veřejnosti a trhu a pružně na ně reagovat
- technickou infrastrukturu průběžně a účelně doplňovat ve vazbě na rozvoj technologií
- podporovat zaměstnaneckou profesionalitu

Hodnoty, které uznáváme?

- vážíme **si jednotlivce** a jsme přesvědčeni, že jednotlivci, jimž se dostává úcty a kterým je svěřována odpovědnost, na oplátku poskytují to nejlepší, čeho jsou schopni
- jsme šetrní, střežíme a **chráníme firemní zdroje** nejméně s takovou bdělostí, s níž bychom střežili a chránili své vlastní osobní zdroje
- při veškerém svém jednání se snažíme o **přátelskost, zdvořilost a slušnost**
- řídíme se potřebami zákazníků, na které pohotově reagujeme
- **rozvíjíme spolupráci lidí** v prostředí otevřenosti, které podporuje znalosti a růst
- víme, že **inovace** jsou klíčem k růstu a mohou přijít od kohokoliv a kdykoliv
- našich cílů dosahujeme prostřednictvím **pozitivní motivace**

5. CERTIFIKÁTY, LICENCE, OSVĚDČENÍ A OCENĚNÍ



6. ZPRÁVA O ČINNOSTI

6.1 Zpráva za provozní úsek

Trvalým a stěžejním úkolem provozního úseku je zajištění včasné dodávky dříví a šterkopisků v dané kvalitě a parametrech s minimálním počtem pohledávek po splatnosti. Plnění tohoto úkolu se dařilo bez výrazných komplikací i díky dobře ošetřeným smluvním



vztahům s odběrateli. Upřednostňujeme přímý obchod na koncové odběratele bez překupníků. Orientujeme se na spolehlivé partnery. Cílem obchodu je dlouhodobý, oboustranně korektní obchodní vztah.

V roce 2014 byl zpracován nový lesní hospodářský plán pro LHC Městské lesy Hradec Králové. Byl předmětem schvalování v roce 2015 a platný je pro období 2015 až 2024. Z něho je vidět, že pro další decennium se těžební možnosti a tím i výnos sníží o cca 4 tis. m³, a naopak vzrostou náklady na výchovu mladých porostů.

Víte, že ...

- 1 ha porostu vyprodukuje asi 4,8 t kyslíku za rok, což je množství kyslíku dostačující na rok asi pro 20 lidí
- Porost na 1 ha zadrží ročně tolik oxidu uhličitého (CO₂) kolik vyprodukuje osobní auto, když ujede asi 58 tis. km (9,7 t CO₂).
- Za jasného letního dne 1 ha lesa přečerpá z půdy a odpaří do ovzduší až 25 tisíc litrů vody, chladicí výkon 1 borovice středního věku se tak rovná výkonu až 20 ledniček.
- V létě může teplota půdy na volné ploše dosahovat až 50-60 °C, kdežto v zapojeném lese ani ne poloviny.
- Rozdíl teploty vzduchu v létě mezi lesem a městským prostředím činí i více než 20 °C.
- V některých zemích lékaři přímo předepisují pobyt v přírodě jako léčbu depresí i jako podporu rekonvalescencí a prevenci nemocí.

Hodnoty jsou odvozeny pro 60-70letý borový porost s hustotou ca 560 ks/ha, výškou 26 m, přírůstem 7 m³/ha/rok.

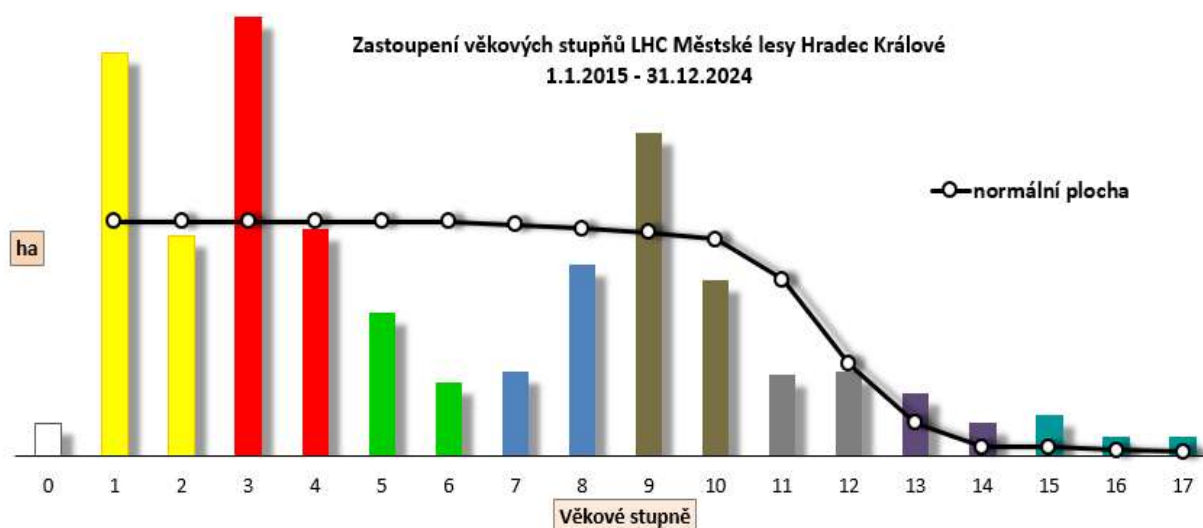
6.1.1 Těžební a pěstební činnost

Hospodářské záměry vlastníka odpovídají i hlavním zásadám evropské lesnické organizace PRO SILVA propagující přírodě blízké hospodaření. Lesy města Hradec Králové jsou v ní prezentovány jako objekt přírodě blízkého hospodaření na šterkopískových stanovištích.

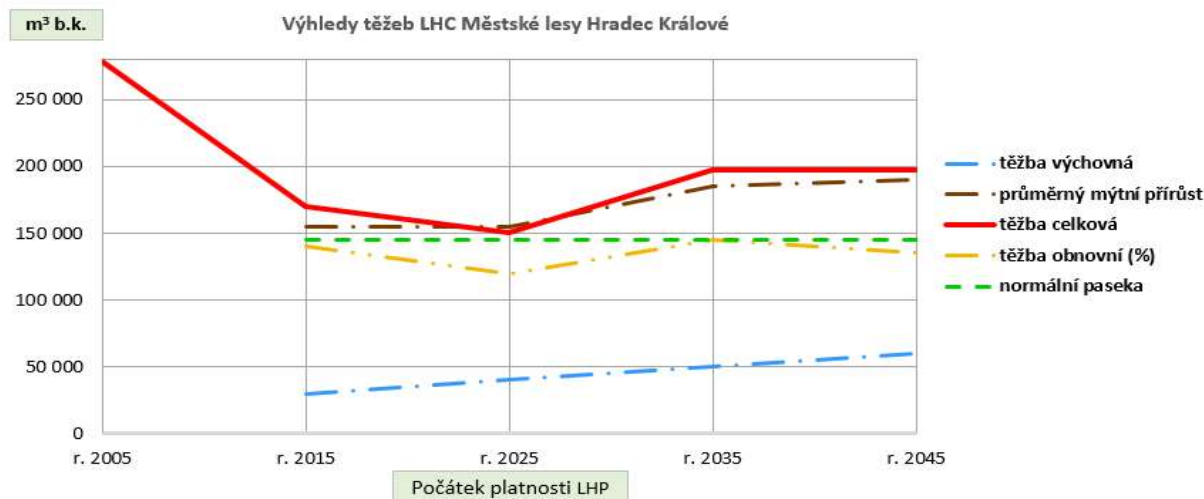
V lesích města Hradec Králové se nacházejí na ploše 3 762 ha rozsáhlé porosty borovice lesní (zastoupení 67 %). Tyto porosty rostou na chudých šterkopískových nánosích řeky Orlice s výškou nánosů od hladiny spodní vody okolo 8 až 15 m v kraji s nízkými dešťovými srážkami. Ročně zde naprší jen kolem 550 mm vodního sloupce. Přesto dosahují zdejší porosty vysoké kvality, téměř nejlepší v České republice.

6.1.2. Těžba a prodej dříví

Níže uvedený graf porovnává predikci zastoupení věkových dekádních stupňů dřevin v LHC na roky 2015 až 2024 proti křivce optimálního / normálního zastoupení.



V návaznosti na předchozí graf lze predikovat výhledy druhů těžeb, které do roku 2025 mají víceméně sestupnou tendenci. Sestupný trend bude ovlivňovat ekonomiku. Celková těžba se na úroveň roku 2015 vyrovná někdy kolem roku 2029–2030.



Stav věkové struktury silně ovlivňuje **predikci objemu těžeb dříví do roku 2045** – viz graf:

Během decennia 2005–2015 činil plán celkové těžby 208 753 m³. Skutečná celková těžba činila 278 587 m³. Těžba byla zásadně ovlivněna vyšší mocí, tedy větrnou kalamitou v roce 2012, kdy muselo být vytěženo mimořádně navíc 74 156 m³ kalamitního dříví. To vysvětluje nutnost poklesu objemu těžeb v následujícím decenniu 2015–2025, ale je vytvořena pěstební rezerva.

Ekonomický dopad této skutečnosti bude potřeba utlumit vytvořenými rezervami nebo snížením nájmu z důvodu snížení výnosovosti. Následně v tomto modelu dojde k pomalému růstu celkové výtěžnosti do roku 2035 na úroveň výše těžeb z období 2005–2015. Nejsou zohledněny vyšší vlivy (kalamitní události, změny legislativy, výkyvy počasí, dokup a prodej majetku ...).

Těžební předpis a přehled objemu těžeb v jednotlivých letech platnosti LHP v m³:

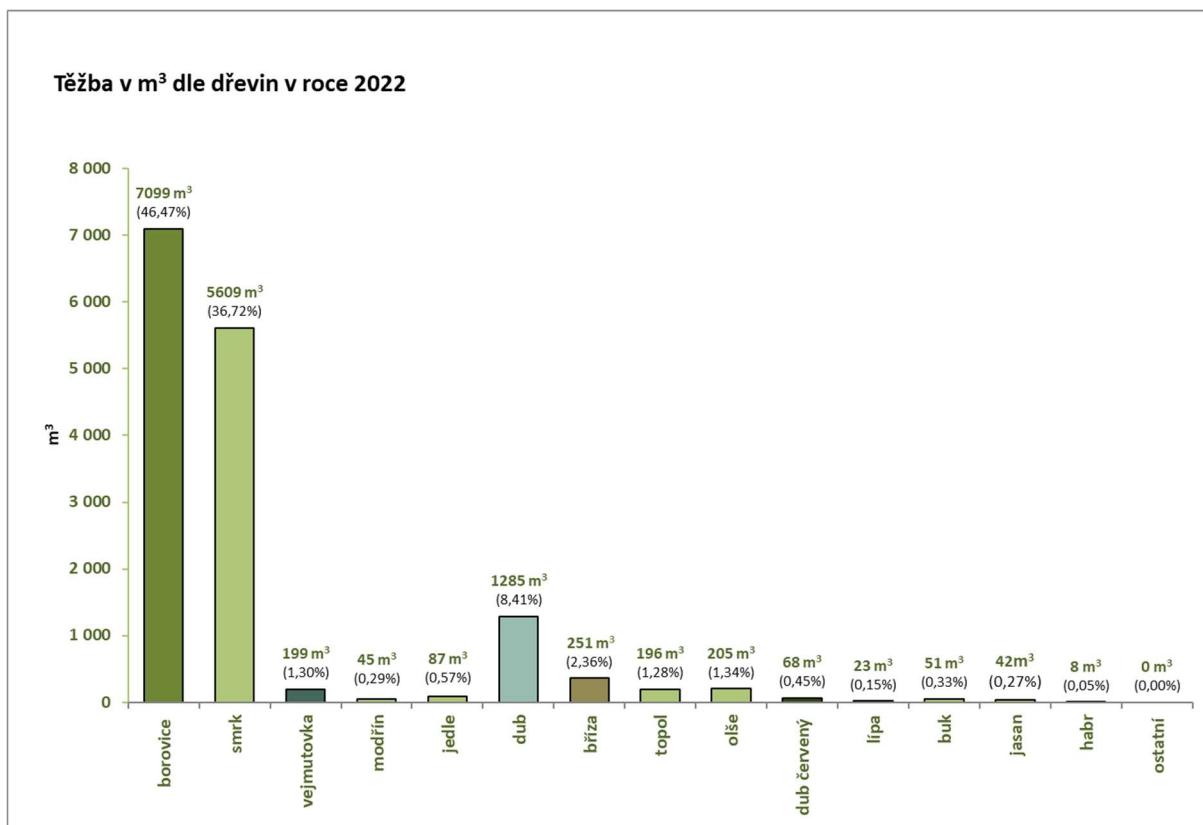
Lesní okres	decennální těžební předpis			skutečnost 2015				skutečnost 2016			
	mýtní	předmýtní	celkem	mýtní	předmýtní	celkem	% nahodilé	mýtní	předmýtní	celkem	% nahodilé
1	33 192	7 008	40 200	4 537	1 209	5 746	15,70	1 722	663	2 385	95,30
2	18 375	6 654	25 029	1 891	1 059	2 950	38,40	1 426	736	2 162	92,60
3	14 477	3 798	18 275	664	1 432	2 096	100,00	491	1 898	2 389	78,70
4	35 368	5 962	41 330	2 838	643	3 481	31,30	2 177	526	2 703	53,10
5	39 302	8 064	47 366	2 322	405	2 727	43,80	3 475	1 854	5 329	50,80
celkem	140 714	31 486	172 200	12 252	4 748	17 000	37,80	9 291	5 677	14 968	68,80

skutečnost 2017				skutečnost 2018				skutečnost 2019			
mýtní	předmýtní	celkem	% nahodilé	mýtní	předmýtní	celkem	% nahodilé	mýtní	předmýtní	celkem	% nahodilé
2 846	1 016	3 862	69,10	2 244	1 329	3 573	81,10	4 213	400	4 613	100,00
3 270	665	3 935	47,80	2 041	1 472	3 513	78,86	2 411	983	3 394	79,77
959	1 066	2 025	86,30	571	1 800	2 372	94,16	454	1 698	2 152	94,55
2 391	829	3 220	43,70	1 111	1 865	2 976	79,41	3 611	2 072	5 683	87,75
2 586	365	2 951	89,10	3 317	2 694	6 011	66,22	5 319	1 161	6 480	81,69
12 052	3 941	15 993	64,60	9 284	9 161	18 444	77,23	16 008	6 314	22 322	86,78

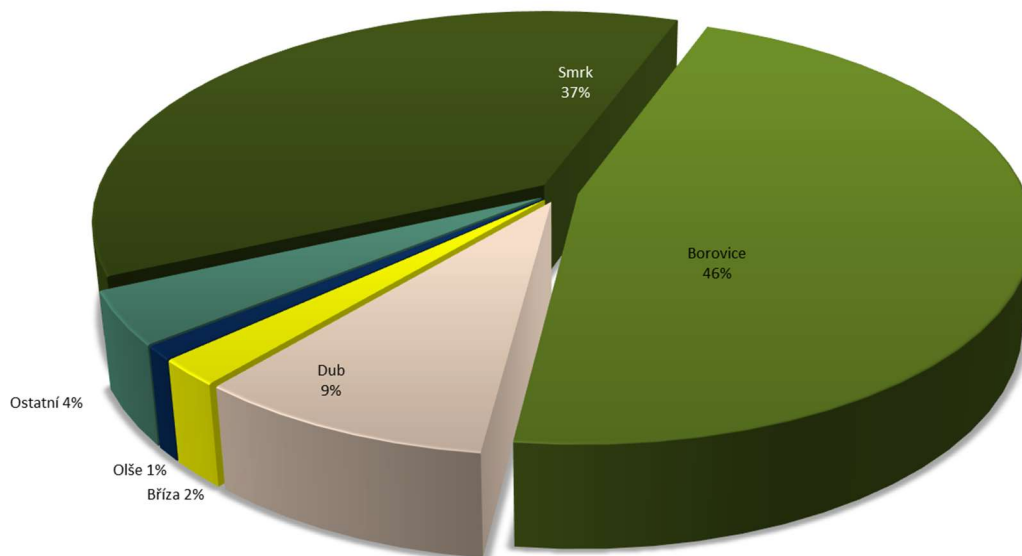
skutečnost 2020				skutečnost 2021				skutečnost 2022			
mýtní	předmýtní	celkem	% nahodilé	mýtní	předmýtní	celkem	% nahodilé	mýtní	předmýtní	celkem	% nahodilé
3 962	1 523	5 485	80,30	2 874	638	3 512	46,69	1 358,00	2 090,00	3 448,00	53,40
2 651	728	3 379	92,00	2 060	929	2 989	46,31	1 321,00	546,00	1 867,00	65,27
196	1 032	1 228	100,00	313	771	1 084	74,95	1 197,00	210,00	1 407,00	62,29
4 937	794	5 731	91,24	4 153	536	4 689	37,37	2 109,00	1 645,00	3 754,00	45,75
3 608	992	4 600	97,93	2 403	929	3 332	47,13	3 119,00	1 700,00	4 819,00	60,60
15 354	5 069	20 423	90,47	11 803	3 803	15 606	45,88	9 104,00	6 191,00	15 295,00	56,06

Prodej dříví dle lokalit a odběratelů v roce 2022:

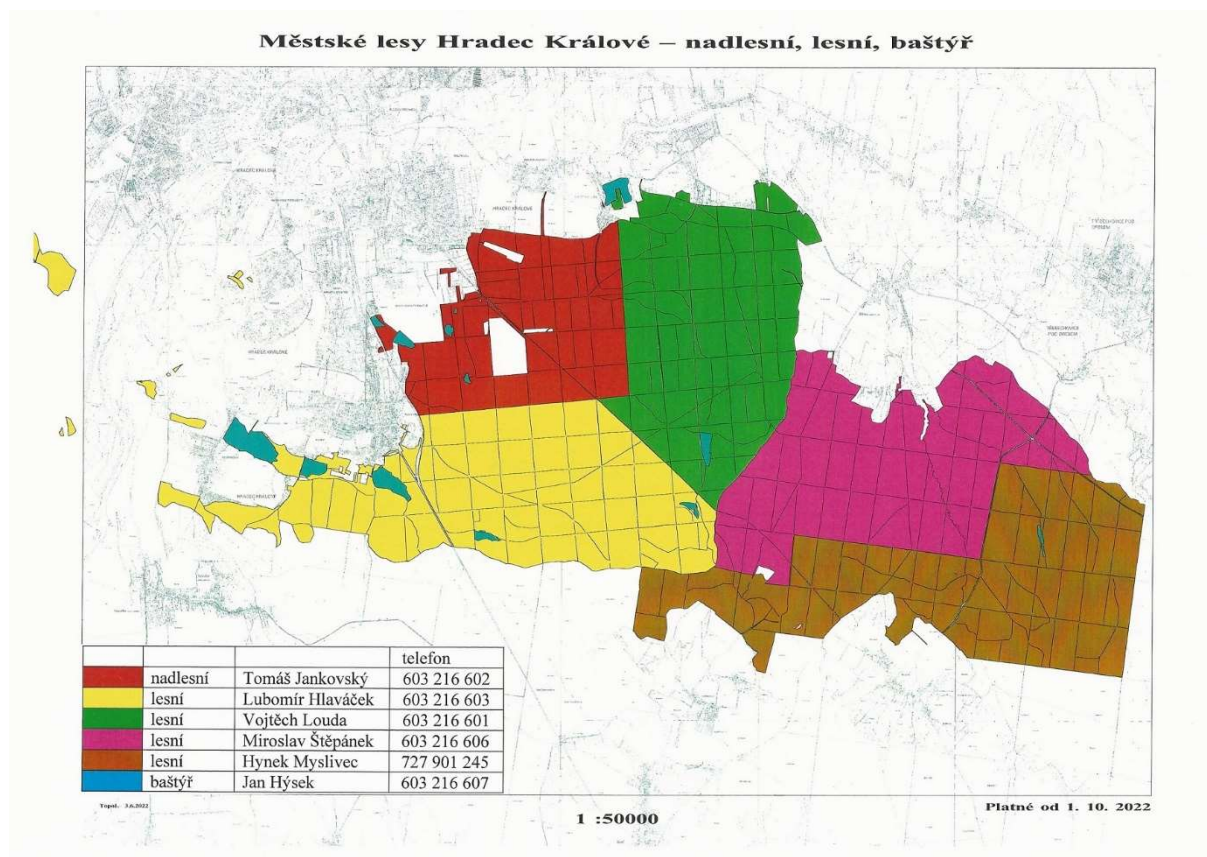
PRODEJ dříví 2022		I.	II.	III.	IV.	V.	VI.	VII.	VIII.	IX.	X.	XI.	XII.	BONUSY	Celkem
Tuzemští odběratelé	m ³	3 811,87	2 635,05	1 771,64	730,38	493,12	577,32	619,71	480,15	407,78	292,00	154,05	74,89		12 047,96
	Kč	5 854 257,89	5 783 375,93	4 908 741,61	1 986 566,51	1 100 233,10	1 421 730,70	1 872 790,93	1 118 628,70	1 041 559,65	617 676,00	319 221,50	165 497,00		26 190 279,52
Bonus	Kč	81 651,75		122 897,40	13 008,00			0,00		0,00	0,00		0,00	217 557,15	217 557,15
Evropští odběratelé	m ³	0,00	0,00	0,00	0,00	0,00	0,00	0,00	0,00	0,00	0,00	0,00	0,00		0,00
	Kč	0,00	0,00	0,00	0,00	0,00	0,00	0,00	0,00	0,00	0,00	0,00	0,00		0,00
Bonus	Kč														0,00
Drobný prodej na OM	m ³	35,76	58,80	60,80	19,65	71,40	21,70	40,80	92,54	25,10	13,90	5,20	29,20		474,85
	Kč	27 031,30	35 280,00	71 304,35	29 093,92	72 720,00	36 685,22	61 944,34	90 193,03	22 491,30	10 784,35	6 240,00	14 405,22		478 173,03
Celkem prodej OM	m ³	3 847,63	2 693,85	1 832,44	750,03	564,52	599,02	660,51	572,69	432,88	305,90	159,25	104,09		12 522,81
	Kč	5 962 940,94	5 818 655,93	5 102 943,36	2 028 668,43	1 172 953,10	1 458 415,92	1 934 735,27	1 208 821,73	1 064 050,95	628 460,35	325 461,50	179 902,22	217 557,15	26 886 009,70
Zpěnění	Kč/m ³	1 549,77	2 159,98	2 784,78	2 704,78	2 077,79	2 434,67	2 929,15	2 110,78	2 458,07	2 054,46	2 043,71	1 728,33		2 146,96
Drobný prodej nehrubě na P	Kč	24 782,70	33 043,60	53 043,64	40 434,92	30 869,66	17 391,36	13 043,52	13 695,69	42 695,79	42 304,47	30 605,23	2 173,92		344 084,50
Sklad paliva ES	m ³	256,75	139,09	332,83	308,01	342,81	346,43	243,98	361,49	318,94	224,93	195,00	0,00		3 070,26
	Kč	500 770,41	237 031,34	586 209,99	640 684,38	735 343,53	714 290,10	499 808,09	717 405,71	656 721,30	494 412,67	503 791,48	0,00		6 286 469,00
Zpěnění	Kč/m ³	1 950,42	1 704,16	1 761,29	2 080,08	2 145,05	2 061,86	2 048,56	1 984,58	2 059,07	2 198,07	2 583,55	#####		2 047,54



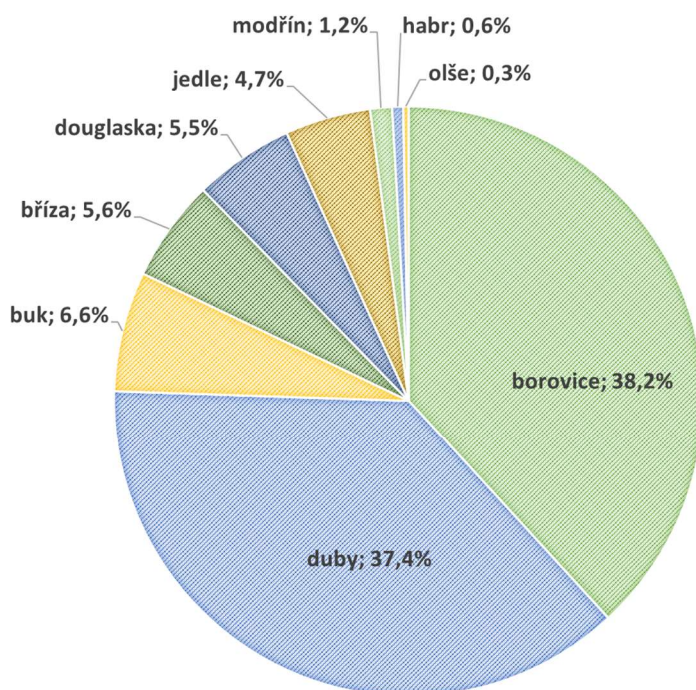
Podíl dřevin na celkových těžbách v LHC Městské lesy Hradec Králové (2022)



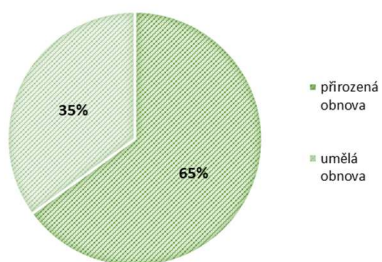
Mapa lesních okrsků:



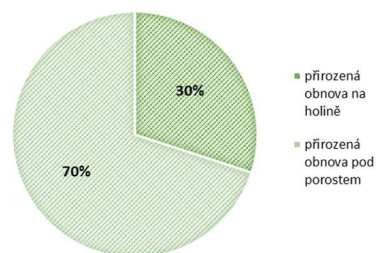
PODÍL DŘEVIN NA OBNOVĚ POROSTŮ MĚSTSKÝCH LESŮ HRADEC KRÁLOVÉ V ROCE 2022



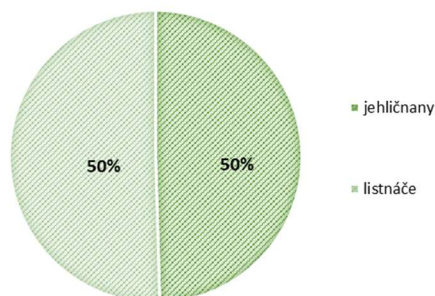
PODÍL PŘIROZENÉ A UMĚLÉ OBNOVY V MĚSTSKÝCH
LESÍCH HRADEC KRÁLOVÉ V ROCE 2022



PODÍL PŘIROZENÉ OBNOVY NA HOLINĚ A POD CLONOU
MATEŘSKÉHO POROSTU V MĚSTSKÝCH LESÍCH HRADEC
KRÁLOVÉ V ROCE 2022



PODÍL JEHLIČNATÝCH A LISTNATÝCH DŘEVIN PŘI
OBNOVĚ POROSTŮ V MĚSTSKÝCH LESÍCH HRADEC
KRÁLOVÉ V ROCE 2022



6.1.3 Těžba štěrkopísku

Plánovaná těžba se nachází na pozemcích v současnosti lesnický využívaných. V rámci přípravy realizace těžby je nutné postupně zajistit rozhodnutí o odnětí pozemků určených k plnění funkce lesa na pozemcích (či jejich částech), které budou dotčeny těžební činností.

Jednotlivé etapy těžby jsou vždy závislé na ploše odlesnění, které je plánováno v etapách o výměře od cca 1,5 ha do cca 4 ha. Těžební stěna, která musí mít maximální výšku 6 m, je těžena čelním kolovým nakladačem. Do násypky třídičky naveze kolový nakladač natěženou surovinu a po vytrídění štěrkopísku na frakce nad 32 mm, 4-32 mm a 0-4 mm jsou tyto frakce pomocí krátkých dopravníků deponovány na skládkách k expedici.

Část štěrkopísků je upravena mokrou cestou na mobilní třídiče, která je vybavena systémem sprchování nad síťovou plochou a boxem na zvodnění suroviny. Po oddělení hrubé frakce nad 35 mm a frakce 4-35 mm je podsítné (0-4 mm) společně s kalovou vodou odváděno do dehydrátoru, ve kterém dojde k oddělení odplavitelných částic a odvodnění. Doprava frakcí na skládky je pomocí krátkých dopravníků o délce cca 20 m. Součástí technologické úpravy mokrou cestou je vybudování vodního hospodářství na bázi těžebny, tj. vybudování nádrže na čistou vodu použitou při praní suroviny a vybudování odkalovací nádrže pro vypouštění technologické vody s obsahem jemných částic.

Cílem technické rekultivace je vytvoření a modelace terénu, který se morfologicky a pohledově dobře zapojí do okolní krajiny. Jedná se zejména o přesuny hmot, svahování, úpravy terénu a jiné zemní práce za použití těžké techniky. Dobře navržené a provedené sanační práce jsou nezbytné k vytvoření dobrých půdních podmínek pro následnou biologickou rekultivaci.

Předpokládá se, že výše čisté těžby se bude pohybovat do 200 tis. m³ za rok. Z toho vyplývá, že při této předpokládané roční výši těžby v DP Běleč nad Orlicí I, v lomech Marokánka a Marokánka II je současná uvažovaná maximální životnost těžby při celkových vytěžitelných zásobách cca 30 let. Celkové zásoby v dobývacím prostoru jsou odhadnuty na minimálně 100 let.

Zde těžžený písek je ideální jednak pro výrobu omítek, malt apod., a dále pro produkci betonářských výrobků, jako jsou zámkové dlažby, různé prvky pro plošty, zatravnovací dlaždice apod. Také je vhodný po odstranění jílovitých složek praním pro přípravu betonů k výstavbě nosných konstrukcí budov (pro tento druh betonu je max. povolený obsah jílovitých částic do 5 %).

Důležitou informací je také pestré složení zdejších písků. Nejdůležitějšími součástmi jsou zrnka křemene, žuly, ruly, svoru, buližníku, opuky, porfyru atd. Vytěžený štěrkopísek je proséván a získávají se z něho hlavní frakce: nadloží, písek a dále frakce kačírku (štěrk), který je používán také například k úpravě většiny lesních cest v hradeckých městských lesích.

Do zařízení je povoleno ukládat ostatní odpad kód 20 02 02 zemina a kamení dle vyhl. č. 96/2016 Sb. Doklady o ukládaných materiálech jsou evidovány při každém návozu dle schválného provozního řádu včetně původce odpadů a staveb. Provozní řád zařízení bude provozováno do doby ukončení rekultivace, tj. do vyčerpání kapacity. Řízení o EIA pro těžbu včetně rekultivace bylo ukončeno Ministerstvem životního prostředí vydáním souhlasného stanoviska pod č.j. 400/1400/ÚOHK/525-4/95-Ti ze dne 4. 5. 1995. Při posuzování POPD byla Ministerstvem životního prostředí potvrzena platnost tohoto rozhodnutí. Na dané zařízení je vydáno platné povolení Krajský úřadem Královéhradeckého kraje pod č.j. KUKHK-29531/ZP/2020/Le/5 ze dne 26. 10. 2020, toto rozhodnutí nahrazuje rozhodnutí z roku 2016.

6.1.4 Mimoprodukční funkce lesa

Rekreační funkce lesa, jako jedna z mimoprodukčních funkcí lesa, je jedním z hlavních měřítek hodnocení kvality lesa pro obyvatele velkých měst a akciová společnost Městské lesy Hradec Králové založená městem si je této skutečnosti vědoma.

Lesy města Hradce Králové navazují souvisle z jižní a jihovýchodní strany na jeho intravilán. Jsou součástí rozsáhlého lesního komplexu, který sahá až k Chocni. S výměrou 3 658 ha patří mezi největší obecní lesy u nás. Ročně je navštíví okolo 900 000 návštěvníků z celé České republiky.

Správce lesa

Lesy obhospodařuje akciová společnost Městské lesy Hradec Králové, jejíž hospodaření je ziskové a která je ve stoprocentním vlastnictví města. Jejím úkolem je intenzivněji rozvíjet rekreační služby, aniž by byla omezena těžba dříví. Hradecká veřejnost nevnímá těžbu a prodej dříví jako poškození nebo znehodnocení rekreační funkce lesa, ale jako hlavní zdroj jejího financování. Kromě lesnických činností se akciová společnost zabývá také rybářstvím a rybníkářstvím (26,58 ha produktivních ploch rybníků), těžbou štěrkopísku, ubytovacími službami, prodejem zvěřiny a dalšími činnostmi.

Atraktivní a dobře přístupné

Z centra města se na okraj lesa dostanete šesti linkami městských autobusů. Přijíždíte-li z opačného směru, můžete své auto zaparkovat na čtyřech odstavných parkovištích na kraji lesa. Městské lesy jsou velmi oblíbeným rekreačním zázemím. Ročně je navštíví 900 000 návštěvníků, kteří s sebou přivedou 69 000 psů. Obyvatelé Hradce Králové však tvoří jen 61 %, zbývající část (39 %) jsou návštěvníci z celé České republiky.

Co je příčinou takové obliby?

Lesy jsou dobře zpřístupněné hustou sítí lesních cest (300 km) propojených s městskými cyklostezkami. Základem je původní historické rozdělení lesa do téměř pravidelných čtverců (400 x 400 m). Šestnáct kilometrů lesních cest má dokonce jemný asfaltový povrch vhodný i pro in-line bruslení. Při značení tras se dbá na to, aby nedocházelo ke kolizím mezi cyklisty, pěšáky nebo in-line bruslaři. V lese se neztratíte. Na křižovatkách cest jsou již 200 let čtyřhranné kameny s čísly jednotlivých čtverců. Ty, které byly v minulosti poškozeny nebo zničeny, byly před třemi lety obnoveny. Čísla čtverců i další informace jsou zaneseny do Turistické mapy městských lesů, kterou můžete zdarma získat ve třech informačních centrech ve městě, na Magistrátu města a na ředitelství Městských lesů. Interaktivní podobu mapy i verzi ke stažení najdete na internetových stránkách Městských lesů.

V sezóně se můžete občerstvit ve třech stáncích s občerstvením s venkovním posezením pod korunami stromů. Pro zájemce o opékání a grilování je na bezpečných místech (většinou u lesních rybníků) vybudováno sedm ohnišť a čtyři altány s krytým ohništěm. V případě nepřízně počasí se mohou návštěvníci lesa ukrýt v dalších osmi altánech. Odpadkové koše a lavičky se stoly jsou samozřejmostí. Velmi oblíbeným cílem výletníků jsou výběhy s divokými prasaty (3,24 ha), jeleny sika Dybowského (1,68 ha), daňky a muflony (1,30 ha) a jelenem evropským (1,30 ha). Zvířata jsou na přítomnost lidí zvyklá. Kdo chce mít lepší výhled, může je pozorovat z vyhlídkové plošiny. Dřevěné Rytířské hradiště je cílem nejmenších návštěvníků. Během roku se zde konají rytířská klání spojená s dobýváním hradiště, divadelní představení pro děti a různé soutěže. Podle knížek Pohádky z hradeckých lesů a Pohádky z hradeckých rybníků byla vybudována pohádková a vodnická stezka s dřevěnými sochami pohádkových bytostí. Pro větší děti a dospělé jsou zde tři naučné lesnické stezky (o lese a významu práce lesníka, stezka mrtvého dřeva a stezka funkcí lesa) a planetární stezka (model sluneční soustavy v měřítku 1 : 1 mld.). V lese můžete potkat rodiče s dětmi, jak podle knížky Pověsti z hradeckých lesů hledají místa, kde se pověsti odehrály. Místa jsou označena informačními tabulemi. V lese jsou značené turistické, cyklistické i vozíčkářské trasy Klubu českých turistů, hipostezky a trasy pro běh na lyžích. Pro zájemce o adrenalinový sjezd na terénních kolech je tu bike park. Do městských lesů zajíždí i turistický silniční vláček, využívaný zejména rodinami s dětmi a seniory. V hradeckých lesích můžete mít dokonce i svatební obřad. Atraktivitu lesa zvyšují také lesní rybníky, studánky, drobné lesní loučky, pomníky, romantická zákoutí a schovávačky pro děti v dutinách kmenů. Pro zvýšení estetiky lesa, ale i druhové pestrosti, se na vhodných místech hloubí tůně pro vodní živočichy a rostliny. Pro hmyz i jeho zvědavé pozorovatele vybudovali lesníci dva hmyzí hotely a broukoviště. Velmi oblíbenou volnočasovou aktivitou je sběr hub a borůvek. Houby můžete sbírat po celé ploše lesa, borůvky bezmála na 300 ha. V přírodovědecky nejceněnějších částech lesa byla vyhlášena chráněná území. Šest přírodních památek, dvě přírodní rezervace, ochranné pásmo národního parku, CHKO, šest evropsky významných lokalit mají dohromady výměru 85,40 ha.

I přes velkou návštěvnost dochází k případům zranění či jiným zdravotním problémům návštěvníků lesa výjimečně. Pro případ potřeby jsou v lese trvale vyznačeny tzv. body záchrany (rescue points). Je jich celkem 16 a vozidla integrovaného záchranného systému je mají zanesena ve své databázi.

Uhlíkové lesnictví – les okolo Hradce a uhlík

Klima Země se významně mění v důsledku narůstajících koncentrací skleníkových plynů v ovzduší, uvolňovaných lidskou činností pro energetické potřeby, především pak oxidu uhličitého (CO₂).

Koncentrace CO₂ v atmosféře se téměř 800 tis. let pohybovala kolem 280 ppm (ppm = pars per milion, tj. počet molekul v milionu molekulách vzduchu). Od poloviny minulého století jeho množství stoupá strmě vzhůru s ročním nárůstem cca 2 ppm. Počátkem roku 2015 došlo k překročení koncentrace 400 ppm (tj. 0,04 %), která je považována za hranici „nenávratnosti“ klimatického systému Země, na svou předchozí téměř desetitisíciletou stabilní úroveň.

V současnosti dosahuje koncentrace CO₂ v ovzduší ca 420 ppm. Jak tuto vysokou a narůstající koncentraci snížit? Jediné a správné řešení je snížení vypouštění emisí skleníkových plynů do ovzduší a současně zvýšení zpětného poutání CO₂ procesem fotosyntézy do biomasy rostlin a půdy.

Za účelem snížení emisí se začalo obchodovat s tzv. emisními povolenkami, kdy podniky, emitenti skleníkových plynů platí za emitovanou tunu CO₂ dohodnutou částku. Tato částka se několik let pohybovala kolem 20 euro/t. V posledních letech její cena stoupla skoro trojnásobně z důvodu rychlejšího snižování emisí v Evropě. Upouští se od využívání neobnovitelných zdrojů (uhlí, ropa, zemní plyn) a více se využívají v tomto smyslu čistší zdroje energie. I to je důsledek postupného zdražování cen energií.

Pokud budeme porovnávat různá rostlinná společenstva, jak poutají vzdušný CO₂, kam a na jak dlouhou dobu jej ukládají, pak z klasických společenstev v podobě pole – louka – les, s převahou vyhraje lesní ekosystém. Tráva a byliny na louce pohltí CO₂ v průběhu vegetační sezóny, uloží jej do své biomasy, avšak následně je po sezóně téměř veškerá biomasa znovu rozložena a všechno uložené CO₂ opět uvolněno do atmosféry.

V zemědělství se díky vyšlechtěným odrůdám obilí, kukuřici a jiným plodinám, do biomasy rostlin ukládá během roku poměrně velké množství CO₂, skoro jako v lese. Následnou produkcí potravin či píce pro dobytek dochází k jejímu poměrně rychlému spotřebování a opětovnému uvolnění CO₂ do ovzduší.

V lese, kde rostou dlouhověké stromy, je CO₂ každoročně uložen a střádán v nadzemní i podzemní biomase, a to díky rozkladu kořínků a opadu (listoví, jehličí, větvi) i v půdě. Takto se uhlík z atmosféry dlouhodobě ukládá do unikátního nano-materiálu jakým je dřevo, které slouží pro produkci výrobků s dlouhou životností. Navíc, je uhlík ukládán do půdy, kde může zůstat uložen při vhodném „nepasečném“ hospodaření téměř navěky. Uchování lesa, lesního prostředí a zvyšování produkce, je tak i ku prospěchu snižování projevů a důsledků změn klimatu. Les má tedy ve zmíněném kontextu novou funkci – uložisko uhlíku. Kolik tedy ukládá? Je možné tuto funkci nějak ohodnotit?

Samozřejmě, že záleží na stanovišti a struktuře porostu nejen s ohledem na rychlost a celkové uložené množství uhlíku, ale i na časový průběh jeho ukládání. Porosty jehličnanů ukládají uhlík v průběhu roku déle než listnaté lesy, neboť jsou stálezelené. Pokud na jehličí není sníh a teploty se pohybují nad bodem mrazu, jsou jehličnany schopné přijímat CO₂ i v zimním období. Listnáče se však olistí až v dubnu-květnu a v říjnu opadávají. Mladé stromy a porosty pak přirůstají rychleji než staré. Mladá, (40letá) horská smrčina, dokáže za rok na hektar plochy z ovzduší odebrat a uložit asi 15 t CO₂, to je asi 6,5 t uhlíku. Dospělá (110letá) bučina uloží asi 1,8 t uhlíku na hektar. Průměrný porost městských lesů u Hradce Králové ve věku 60 až 70 let s převažujícím zastoupením borovice lesní, hustotou 560 stromů/ha, výškou 26 m, přírůstem 7 m³/ha/rok, by odhadem dokázal uložit asi 9,7 t CO₂ na hektar za rok. Pokud budeme tedy zjednodušeně počítat, recipročně stejně při emitované/uložené tuně CO₂, cenu tuny CO₂ za 50 euro, pak by každý hektar našeho borového lesa u Hradce Králové mohl za svůj výkon uložisko uhlíku dostat 12 tis. Kč za rok. Lesy takto, ale bohužel ještě ohodnocovány nejsou. Že na to nemáme? V r. 2019 vybrala Česká republika na emisních povolenkách 18 mld. Kč.

Les a vodní zdroje v oblasti Královéhradecka

Význam lesů v koloběhu vody a udržení vodních zdrojů je lidskou populací planety Země naprosto nedocenen. Až se změnou klimatu, projevující se extrémními nárůsty teploty, intenzivním a přetrvávajícím suchým obdobím, se v oblastech s nedostatkem srážek lidé konečně zamýšlí nad úlohou a významem lesů. Velké migrační vlny obyvatel, především v rozvojových státech Afriky, jsou důsledkem právě odlesnění a následného nedostatku vody!

Vědeckými modely a výpočty bylo prokázáno, že pokud by se les nenacházel do vzdálenosti ca 300 km od pobřeží oceánů a moří, na pevnině by se srážky téměř nevyskytovaly. Onen motor velkého koloběhu srážek totiž funguje jen, je-li vlhkost ochlazeného vzduchu nad pevninou opět dosycována výparem, na němž se zásadně podílí les a veškerá stromová vegetace. Pojďme se hlouběji podívat do menšího měřítka koloběhu vody do České republiky a do některé z jejích sušších oblastí, jakou je právě oblast našeho Královéhradecka. Proč je oblast Královéhradecka sušší či rizikovější? Jakou roli hrají lesy v této oblasti? Pro nalezení odpovědi se stačí podívat na klima a jeho vývoj, a do půdy.

Česká republika je střechem Evropy. Všechna srážková voda odtéká mimo ni. Zájmová oblast Královéhradecka se již v minulém století podle klimatické klasifikace řadila do klimatické oblasti charakterizované krátkým, teplým až mírně teplým jarem; teplým, suchým a dlouhým létem a mírně teplými, krátkými suchými až velmi suchými zimami. Sněhová pokrývka má v této oblasti zpravidla velice krátkého trvání. Za posledních dvacet let došlo, obdobně jako v jiných částech území ČR, k navýšení průměrné teploty vzduchu a změně rozložení srážek v průběhu roku. Především poslední roky, od r. 2015, byly i na Královéhradecku o dost teplejší a sušší ve srovnání s normálovým obdobím 1961-1990 (Obr.1.). Jestliže průměrná roční teplota vzduchu oblasti v normálovém období byla 6,9 °C, za posledních šest let byla v průměru o 2,2 °C vyšší, zatímco roční úhrn srážek klesl ze 774 mm na 84 % tj. na 650 mm. Nárůst teplot, a naopak úbytek srážek v průběhu roku je přitom nejrozdílnější pro časně jarní a letní měsíce. Díky tomu narůstají výrazně požadavky prostředí na výpar. Predikce vývoje klimatu tyto trendy potvrzují i do budoucna.

Půdy této nížinné oblasti (nadmořská výška 227–290 m n.m.) vytvořené na říčních terasách s pleistocenními šterkopisky jsou silně propustné, vzdušné, lehké, zároveň chudé na živiny, kyselé a podzolové a spíše hluboké. Na několika málo místech, tam kde podloží tvoří slíny nebo došlo k malým překryvům písků, jsou půdy naopak velmi hluboké, těžké, nepropustné, málo vzdušné, bohatší na živiny. Díky tomu mají větší retenci (vodo-držnost) a dochází i k oglejení (vystupování hladiny podzemní vody k povrchu). V suchém létě se však díky vysokému podílu jílu v těchto půdách tvoří hluboké vertikální trhliny, které mechanicky poškozují drobnější kořínky vegetace. Díky nim dochází také k hlubšímu prosychání. Oblast tedy je a bude k výskytu sucha a jeho projevům vysoce náchylná.

Můžeme snad suchu, alespoň částečně, zabránit? Výskytu sucha, z pohledu množství dopadajících srážek příliš zabránit nelze. I když částečně přece. Zde začínají totiž hrát svou roli zmiňované lesy. Teprve krajina s lesnatostí či zastoupením stromové vegetace ca 40 % má vyrovnanou vodní bilanci. Je tedy nutné tuto hranici udržet stůj co stůj, nebo ještě více rozšířit, či eliminovat velikost rozlehlých otevřených ploch (polí, luk) a uzpůsobit jejich obhospodařování. Na otevřených plochách totiž dochází rychle k narůstání extrémů mikro-klimatických parametrů. Vždyť si porovnejte pole a les, nebo asfaltové hřiště uvnitř města s lesem. Z polí, zvláště s okopaninami, při dešti okamžitě bez užítku oteče i 50 až 60 % dopadajících srážek, v lese je to zanedbatelné množství (2 %). Většina vody je v lese zadržena, vsákne se do půdy, a je následně využita vegetací pro její ochlazování v procesu transpirace, transport živin a růst. Výdejem vodní páry transpirací a výparem je opět dosycován vzduch a v krajině se znovu tvoří oblačnost. Z tohoto pohledu se strom, les, chová jako vysoce sofistikovaný, přirozeně inteligentní klimatizační systém, neboť výdej vody řídí na základě informací o jejím dostatku v půdě, v atmosféře a vlastním stavu. Extrémní klimatické a půdní podmínky oblasti snese málokterá dřevina. Proto jsou lesy Královéhradecka převážně borové (57 %). Zastoupeny jsou i duby (7 %), břízy (3 %) a na vlhčích stanovištích olše (3 %). Z historických dob je v nižších patrech porostů dosti zastoupen smrk (až 21 %). Smrk je však vyřezáván pro zabraňování propouštění srážky až k půdě v nově uplatňovaných adaptačních opatřeních (především k suchu). Konkrétní adaptační opatření v Městských lesích Hradce Králové jsou podpořena výzkumem se zaměřením na kvantifikaci jednotlivých složek vodní bilance lesních porostů a ověřováním nejvhodnějších výchovných i obnovních postupů v budoucích podmínkách klimatu. Ve spolupráci s městskými lesy zde výzkum realizuje Výzkumná stanice Opočno, Výzkumného ústavu lesního hospodářství a myslivosti a Lesnická a dřevařská fakulta Mendelovy univerzity v Brně (Obr. 2.). Ač legislativa v ČR umožňuje obnovovat porosty borovice lesní pasečně, testuje se v oblasti nyní její obnova pod clonou mateřského porostu s různým proředěním i přípravou půdy. Usměrnována je struktura jak dospívajících, tak zralých porostů, tak aby nedocházelo k rozvratu lesního prostředí a byla udržena zejména vedle rekreační i produkční funkce lesa. Predikce vývoje klimatu naznačuje, že během jedné generace lesa zde mohou panovat podmínky jižních států Evropy, proto jsou v oblasti testovány z hlediska strategie růstu, dynamiky odrůstání a vlivu na prostředí i méně zastoupené domácí a introdukované (nepůvodní) dřeviny.



Obr. 2. Výzkumná plocha se sníženým zakmeněním mýtního borového porostu pro sledování přirozené obnovy, mikroklimatu a parametrů vodní bilance.

Proč chodíte rádi do lesa aneb hygienická a rekreační funkce lesa

Jak jsme již uvedli v několika předchozích příspěvcích, les produkuje dřevo, ukládá uhlík a má nezastupitelnou roli v koloběhu a zadržování vody v krajině. Lesníci, by tak na první místa z užítků, která nám les přináší, jistě stavěli funkci dřevo-produkční či vodohospodářskou. Ze sociologických průzkumů však vyplývá, že obyčejný člověk, kterého les neživí, se na les dívá jinak. Jeho prioritou se stává funkce rekreační. Víte, proč chodíte tak rádi do lesa?

Pokusíme se vám to trochu vědeckěji zdůvodnit. Proč se snažíte jít do lesa odpočinout a proč se zde nebojíte nadechnout z plných plic. Protože v lese je vzduch opravdu zdravější.

Na povrchu vegetace, především na povrchu listů a jehlic korun stromů ulpívají prachové částice a nečistoty, které jsou pak splavovány deštěm. Les tak vzduch přímo filtruje a déšť udržuje filtr stále čistý. Filtrační plocha listoví je nejméně tři až šestkrát větší, než je plocha rozlohy lesa u porostů třeba modřínu, borovice či listnatých druhů dřevin. U hustých porostů smrku nebo jedle, může být záchytná plocha dokonce až 12krát větší. Zastoupení jehličnanů v lese má další výhodu v tom, že především tyto dřeviny produkují různé těkavé látky, monoterpeny, silice a jiné, které mají bakteriostatické a baktericidní vlastnosti. To znamená, že přímo zabíjí škodlivé bakterie poletující ve vzduchu. Těkavé látky produkované stromy v lese mají i vlastní elektrický náboj a podílí se tak na ionizaci vzduchu. Takže nejen, že dýcháte čistý vzduch, ale vzduch ionizovaný a zbavený bakterií. Pokud bychom srovnali teplotu, vlhkost či rychlost proudění vzduchu v lese s loukou či polem, tak v lese vítr fouká více jen nad korunami stromů, vzduch uvnitř lesa je vlhčí (až o 20 %) a chladnější přes den či teplejší v noci (nejméně o 2 °C).

Ve srovnání s městským prostředím by byly rozdíly ještě větší. Strom – filtrační, ionizační a klimatizační zařízení, funguje čistě ekologicky z energie sluníčka. Tak, jak udržujeme čistotu svého těla hygienou, ozdravnou funkci lesa nazýváme

hygienickou. Stromy a keře mají schopnost tlumit šíření zvuku, hluku. Úbytek hluku v lese je asi 1 dB na 10 m vzdálenosti od zdroje. Hustá vegetace ve městě je použitelná třeba jako protihluková stěna. Kromě plíc a sluchu je v lese chráněn i váš zrak před přímými paprsky Slunce, dopadajícími srážkami a větrem. Váš zrak je vlastně „obdobný jako mají rostliny“. Jste schopni vnímat světlo přesně v oblasti fotosynteticky aktivní radiace, tedy té, kterou využívají rostliny v procesu fotosyntézy. Možná proto, že jsme se vyvíjeli několik tisíciletí obklopeni přírodou a rostlinami, v jejichž listovní je obsaženo zelené barvivo – chlorofyl, náš zrak tomuto nejen přivyknul, ale zelená barva nás údajně dokonce psychicky uklidňuje.

Na psychiku působí také rozmanitost lesa, jeho tvarů a krás. Estetika lesa k rekreační funkci patří neoddělitelně, i když jistou měrou to mohou bořit naše zvyky z dětství. Člověk vyrůstající či v dětství častěji navštěvující smrkové či borové monokultury, bude tyto lesy považovat stále za hezčí než třeba les s převahou keřů a jen několika vzrostlými stromy. I když tyto porosty mohou nabízet pestřejší druhovou skladbu, rozmanitost dalších druhů rostlin a živočichů, tvarů a barev při kvetení či barvení listů před opadem a podobně.

Lesníci v lesích města Hradce Králové si jsou všech detailů hygienické funkce lesa i vlivu na psychiku člověka vědomi. Navíc vycházejí vstříc dalším potřebám obyvatel města a návštěvníků lesa nabídkou rekreačního využití jeho prostředí. Nejsou to jen vyhlídková či odpočinková místa, není to jen zvýšená péče těžbou suchých a nemocných stromů či ořezem kolem cest, prosvětlení i mladých porostů pro zvýšení viditelnosti a bezpečnosti pohybu návštěvníků lesa, zřizování a údržba parkovacích míst na okrajích lesa, svoz a sběr odpadků, či omezení těžby a lesních prací v prostoru a čase. Jsou to i výchovné, vědecko-vzdělávací prvky, místa pro aktivní odpočinek jako lanová centra, lesní tělocvična, jsou to zpevněné a asfaltové cesty zvyšující komfort cyklistům, nabízející možnost in-line bruslení, jsou to ubytovací zařízení pro rekreaci, jsou to rybníky, je to možnost spatřit a seznámit se blíže se životem zvěře, úprava písniček pro rekreaci a koupání, možnost občerstvení a tak dále a tak dále. Je toho opravdu dost. Jsou zde pořádány různé kulturní, společenské a sportovní akce. Co vše nabízí hradecké lesy? To najdete na webových stránkách www.mestske-lesy.cz.

Navštívil jsem řadu majetků a lesů s možností rekreačního využití lesa, od obecních, městských, lázeňských až po různá školní poleší a porosty s parkovou úpravou lesa, a to nejen v České republice ale i ve světě. Věřte, že ty naše lesy v okolí Hradce, jsou u mě v tomto směru na prvním místě.

Výsledkem bude stále narůstající počet konfliktů mezi ochranou přírody, samosprávami a turisty. Předvoje takových konfliktů se už delší dobu projevují na soukromých pozemcích, přes které po dlouhé roky vedly tradiční turistické trasy. Jejich majitelé přestávají narůstající počet neukázněných lidí snášet a turistické stezky stále častěji blokují.

Zelený úděl lesa

Hlavní úlohou lesníka v lese, především hospodářském, je vypěstovat dostatečné množství kvalitního dříví se zachováním prostředí a biologické vyrovnanosti lesa. To znamená se zachováním toků energie a látek v ekosystému lesa. Každý lesník vám řekne, že je povinen hospodařit v lese trvale udržitelným způsobem se zachováním všech jeho funkcí. Z předchozích příspěvků o lese ve vazbě na uhlíkové lesnictví, vodohospodářskou či rekreační funkci lesa, by se mohlo zdát, že jeho úděl je hnědý – dřevo, modrý – voda, či bílý – vlivem na psychické i fyzické zdraví člověka. Ale on je ve své pestrosti především zelený. Jakou roli hraje ve svém zeleném údělu?

V reakci na rizika klimatické změny se Evropská unie (dále jen EU) rozhodla přijít s komplexní strategií, která má zajistit transformaci evropské ekonomiky a společnosti směrem k udržitelnosti v podobě zelené dohody (Green Dealu, dále jen GD). Hlavním cílem je redukce emisí skleníkových plynů, která má vést k takzvané klimatické neutralitě. EU si vytkla cíl snížit do roku 2030 emise skleníkových plynů o 55 % oproti roku 1990! Reviduje dosavadní právní předpisy v oblasti klimatu, energetiky, stavebnictví a dopravy s novými klimatickými cíli a vytváří si částku, především s podporou bank, asi 1000 miliard euro na každoroční plnění cílů GD do r. 2050. Legislativní návrhy týkající se přechodu k čisté energii zahrnují například revizi systému obchodování s emisními povolenkami, vyšší využití obnovitelných zdrojů, zaměření se na cirkulární ekonomiku a jiné. Stěžejními cíli GD jsou stručně: přechod k „čisté“ energii, „zelené“ stavitelství, udržitelná a „rozumná“ mobilita, „nulové“ znečišťování, ochrana ekosystémů a biodiverzity, povinná „péče“ ohledně negativních dopadů na životní prostředí. Největší změny se budou dotýkat stavitelství, které tvoří asi 39 procent celosvětových emisí oxidu uhličitého. Přitom se očekává, že intenzita výstavby do r. 2050 stoupne téměř dvojnásobně.

GD způsobil velký rozruch. Spousta i zavedených výrobních podniků a firem se tedy bude muset, pro udržení konkurenceschopnosti, soustředit na udržitelné aktivity a změny podporující cíle GD. Je možné, že přechod k udržitelnosti, emisní neutralitě EU, odklon od vysoké spotřeby uhlí, ropy, zemního plynu a s tím související další změny, vyvolaly destabilizaci na geo-politické scéně, které jsme již na východě Evropy bohužel svědky.

Lesnictví, které má v České republice podíl na HDP něco málo přes jedno procento, bylo dosud politiky přehlíženo. Dokonce i přesto, že les přes významnou roli ve vodní bilanci krajiny, ovlivňuje i produkci potravin na zemědělské půdě. Ve dvoustránkovém strategickém materiálu vlády zaměřeného na rozvoj ekonomiky a hospodářství ČR, se slovo les, nevyskytlo ani jednou a slovo dříví jednou, ale v úplně jiném kontextu než je role jakou může plnit ve vazbě na GD. Produkce dříví, jako unikátního nano-materiálu, je totiž nejen „čistá“, to znamená bez emisí skleníkových plynů, ale navíc je v procesu jeho tvorby skleníkový plyn (oxid uhličitý) z ovzduší odnímán. Les jistě lze trvale udržitelným způsobem obhospodařovat, čistě, zeleně, více než neutrálně a rozumně. Státní podnik Lesy České republiky i dřevozpracující průmysl je však proto třeba také transformovat. Není možné, abychom tuto surovinu vyváželi bez přidané hodnoty v takovém množství jako dosud. Je jistě možné tuto surovinu rozhodně využívat mnohem víc například právě ve stavitelství.

Doufejme, že k transformaci dojde dříve, než dostatečné množství a kvalita dříví bude nedostatečné zboží. Nebo si začneme lesa více cenit zase až „potom“?

6.1.5 Lesní pedagogika

Lesní pedagogika je environmentální vzdělávání dětí, mládeže, ale i dospělých a seniorů. Zábavnou formou pomocí her poskytuje informace o lese, o vztazích a procesech v lese probíhajících. Aktivity lesní pedagogiky jsou založeny na smyslovém prožitku, nejlépe přímo v prostředí lesa, a na bezprostředním kontaktu s přírodou.

Podle výzkumů z poslední doby je pobyt v lese pro člověka nejen výrazně inspirující, ale také zlepšuje jeho emoční inteligenci, umožňuje regeneraci sil, podněcuje fantazii a tvořivost. A kdo jiný by měl být návštěvníkům lesa průvodcem než ten, který ví o lese nejvíce, tedy lesník.

Lesní pedagogika umožňuje jejím účastníkům nabýt nové zkušenosti a prostřednictvím prožitků si uvědomit postoje pro zachování trvale udržitelného rozvoje společnosti.

Zvyšující se nároky veřejnosti na les a jeho užívání vedou k potřebě komunikace s veřejností. Zájmem společnosti je přiblížit lidem prostředí lesa se všemi jeho funkcemi, prohloubit u nich zájem o les a o dřevo jako obnovitelnou surovinu, zlepšit vztah moderní společnosti k lesu a přírodě vůbec. Důležitým úkolem je objasnit veřejnosti význam hospodaření v lese, aby lépe porozuměla práci lesníků.

V roce 2022 společnost pořádala pravidelné programy lesní pedagogiky pro děti z mateřských a prvního stupně základních škol. Vycházky se konají každé úterý a čtvrtek dle objednání.

6.1.6 Autokemp Stříbrný rybník





Cílem převzetí kempu pod správu ekonomicky stabilní společnosti vlastněné statutárním městem Hradec Králové bylo spojení unikátního rekreačního zázemí městských lesů s ubytovacími kapacitami kempu tak, aby vznikl celek vzájemně se podporující. Díky diverzifikaci jsou akciová společnost Městské lesy Hradec Králové a kemp jako pomyslná samostatná jednotka stabilnější a na ekonomické výkyvy méně náchylné.

Propojení rekreačních lesů se zázemím a službami kempu. Takto vzniklý subjekt je ekonomicky stabilnější a tvoří logický celek nabízející kompletní službu v souladu s cíli Strategie cestovního ruchu města Hradce Králové.

Využití potřeb zákazníků k co nejlepšímu zužitkování lokálních přírodních podmínek v návaznosti na vytvořené a rozvíjející se rekreační zázemí lesů. Město jako silný a jediný vlastník společnosti minimalizuje ekonomická rizika.

Cílová skupina a charakteristické rysy:

MLHK dlouhodobě a koncepčně budují klíčové zázemím pro návštěvníky lesů, využívané čím dál ve větší míře i zákazníky Kempu Stříbrný rybník. Dle sociologického šetření z roku 2017 a revize v roce 2019 využije ročně zázemí zdejších lesů 900 000 návštěvníků. Z nichž 49 % návštěv vykonají jiní návštěvníci než ti, co mají trvalý pobyt v Hradci Králové. Většina z nich dnes využije prioritně kemp pro jeho blízkost k lesu a možnostem, které nabízí (např. propojení s in-line stezkou a upravenými lesními cestami vhodnými pro cykloturistiku). Charakteristickým rysem spojení kempu a lesů je společný správce mající jasný zájem o prosperitu obou celků a rozvíjející oba zmíněné v souladu.

Seznam všech zdrojů příjmů, které hodláte využít:

Na začátku roku 2022 byly využity zdroje plynoucí z hospodaření společnost MLHK a záloh na letní dovolené. Po začátku sezóny pak již zdroje plynoucí z poskytování ubytování v chatkách, stanech a karavanech. Sezóna v kempu je od června do září, ubytovací služby ale poskytujeme celoročně.

V jarním období byl kemp využit pro dočasné ubytování uprchlíků před válkou z Ukrajiny. Dále byly využívány zdroje z celoročních pronájmů současných služeb např. půjčovna sportovního vybavení, Gladiátor aréna, Adventure park, občerstvení apod.

Velkým plánovaným zdrojem byly příjmy z pronájmů prostoru kempu pro jednorázové sportovní a společenské akce (sraz historických automobilů, závody Gladiátorů, firemní akce apod.). Tyto zdroje zatím zdaleka nedosáhly takové výše, jakou jsme očekávali.

Do budoucna chceme rozšířit počet akcí pro veřejnost i mimo sezónu kempu a oslovit další skupiny zákazníků s nabídkou ubytování během celého roku (mimosezónní ubytování studentů a pracovníků).

Finanční plán

Společnost Městské lesy Hradec Králové a.s. přebrala již zavedený kemp, který byl ale celé roky zanedbáván, nebyla prováděna řádná údržba ani nutné modernizace, která na první pohled chyběla v celém areálu. Proto jsme se zaměřili především na legalizaci stávajícího zázemí, rekonstrukce a modernizace, které zvýšily bezpečnost a atraktivitu kempu. Dále pak na zkvalitnění a rozšíření služeb navazující na ubytování – restaurace, volnočasové aktivity apod.

Stav projektu po převzetí areálu:

Aktuální stav areálu – celkový stav areálu kempu je již udržovaný, vykazoval však za poslední roky známky určité stagnace s absencí novodobého posunu, progresivního vývoje a koncepčně zpracovaných vizí do dalších let tak, aby splňoval současné požadavky turistů. Na konci roku byla majitelem kempu zadána areálová studie kempu, která navrhne optimální rozmístění aktivit a vybavení v prostoru. Také se v roce 2022 společnost spolu s majitelem snaží stabilizovat a zlepšit kvalitu vody ve Stříbrném rybníce.

Chatky – Stávají chatky v kempu, postavené v 70 letech minulého století nebyly za celou dobu existence podrobeny výraznějším zásahům. Dnes je zde měněno vybavení, nové rozvody elektřiny a vody včetně nátěrů a oprav zevnějšku. Na konci roku společnost začala s výměnou oken.

Hrací prvky – byly opraveny a jsou postupně doplňovány.

Sociální zařízení, převlékárny, odpadkové koše – nefunkční sociální zařízení u plochy rybníka byla nahrazena novými. V roce 2022 byly osazeny solárními panely na ohřev vody.

Krytá herna pro děti – V areálu chybí krytá herna pro děti, která by rodinám s dětmi nabídla možnost hravě trávit čas v kempu, když venku prší.

Porosty stromů – Zajistili jsme následné ošetření porostů z hlediska bezpečnosti návštěvníků.

Restaurace, občerstvení – V rámci cestovního ruchu má pohostinství velice důležité místo, neboť stravovací a ubytovací služby tvoří jeden ze základních pilířů tohoto odvětví. Komunikujeme s provozovatelem a dále se vybavuje například objednávkovým systémem.

Průběh oživení kempu Stříbrný rybník a jeho modernizace:

Rekonstrukce – Výraznou rekonstrukcí prošly téměř všechny budovy v kempu (Tee-pee, chatky a jejich okolí, centrální sociální zařízení, restaurace, rotunda). Některé budovy bylo nutno demolovat (recepce, staré sociální zařízení, pokladna) a vystavět nové. Kemp se tak může pochlubit novou recepcí, sociálním zařízením u pláže, kuchyňkou a společenskou místností.

Rovněž bylo nutné rekonstruovat veškeré sítě v areálu včetně televizní a wifi sítě.

Plocha v areálu kempu – Travnaté lochy v kempu byly vyčištěny, srovnány, dosety trávou. Provedeny byly opravy a doplnění dětského i volejbalového hřiště, byla vybudována venkovní tělocvična. Starý a normám nevyhovující lanový park byl odstraněn a na jeho místě vyrostla Gladiátor aréna, v sousedství pak Adventure park s nafukovacími atrakcemi, minigolfem, rally dráhou a také šlola vodního lyžování.

Nabídku služeb jsme dále rozšířili o kuželkovou dráhu, venkovní šachy, pingpongové stoly nebo třeba pétanque.

Vodní plocha – Vrátili jsme život na vodní plochu. Rozšířeny a zrehabilitovány byly pláže a jejich okolí. Ve spolupráci s Českým rybářským svazem byl umožněn lov ryb na Stříbrném rybníku s řízenou rybí obsádkou směrem k převaze dravců. Dále je řešena kvalita vody a její možné zlepšení.

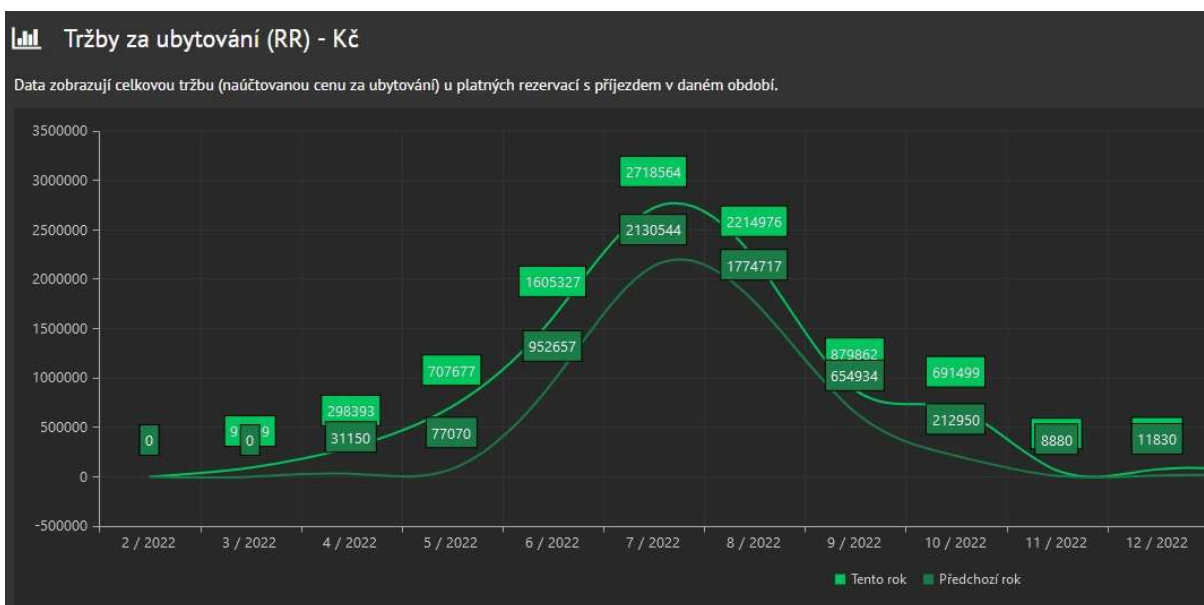
Zeleň – Všechny stromy v areálu (a to včetně silně zanedbaného porostu na poloostrově) byly posouzeny arboristy, kteří rozhodli o jejich zdravotní stavu. Některé bylo nutno pokácet, jiné ořezat či vyvétvit. V blízkosti pláže pak byly vysázeny nové stromy s přidanou estetickou hodnotou.

Akce Stříbrný rybník – V kempu během jara až podzimu konalo množství akcí, a to především sportovních. Bohatý byl také program animačních programů, hudební produkce nebo příměstských kempů. Otevření kempu proběhlo akcí Čarodějnice a ukončení sezóny jsme v říjnu uspořádali již druhý ročník Dne s myslivci s ochutnávkou 20 soutěžních zvěřinových gulášů za účasti veřejnosti.

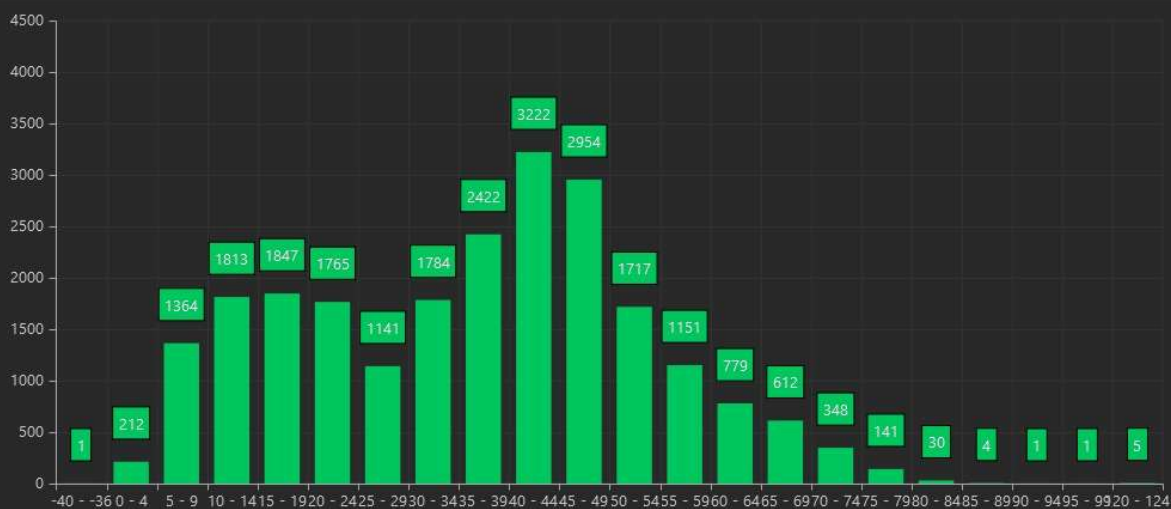
Vize – V následujícím období se chceme zaměřit na rozšíření nabídky kulturních a společenských akcí a na další rozšiřování služeb, a to především v oblasti gastronomie a volnočasových aktivit (půjčovna lodí, zlepšení nabídky vodních atrakcí apod.). Dále budeme pracovat na rekonstrukcích chatek a rozšiřování nabídky ubytování (mobilehomy, elektřina do stanů TRAMP atd.). V návaznosti na velký zájem škol bude nabídka rozšířena o další glampingové stany.

Rizika související s projektem nebo jeho realizací:

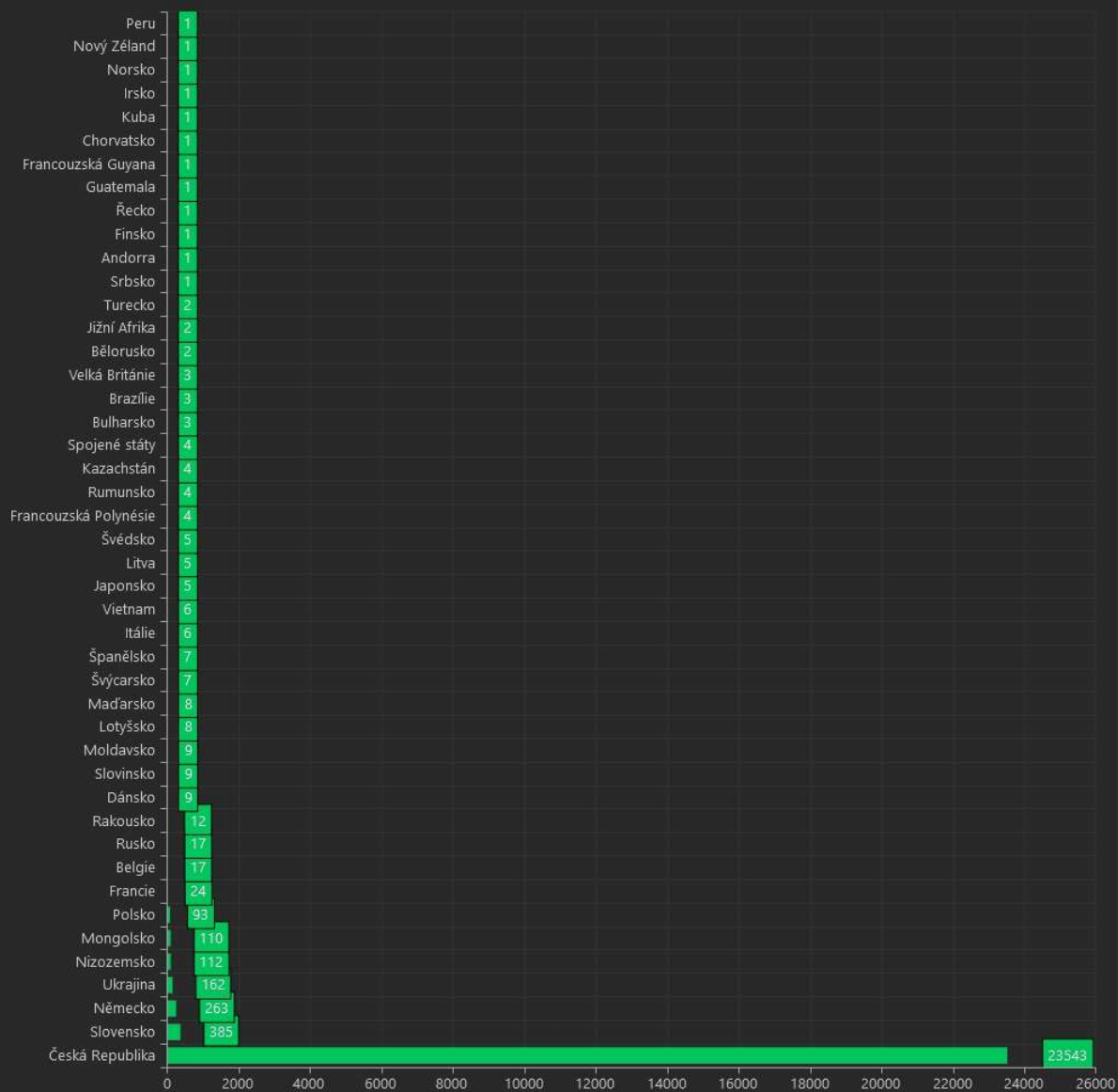
Vyšší náklady do provozu kempu a energií, než předpokládáme.



Věk



Státní občanství



6.1.7 Ostatní činnosti

Rybářství a rybníkářství

Společnost Městské lesy Hradec Králové a.s. zajišťuje celoroční prodej ryb vylovených z vlastních rybníků nacházejících se v lesním prostředí, které rybám dodává výjimečnou kvalitu a chuť. Rybníky jsou začleněny do čtyř rybníčních soustav. První z nich leží na potoku Biříčka a tvoří ji rybníky Roudnička, Datlík, Cikán, Biříčka a Cesta myslivců. Druhá se nachází na Stříbrném potoku a zahrnuje rybníky Na Olšině a Výskyt. Bělečský potok je třetí soustavou a zásobuje vodou rybník Šanovec. Poslední rybníční soustava leží na nepojmenovaném potoku a tvoří ji rybníky Kříž, Češík, Jáma a Plachta. V celkovém součtu se jedná přibližně o 40 ha rybníků s rybí osádkou čítající okolo 15 tun. Pod hrází rybníka Datlík se nacházejí plůdkové rybníčky, které budou postupně využity pro odchov násady dravce. Pro odchov tržních ryb slouží každoročně rybníky Datlík a Výskyt. Ostatní rybníky se střídají ve dvouletých cyklech. Ve zdejších vodách se chovají především kapři a jako doplňkové ryby candát, štika nebo sumec.

Hradecký kapr je unikátní ryba díky své kvalitě a výjimečné chuti, kterou určuje ryze přírodní prostředí. Odchov probíhá z velké části v odbahněných rybnících s písčitým dnem. Ryba tak nemá klasickou bahenní příchut'. Hradecký kapr se v posledních letech stává velmi oblíbenou variantou pro výběr ryby na štedrovečerní stůl. Jako jeden z mála se navíc Hradecký kapr může pochlubit vlastním logem.

Společnost se snaží v souladu se strategií schválenou majitelem získat do nájmu více vodních ploch a rozšířit rybníční hospodářství včetně zřízení stabilního prodejního místa na hájovně Datlík. Pokračovala zde přestavba sádky a dovybavení provozu. Také se osvědčil prodej ryb přímo při výlovu na hrázích rybníků s přesunem atraktivních výlovů na soboty s příslibem větší účasti veřejnosti. Dále byl obnoven prodej pověřením na lov ryb na Stříbrném rybníce.

Seznam vodních ploch dle katastru nemovitostí:

Název	Katastrální území	Výměra katastrální v ha
Roudnička	Roudnička	5,6285
Datlík	Kluky	4,8947
Cikán	Kluky	5,3283
Biříčka	Nový Hradec Králové	7,6775
Cesta myslivců	Nový Hradec Králové	1,6500
Jáma	Nový Hradec Králové	3,1368
Plachta	Nový Hradec Králové	1,3263
Kříž	Nový Hradec Králové	0,7100
Češík	Nový Hradec Králové	0,6000
Výskyt	Nový Hradec Králové	4,4710
Na Olšině	Nový Hradec Králové	1,2000
Šanovec	Běleč nad Orlicí	1,2836
Stříbrný rybník	Malšova Lhota	7,5212

Celková plocha produktivních ploch rybníků dle platné nájemní smlouvy je 26,5833 ha a plocha mokřadů a rákosin je 11,8339 ha.

Rybniční hospodářství 2022- stav po výloveh															
Městské lesy Hradec Králové a.s.															
Název rybníka	jarní stav	jarní přeřazení		nákup	letní přeřazení		nákup	nákup	ztráta	skutečný	lov ryb za úplatn	prodej ryb	podzimní přeřazení		konečná
	k 1.1.2022	-	+	jaro	-	+	léto	podzim		přírůst	do 31.12.2022	do 31.12.2022	-	+	zásoba
Roudnička	200 kg		400 kg	550 kg						280 kg			kg	kg	1 430 kg
Datlík	2 455 kg									320 kg			2 775 kg	2 425 kg	2 425 kg
Cikán	1 505 kg									1 507 kg			3 012 kg	2 000 kg	2 000 kg
Bářka	2 875 kg		kg	kg						2 745 kg			5 620 kg		kg
Cesta myslivců	kg			270 kg						100 kg			kg		370 kg
Jáma	kg									kg			kg		kg
Plachta	kg			230 kg						80 kg			kg		310 kg
Kříž	kg		kg	26 kg						35 kg			kg		61 kg
Češík	kg			150 kg						60 kg			kg	1 320 kg	1 530 kg
Výskyt	kg		1 419 kg	50 kg						1 581 kg			3 050 kg		kg
Na Olšině	220 kg	kg	100 kg	kg						30 kg					350 kg
Šanovec	1 150 kg	1 400 kg		350 kg						330 kg				kg	430 kg
Sádka	519 kg	519 kg					1 223 kg	5 360 kg				15 001 kg		8 712 kg	294 kg
Celkem	8 924 kg	1 919 kg	1 919 kg	1 626 kg	kg	kg	1 223 kg	5 360 kg	kg	7 068 kg	kg	15 001 kg	14 457 kg	14 457 kg	9 200 kg
Vypracoval: Hýsek Jan															
Dne 31.12.2022															

Rybniční hospodaření v roce 2022						
Sumář v kg						
Počáteční stav	Nákup	Přírůstek	Úbytek	Úbytek	Ztráta	Konečný stav
01.01.2022		(zhodnocení)	(lov ryb na udici)	(prodej ryb)		31.12.2022
8 924	8 209	7 068	0	15 001		9 200
Vypracoval: Jankovský Tomáš, Hýsek Jan, Hýsek Lukáš						
Dne: 31.12.2022						
Odpovědný pracovník: Hýsek Jan						

Ubytovací služby

Bývalá ubytovna je od konce roku 2020 je dlouhodobě pronajata jako kanceláře a bylo přehlášeno využití těchto prostor.

V sídle firmy se také nachází společenská místnost. Tento prostor s kapacitou pro 30 osob je ideálním místem pro pořádání firemních akcí, seminářů, přednášek i soukromých oslav. V rámci pronájmu je možné využít přilehlé kuchyňky vybavené základním nádobím a spotřebiči. Za poplatek lze zapůjčit také zpětný projektor. V okolí sídla je možnost parkování.

Mazurova chalupa a lesní chaty

Objekt Mazurovy chalupy je unikátní dřevostavbou postavenou před 250 lety, nacházející se uprostřed Novohradeckých lesů v blízkosti obce Hoděšovice. Okolí je z hlediska přírody výjimečné co do rostlinných a živočišných druhů a je vyhlášeno přírodní rezervací. Mazurova chalupa je nejen proto vyhledávanou a oblíbenou výletní zastávkou, ležící na hlavních cyklotrasách vedoucích z nedalekého města Hradec Králové. Vnitřní vybavení objektu je uzpůsobeno pro pořádání nejrůznějších společenských akcí (školení, semináře, firemní akce, oslavy apod.). Kapacita budovy je maximálně 30 osob. V přízemí je k dispozici společenská místnost s krbem, kuchyňka a sociální zařízení. K venkovnímu vybavení náleží příjemné stylové posezení, ohniště a dětské pískoviště. Prostředí Mazurovy chalupy dotváří několik dřevorez s lesními motivy. Parkování je možné zajistit v sousedství objektu, a to pouze se souhlasem správce před konáním akce.

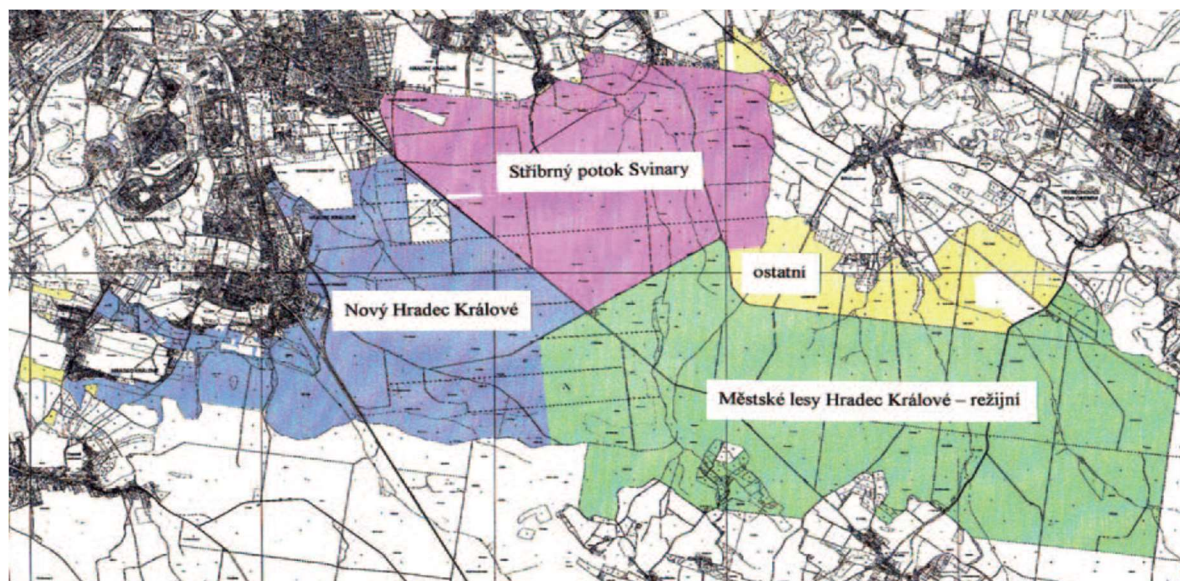
Myslivost

Na pozemcích Městských lesů Hradec Králové a.s. jsou vytvořeny tři vlastní honitby, jejichž výměra je 1.820, 1.123 a 854 ha převážně lesních pozemků. Normovanou zvěří je zde srnčí, dančí a zajíc. Dále se zde loví prase divoké. Vzhledem k výjimečné kvalitě je tato zvěř prezentována a nabízena pod jednotným názvem Hradecká zvěřina.

Honitbu Stříbrný potok Svinary a Městské lesy Hradec Králové provozuje společnost ve vlastní režii od 01. 04. 2013. Je zde provozována výkupna zvěřiny s následným prodejem velkoodběratelům i jednotlivým zájemcům., za rok 2022 zde bylo vykoupeno 334 kusů zvěře o váze 7,81 tuny. I zde byl znát propad výkupních cen u minulého roku.

Společnost v roce 2020 získala prestižní ocenění od ČMMJ a stala se vítězem kategorie Lesní honitba roku 2020. Ohodnoceno bylo primárně budování tůň jako napajedel v době nouze, aleje z jiných než lesních dřevin a celkového přístupu k chovu zvěře a omezováním škod na majetku.

Mapa honitěb:



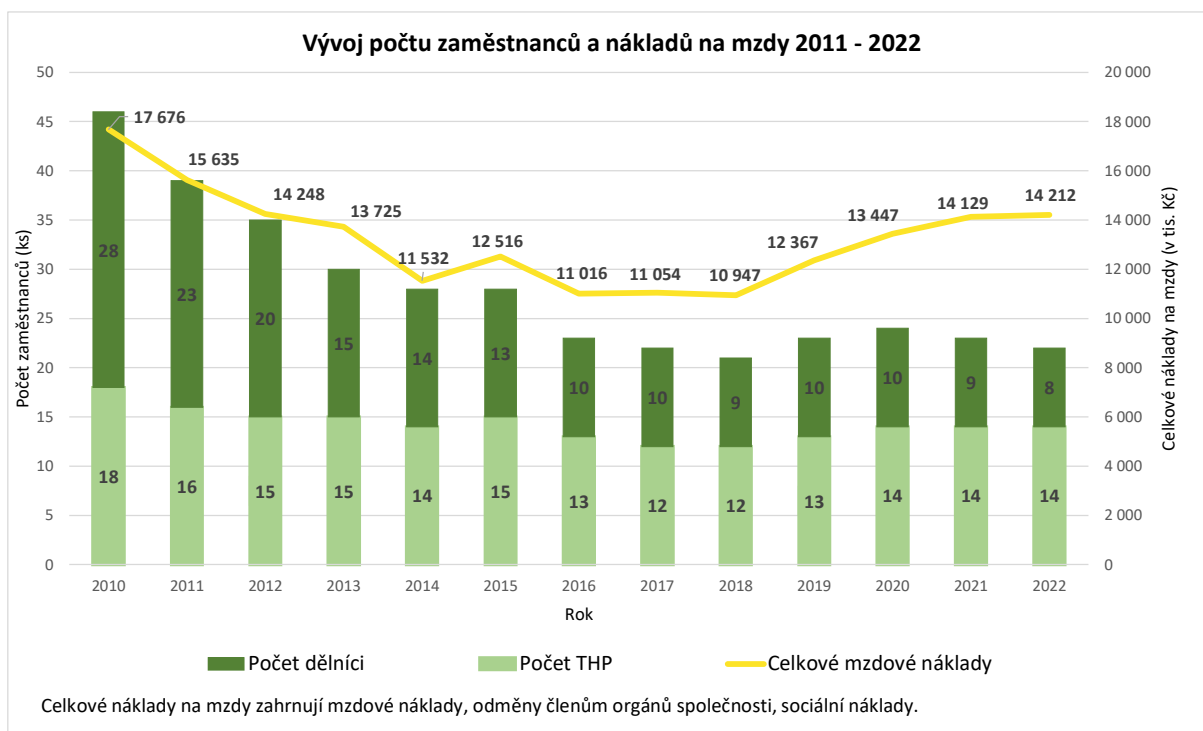
6.2 Personální oblast

Předpokládaným vývojem je v souladu se strategií společnosti pozvolný pokles kategorie zaměstnanců a větší využívání služeb soukromých podnikatelů na sezónní práce.

Vývoj počtu zaměstnanců k 31.12. daného roku:

Fyzický	2015	2016	2017	2018	2019	2020	2021	2022
THP	14	13	12	12	13	14	14	14
Dělníci	13	10	10	9	10	10	9	8
Celkem	27	23	22	21	23	24	23	22

Přepočtený	2014	2015	2017	2018	2019	2020	2021	2022
THP	14,00	13,00	12,00	12,00	12,66	13,79	13,87	14,00
Dělníci	11,74	9,80	9,70	8,70	8,47	9,41	9,47	8,25
Celkem	25,74	22,80	21,70	20,70	21,13	23,20	23,34	22,25



V počtu pracovníků nejsou zahrnuti statutární orgány (8 pracovníků). Dále zde bylo zaměstnáno 26 subjektů s uzavřenou rámcovou smlouvou o dílo na sezónní práce v lese.

6.1.7 Portál městských organizací

Analýza věcné problematiky

Společnost nemá jako základní funkci tvorbu zisku, ale dle usnesení RM/1992/313 přínos pro zlepšení ekologických a rekreačních možností stavu lesa.

Nicméně každá akciová společnost bývá také zakládána za účelem tvorby zisku. Ten pak v případě MLHK představuje dílčí nástroj pro podporu hospodářského záměru Města:

- rozvíjet majetek města a podnikání s ním
- udržovat a zlepšovat stav městských lesů
- trvale zajišťovat vyrovnanost lesní produkce (produkce dřeva, plantáže vánočních stromků, prodej osiva ...)
- trvale zajišťovat rozvoj obnovitelných produktů lesa a jiných užitků z hospodaření pro současné i budoucí generace
- trvale zajišťovat vyrovnanost lesní produkce (produkce dřeva, plantáže vánočních stromků, prodej osiva ...)
- formou osvěty a propagace podporovat zvyšování vzdělanosti návštěvníků lesa
- zhodnocovat svěřený majetek
- stabilní porosty s přirozenější dřevinnou skladbou než v minulosti
- lesní cesty
- rybníky
- budovy
- zajistit finanční samostatnost

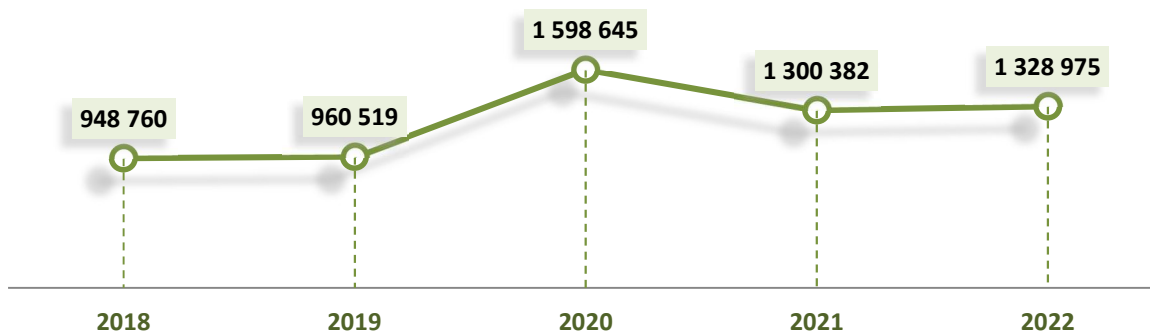
Základní strategické premisy společnosti na střednědobý horizont

Tým složený z členů představenstva a dozorčí rady vymezil strategický rámec společnosti na období let 2017–2022 takto:

- image jako součást goodwillu společnosti a města,
- vyváženost mezi stabilitou a rentabilitou respektující přínos netržních funkcí lesa včetně rekreační funkce,
- sice malý hráč na trhu se strategickou komoditou & udržení konkurenceschopnosti,
- soustředění pozornosti na hlavní hráče – bonitní klienty na trhu (selektivní přístup),
- schopnost rychlé reakce na měnící se tržní podmínky a kalamitní události,
- udržení vyrovnanosti těžeb s ohledem na výši jejich objemu v následující třech dekadách,

- v obchodních vztazích využít zkušeností – nezaměřovat pouze na cenu, zohledňovat profesionalitu, kvalitu a bonitu partnerů,
- v taktické úrovni řízení si nadále udržet operativní schopnost,
- řešit věci účelné a potřebné a vyhnout se realizaci „zbožných přání“ jdoucích mimo nastavený strategický rámec.

Uvedený strategický rámec se stal odrazem k definici vize, která předpokládá udržení ekonomické stability společnosti s jasnou transparentností procesů a podnikání s vědomím široké společenské odpovědnosti:



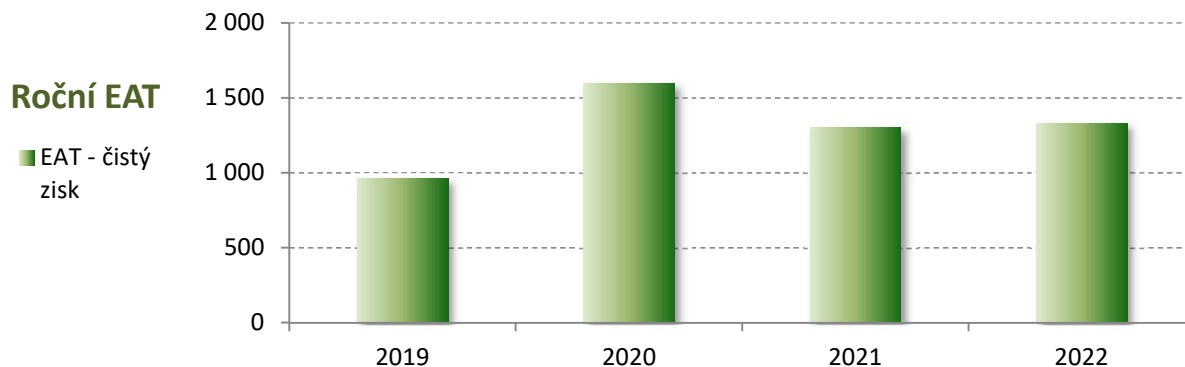
Ukazatele, limitních hodnoty a váhy

Ukazatel „Ziskovost“

Ukazatel Ziskovost předpokládá, že společnost nebude ztrátová.

Ziskovost bude měřena ukazatelem EAT – Earnings after Taxes = čistý zisk po zdanění.

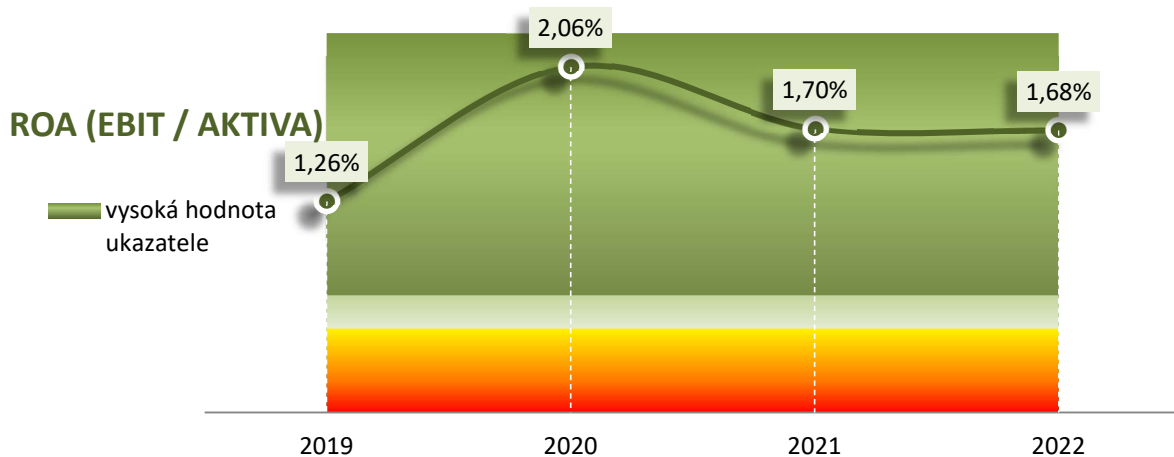
Čistý zisk (anglicky Earnings after Taxes) je ukazatel výsledku hospodaření po zdanění. Jiným označením je NI (Net Income), což je celkový výsledek hospodaření snížený o zaplacenou daň.



Hodnocení ukazatele probíhá na roční úrovni a hodnotí se $EAT > 0$, když je určena pouze spodní limitní hodnota bez omezení horní hranice.

Ukazatel „ROA“

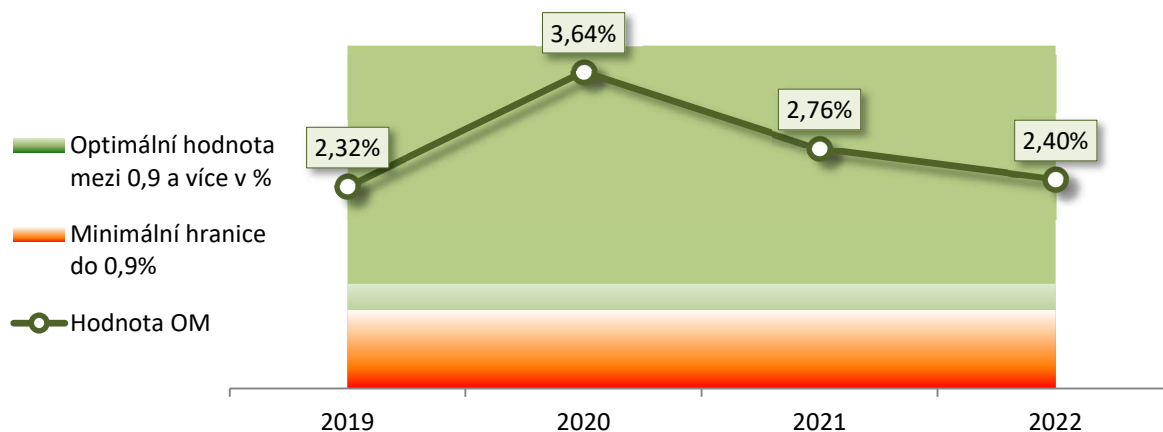
Ukazatel $ROA = EBIT / \text{Aktiva}$ vyjadřuje celkovou efektivitu společnosti. Nejčastěji je používán EBIT – zisk před zdaněním a úroky, aby se porovnálo, to, co se vydělalo bez ohledu na to, pro koho (daně jsou výdělkem státu, úroky jsou výdělkem věřitelů, čistý zisk je výdělkem akcionáře). Ukazatel porovnává to, co se vydělalo všemi prostředky, které má společnost k dispozici. Struktura kapitálu je v tomto případě nevýznamná.



Optimální hodnoty ukazatele by se měly v návaznosti na jejich vývoj v předchozích letech pohybovat mezi 0,5% až 0,7%. Překročení horní hranice 0,7% nemusí být sankcionováno, neboť růst hodnoty ukazatel je pozitivním trendem.

Ukazatel „OM“

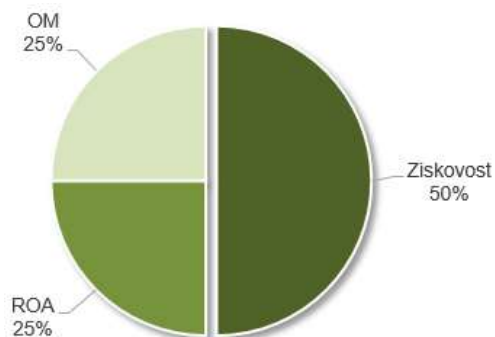
Rentabilita EBITu (anglicky Operating Margin) dává do souvislosti EBIT a celkové tržby (tj. tržby za zboží a výkony). OM facto ukazuje, kolik korun zisku připadne na jednu korunu tržeb neboli jaká je faktická celková marže společnosti po zvážení všech jejích nákladů na zaměstnance, provoz, cizí kapitál apod.



Optimální hodnoty ukazatele by se měly v návaznosti na jejich vývoj v předchozích letech pohybovat mezi 0,9 až 1,2 %. Překročení horní hranice 2 % není důvod k sankcionaci, neboť jej lze chápat jako pozitivní parametr.

Váhy jednotlivých ukazatelů

Ukazatel „Ziskovost“ v podstatě představuje i podmiňující ukazatel pro dosažení zbývajících dvou ukazatelů. Pro by jeho váha při celkovém hodnocení managementu je nejvýznamnější:



Závěr

Ukazatele KPI jsou sice postaveny pouze na ekonomických parametrech – ziskovosti, celkové efektivity a provozní výkonnosti – nicméně lze předpokládat, že nastavené minimální hranice rozpětí ukazatelů jsou při efektivním rozhodování dosažitelné. Prolíná se v nich vyváženost mezi dlouhodobým majetkem s dlouhodobými zdroji (kapitálem) a průměrného zisku jako zůstatkové veličiny mezi tvorbou a spotřebou hodnoty.

Hodnoty ukazatelů zároveň vytváří dostatečný prostor pro regulovaný rozvoj ekologických a rekreačních funkcí lesa.

Stanovené ukazatele společnosti byly v roce 2022 ve 100 % splněny.

7. HOSPODÁŘSKÉ VÝSLEDKY ZA ROK 2022

A. Tvorba zisku

Společnost Městské lesy Hradec Králové a.s. dosáhla za rok 2022 hospodářského výsledku po zdanění ve výši 1 329 Kč.

B. Vývoj majetku a závazků

Celková brutto aktiva akciové společnosti dosáhla k 31. 12. 2022 hodnotu 120 032 tis. Kč.

Aktiva společnosti jsou tvořena především stálými aktivy ve výši 69 503 tis. Kč, krátkodobými pohledávkami ve výši 5 053 tis. Kč a krátkodobým finančním majetkem ve výši 41 749 tis. Kč.

Celková pasiva (zdroje krytí) jsou tvořena vlastním kapitálem ve výši 62 879 tis. Kč a cizími zdroji ve výši 37 065 tis. Kč. Cizí zdroje jsou tvořeny především rezervami ve výši 28 228 tis. Kč a závazky ve výši 8 837 tis. Kč.

Analýza majetku (v tis. Kč):

	Skutečnost 2022
Aktiva netto celkem	101 331
Stálá aktiva	50 918
Oběžná aktiva	49 194
Krátkodobé pohledávky	4 939
Peněžní prostředky	41 749
Vlastní kapitál	62 879
Základní kapitál	54 300
Cizí zdroje	37 065
Krátkodobé závazky	6 714

C. Finanční analýza

Specifické ukazatele:

Č. ř. Ukazatel	Stav k 31. 12. 2022	Celkové výnosy v tis. Kč k 31. 12. 2022	Podíl v tis. Kč
4 podíl výnosů na jednoho zaměstnance	22	78 587	3 572
5 podíl celkových výnosů na 1 m ² pronajaté plochy dle nájemní smlouvy	37 867	78 587	2,08
Č. ř. Ukazatel	Stav k 31. 12. 2021	Celkové výnosy v tis. Kč k 31. 12. 2021	Podíl v tis. Kč
4 podíl výnosů na jednoho zaměstnance	25	73 902	2 956,08
5 podíl celkových výnosů na 1 m ² pronajaté plochy dle nájemní smlouvy	37 867	73 902	1,95
Č. ř. Ukazatel	Stav k 31. 12. 2020	Celkové výnosy v tis. Kč k 31. 12. 2020	Podíl v tis. Kč
4 podíl výnosů na jednoho zaměstnance	24	69 077	2 878,08
5 podíl celkových výnosů na 1 m ² pronajaté plochy dle nájemní smlouvy	37 842	69 077	1,83
Č. ř. Ukazatel	Stav k 31. 12. 2019	Celkové výnosy v tis. Kč k 31. 12. 2019	Podíl v tis. Kč
4 podíl výnosů na jednoho zaměstnance	23	63 502	2 760,96
5 podíl celkových výnosů na 1 m ² pronajaté plochy dle nájemní smlouvy	37 741	63 502	1,68
Č. ř. Ukazatel	Stav k 31. 12. 2018	Celkové výnosy v tis. Kč k 31. 12. 2018	Podíl v tis. Kč
4 podíl výnosů na jednoho zaměstnance	21	51 936	2 473,14
5 podíl celkových výnosů na 1 m ² pronajaté plochy dle nájemní smlouvy	37 741	51 936	1,37

8. ÚČETNÍ ZÁVĚRKA K 31. 12. 2022

ROZVAHA

v plném rozsahu
ke dni: 31.12.2022
(v celých tisících Kč)
IČ: 25962523

Název a sídlo účetní jednotky
Městské lesy Hradec Králové a.s.
Přemyslova 219
Hradec Králové
50008

Sestaveno dne: 9.4.2023

Právní forma účetní jednotky: akciová společnost

Předmět podnikání účetní jednotky: Lesnictví, těžba dřeva a poskytování služeb v myslivosti

Spisová značka: oddíl B, vložka 2220

V likvidaci: Ne

Označení a	AKTIVA b	Číslo řádku c	Běžné účetní období			Minulé úč. období
			Brutto 1	Korekce 2	Netto 3	Netto 4
	AKTIVA CELKEM (A. + B. + C. + D.)	01	120 031	18 700	101 331	97 434
A.	Pohledávky za upsaný základní kapitál	02				0
B.	Stálá aktiva (B.I. + B.II. + B.III.)	03	69 503	18 586	50 917	50 343
B.I.	Dlouhodobý nehmotný majetek (součet B.I.1. až B.I.5.2.)	04	345	340	5	5
1.	Nehmotné výsledky vývoje	05				0
2.	Ocenitelná práva	06	245	245	0	0
2.1.	Software	07	245	245	0	0
2.2.	Ostatní ocenitelná práva	08				0
3.	Goodwill	09				0
4.	Ostatní dlouhodobý nehmotný majetek	10	95	95	0	0
5.	Poskytnuté zálohy na dlouhodobý nehmotný majetek a nedokončený dlouhodobý nehmotný majetek	11	5		5	5
5.1.	Poskytnuté zálohy na dlouhodobý nehmotný majetek	12				0
5.2.	Nedokončený dlouhodobý nehmotný majetek	13	5		5	5
B.II.	Dlouhodobý hmotný majetek (součet B.II.1. až B.II.5.2.)	14	69 158	18 246	50 912	50 338
1.	Pozemky a stavby	15	60 361	11 353	49 008	48 167
1.1.	Pozemky	16	17 805		17 805	17 805
1.2.	Stavby	17	42 556	11 353	31 203	30 362
2.	Hmotné movité věci a jejich soubory	18	8 797	6 893	1 904	2 171
3.	Oceňovací rozdíl k nabytému majetku	19				0
4.	Ostatní dlouhodobý hmotný majetek	20				0
4.1.	Pěstitelské celky trvalých porostů	21				0
4.2.	Dospělá zvířata a jejich skupiny	22				0
4.3.	Jiný dlouhodobý hmotný majetek	23				0
5.	Poskytnuté zálohy na dlouhodobý hmotný majetek a nedokončený dlouhodobý hmotný majetek	24				0
5.1.	Poskytnuté zálohy na dlouhodobý hmotný majetek	25				0
5.2.	Nedokončený dlouhodobý hmotný majetek	26				0

Označení a	AKTIVA b	Číslo řádku c	Běžné účetní období			Minulé úč. období
			Brutto 1	Korekce 2	Netto 3	Netto 4
B.III.	Dlouhodobý finanční majetek (součet B.III.1. až B.III.7.2.)	27				0
1.	Podíly – ovládaná nebo ovládající osoba	28				0
2.	Zápůjčky a úvěry – ovládaná nebo ovládající osoba	29				0
3.	Podíly – podstatný vliv	30				0
4.	Zápůjčky a úvěry – podstatný vliv	31				0
5.	Ostatní dlouhodobé cenné papíry a podíly	32				0
6.	Zápůjčky a úvěry - ostatní	33				0
7.	Ostatní dlouhodobý finanční majetek	34				0
7.1.	Jiný dlouhodobý finanční majetek	35				0
7.2.	Poskytnuté zálohy na dlouhodobý finanční majetek	36				0
C.	Oběžná aktiva (C.I. + C.II. + C.III. + C.IV.)	37	49 308	114	49 194	45 918
C.I.	Zásoby (součet C. I.1. až C.I.5.)	38	2 506		2 506	2 596
1.	Materiál	39	305		305	406
2.	Nedokončená výroba a polotovary	40				0
3.	Výrobky a zboží	41	1 310		1 310	1 392
3.1.	Výrobky	42	1 296		1 296	1 365
3.2.	Zboží	43	14		14	27
4.	Mladá a ostatní zvířata a jejich skupiny	44	891		891	798
5.	Poskytnuté zálohy na zásoby	45				0
C.II.	Pohledávky (C.II.1 + C.II.2 + C.II.3)	46	5 053	114	4 939	6 019
1.	Dlouhodobé pohledávky	47				0
1.1.	Pohledávky z obchodních vztahů	48				0
1.2.	Pohledávky – ovládaná nebo ovládající osoba	49				0
1.3.	Pohledávky – podstatný vliv	50				0
1.4.	Odložená daňová pohledávka	51				0
1.5.	Pohledávky - ostatní	52				0
5.1.	Pohledávky za společníky	53				0
5.2.	Dlouhodobé poskytnuté zálohy	54				0
5.3.	Dohadné účty aktivní	55				0
5.4.	Jiné pohledávky	56				0

Označení a	AKTIVA b	Číslo řádku c	Běžné účetní období			Minulé úč. období
			Brutto 1	Korekce 2	Netto 3	Netto 4
2.	Krátkodobé pohledávky	57	5 053	114	4 939	6 019
2.1.	Pohledávky z obchodních vztahů	58	3 418	114	3 304	2 321
2.2.	Pohledávky – ovládaná nebo ovládající osoba	59				0
2.3.	Pohledávky – podstatný vliv	60				0
2.4.	Pohledávky - ostatní	61	1 635		1 635	3 698
4.1.	Pohledávky za společníky	62				0
4.2.	Sociální zabezpečení a zdravotní pojištění	63				0
4.3.	Stát - daňové pohledávky	64	817		817	1 736
4.4.	Krátkodobé poskytnuté zálohy	65	613		613	1 869
4.5.	Dohadné účty aktivní	66	122		122	82
4.6.	Jiné pohledávky	67	83		83	11
3.	Časové rozlišení aktiv	68				0
3.1.	Náklady příštích období	69				0
3.2.	Komplexní náklady příštích období	70				0
3.3.	Příjmy příštích období	71				0
C.III.	Krátkodobý finanční majetek (C.III.1. + C.III.2.)	72				0
1.	Podíly – ovládaná nebo ovládající osoba	73				0
2.	Ostatní krátkodobý finanční majetek	74				0
C.IV.	Peněžní prostředky (C.IV.1. + C.IV.2.)	75	41 749		41 749	37 303
1.	Peněžní prostředky v pokladně	76	978		978	766
2.	Peněžní prostředky na účtech	77	40 771		40 771	36 537
D.	Časové rozlišení aktiv (D.1. + D.2.+ D.3.)	78	1 220		1 220	1 173
1.	Náklady příštích období	79	1 220		1 220	1 173
2.	Komplexní náklady příštích období	80				0
3.	Příjmy příštích období	81				0

Označení a	PASIVA b	Číslo řádku c	Stav v běžném účet. období	Stav v minulém účetním období
			5	6
	PASIVA CELKEM (A. + B. + C. + D.)	01	101 331	97 434
A.	Vlastní kapitál (A.I. + A.II. + A.III. + A.IV. + A.V. + A.VI.)	02	62 878	61 865
A.I.	Základní kapitál (A.I.1. + A.I.2. + A.I.3.)	03	54 300	54 300
1.	Základní kapitál	04	54 300	54 300
2.	Vlastní podíly (-)	05		0
3.	Změny základního kapitálu	06		0
A.II.	Ážio a kapitálové fondy (součet A.II.1. + A.II.2.)	07	33	33
1.	Ážio	08	33	33
2.	Kapitálové fondy	09		0
2.1.	Ostatní kapitálové fondy	10		0
2.2.	Oceňovací rozdíly z přecenění majetku a závazků (+/-)	11		0
2.3.	Oceňovací rozdíly z přecenění při přeměnách obchodních korporací (+/-)	12		0
2.4.	Rozdíly z přeměn obchodních korporací (+/-)	13		0
2.5.	Rozdíly z ocenění při přeměnách obchodních korporací (+/-)	14		0
A.III.	Fondy ze zisku (A.III.1. + A.III.2.)	15	435	450
1.	Ostatní rezervní fondy	16		0
2.	Statutární a ostatní fondy	17	435	450
A.IV.	Výsledek hospodaření minulých let (+/-) (A.IV.1. + A.IV.2.)	18	6 781	5 781
1.	Nerozdělený zisk nebo neuhrazená ztráta minulých let (+/-)	19	6 580	5 580
2.	Jiný výsledek hospodaření minulých let (+/-)	20	201	201
A.V.	Výsledek hospodaření běžného účetního období (+/-)	21	1 329	1 301
A.VI.	Rozhodnuto o zálohové výplatě podílu na zisku (-)	22		0
B + C.	Cízi zdroje (součet B. + C.)	23	37 065	34 751
B.	Rezervy (součet B.1. až B.4.)	24	28 228	27 427
1.	Rezerva na důchody a podobné závazky	25		0
2.	Rezerva na daň z příjmů	26		0
3.	Rezervy podle zvláštních právních předpisů	27	28 228	27 427
4.	Ostatní rezervy	28		0
C.	Závazky (součet C.I. + C.II. + C.III.)	29	8 837	7 324
C.I.	Dlouhodobé závazky (součet C. I.1. až C.I.9.)	30	2 123	2 180
1.	Vydané dluhopisy	31		0
1.1.	Vyměnitelné dluhopisy	32		0
1.2.	Ostatní dluhopisy	33		0

Označení a	PASIVA b	Číslo řádku c	Stav v běžném účet. období	Stav v minulém účetním období
			5	6
2.	Závazky k úvěrovým institucím	34		0
3.	Dlouhodobé přijaté zálohy	35		0
4.	Závazky z obchodních vztahů	36		0
5.	Dlouhodobé směnky k úhradě	37		0
6.	Závazky - ovládaná nebo ovládající osoba	38		0
7.	Závazky - podstatný vliv	39		0
8.	Odložený daňový závazek	40	2 123	2 180
9.	Závazky - ostatní	41		0
9.1.	Závazky ke společníkům	42		0
9.2.	Dohadné účty pasivní	43		0
9.3.	Jiné závazky	44		0
C.II.	Krátkodobé závazky (součet C. II.1. až C.II.8.)	45	6 714	5 144
1.	Vydané dluhopisy	46		0
1.1.	Vyměnitelné dluhopisy	47		0
1.2.	Ostatní dluhopisy	48		0
2.	Závazky k úvěrovým institucím	49		0
3.	Krátkodobé přijaté zálohy	50	115	0
4.	Závazky z obchodních vztahů	51	4 448	3 175
5.	Krátkodobé směnky k úhradě	52		0
6.	Závazky - ovládaná nebo ovládající osoba	53		0
7.	Závazky - podstatný vliv	54		0
8.	Závazky ostatní	55	2 151	1 969
8.1.	Závazky ke společníkům	56		0
8.2.	Krátkodobé finanční výpomoci	57		0
8.3.	Závazky k zaměstnancům	58	804	717
8.4.	Závazky ze sociálního a zdravotního pojištění	59	389	352
8.5.	Stát – daňové závazky a dotace	60	192	327
8.6.	Dohadné účty pasivní	61	765	450
8.7.	Jiné závazky	62	1	123
C.III.	Časové rozlišení pasív (C.III.1. + C.III.2)	63		0
1.	Výdaje příštích období	64		0
2.	Výnosy příštích období	65		0
D.	Časové rozlišení pasív (D.1. + D.2.)	66	1 388	818
1.	Výdaje příštích období	67		0
2.	Výnosy příštích období	68	1 388	818

Podpisový záznam

VÝKAZ ZISKU A ZTRÁTY, druhové členění

v plném rozsahu
ke dni: 31.12.2022
(v celých tisících Kč)
IČ: 25962523

Název a sídlo účetní jednotky
Městské lesy Hradec Králové a.s.
Přemyslova 219
Hradec Králové
50008

Sestaveno dne: 9.4.2023

Právní forma účetní jednotky: akciová společnost

Předmět podnikání účetní jednotky: Lesnictví, těžba dřeva a poskytování služeb v myslivosti

Spisová značka: oddíl B, vložka 2220

V likvidaci: Ne

Označení a	TEXT b	Číslo řádku c	Skutečnost v účetním období	
			běžném 1	minulém 2
I.	Tržby z prodeje výrobků a služeb	01	70 745	59 580
II.	Tržby za prodej zboží	02	357	254
A.	Výkonová spotřeba (součet A.1. až A.3.)	03	57 767	53 089
A.1.	Náklady vynaložené na prodané zboží	04	179	130
2.	Spotřeba materiálu a energie	05	13 323	8 970
3.	Služby	06	44 265	43 989
B.	Změna stavu zásob vlastní činnosti (+/-)	07	-140	68
C.	Aktivace (-)	08		0
D.	Osobní náklady (součet D.1. až D.2.)	09	14 212	14 130
D.1.	Mzdové náklady	10	10 357	10 291
2.	Náklady na sociální zabezpečení, zdravotní pojištění a ostatní náklady	11	3 855	3 839
2.1.	Náklady na sociální zabezpečení a zdravotní pojištění	12	3 326	3 237
2.2.	Ostatní náklady	13	529	602
E.	Úpravy hodnot v provozní oblasti (součet E.1. až E.3.)	14	2 594	2 269
E.1.	Úpravy hodnot dlouhodobého nehmotného a hmotného majetku	15	2 594	2 286
1.1.	Úpravy hodnot dlouhodobého nehmotného a hmotného majetku - trvalé	16	2 594	2 286
1.2.	Úpravy hodnot dlouhodobého nehmotného a hmotného majetku - dočasné	17		0
2.	Úpravy hodnot zásob	18		0
3.	Úpravy hodnot pohledávek	19		-17
III.	Ostatní provozní výnosy (součet III.1 až III.3.)	20	6 035	13 968
1.	Tržby z prodaného dlouhodobého majetku	21	175	2 600
2.	Tržby z prodaného materiálu	22	298	219
3.	Jiné provozní výnosy	23	5 562	11 149
F.	Ostatní provozní náklady (součet F.1. až F.5.)	24	2 415	2 628
F.1.	Zůstatková cena prodaného dlouhodobého majetku	25	119	2 280
2.	Prodaný materiál	26	57	15
3.	Daně a poplatky	27	897	653
4.	Rezervy v provozní oblasti a komplexní náklady příštích období	28	801	-1 033
5.	Jiné provozní náklady	29	541	713
*	Provozní výsledek hospodaření (+/-)	30	289	1 618

Označení a	TEXT b	Číslo řádku c	Skutečnost v účetním období	
			běžném 1	minulém 2
IV.	Výnosy z dlouhodobého finančního majetku – podíly (součet IV. 1 + IV.2.)	31		0
1.	Výnosy z podílů – ovládaná nebo ovládající osoba	32		0
2.	Ostatní výnosy z podílů	33		0
G.	Náklady vynaložené na prodané podíly	34		0
V.	Výnosy z ostatního dlouhodobého finančního majetku (souč. V. 1 + V.2.)	35		0
1.	Výnosy z ostatního dlouhodobého finančního majetku - ovládající nebo ovládaná osoba	36		0
2.	Ostatní výnosy z ostatního dlouhodobého finančního majetku	37		0
H.	Náklady související s ostatním dlouhodobým finančním majetkem	38		0
VI.	Výnosové úroky a podobné výnosy (součet VI. 1 + VI.2.)	39	1 337	99
1.	Výnosové úroky a podobné výnosy – ovládaná nebo ovládající osoba	40		0
2.	Ostatní výnosové úroky a podobné výnosy	41	1 337	99
I.	Úpravy hodnot a rezervy ve finanční oblasti	42		0
J.	Nákladové úroky a podobné náklady (součet J.1 + J..2.)	43		0
J.1.	Nákladové úroky a podobné náklady - ovládaná nebo ovládající osoba	44		0
2.	Ostatní nákladové úroky podobné náklady	45		0
VII.	Ostatní finanční výnosy	46	113	0
K.	Ostatní finanční náklady	47	32	68
*	Finanční výsledek hospodaření (+/-)	48	1 418	31
**	Výsledek hospodaření před zdaněním (+/-)	49	1 707	1 649
L.	Daň z příjmů (součet L. 1 + L.2.)	50	378	348
L.1.	Daň z příjmů splatná	51	435	279
2.	Daň z příjmů odložená (+/-)	52	-57	69
**	Výsledek hospodaření po zdanění (+/-)	53	1 329	1 301
M.	Převod podílu na výsledku hospodaření společníkům (+/-)	54		0
***	Výsledek hospodaření za účetní období (+/-)	55	1 329	1 301
	Čistý obrat za účetní období = I. + II. + III. + IV. + V. + VI. + VII:	56	78 587	73 901

Podpisový záznam

8.1. Příloha k účetní závěrce za rok 2022

Příloha je zpracována v souladu s Vyhláškou 500/2002 Sb. Údaje přílohy vycházejí z účetních písemností účetní jednotky (účetní doklady, účetní knihy a ostatní účetní písemnosti) a z dalších podkladů, které má účetní jednotka k dispozici. Hodnotové údaje jsou vykázány v celých tisících Kč, pokud není uvedeno jinak.

Příloha je zpracována za účetní období od 1. ledna 2022 do 31. prosince 2022.

8.1.1. Předmět činnosti

Společnost Městské lesy Hradec Králové a.s. je zapsaná do obchodního rejstříku u Krajského soudu v Hradci Králové dne 14. 12. 2001, oddíl B, vložka 2220. Sídlo společnosti se nachází v Hradci Králové.

Hlavním předmětem činnosti je:

- lesnictví, těžba dřeva a poskytování služeb v lesnictví
- těžba a prodej štěrkopísku
- ubytovací služby

Osoby podílející se na základním kapitálu společnosti k 31. 12. 2022:

Jméno společníka	splaceno	% podílu
Statutární město Hradec Králové	54 300 000 Kč	100 %

Společnost má následující organizační strukturu (stav k 31. 12. 2022):

a) představenstvo ve složení:

Představenstvo
Ing. Milan Zerzán, předseda představenstva
MUDr. Jiří Mašek, člen představenstva
Ing. Miloš Pochobradský, člen představenstva
Ing. Oldřich Vlasák, člen představenstva
Ing. Adam Záruba, Ph.D., člen představenstva

b) dozorčí rada ve složení:

Dozorčí rada
Bc. Michal Moravec, předseda dozorčí rady
Lukáš Hýsek, člen dozorčí rady
Libuše Friedlová, člen dozorčí rady

Ve sledovaném období došlo ke změnám ve statutárních orgánech společnosti dle rozhodnutí VH. Tyto změny jsou uvedeny na výpisu z obchodního rejstříku společnosti.

8.1.1a. Majetková či smluvní spoluúčast účetní jednotky v jiných společnostech

Majetková spoluúčast vyšší než 20%

Obchodní firma společnosti	Sídlo	Výše podílu na základním kapitálu	Výše vlastního kapitálu společnosti	Výše účetního hospodářského výsledku
0	0	0	0	0

8.1.1b. Majetková či smluvní spoluúčast členů statutárních orgánů v jiných společnostech

Majetková spoluúčast vyšší než 20%

Název společnosti	Sídlo	Výše podílu na základním kapitálu	Výše vlastního kapitálu společnosti	Výše účetního hospodářského výsledku
0	0	0	0	0

8.1.1c. Zaměstnanci společnosti, osobní náklady

	Zaměstnanci celkem		Z toho řídicích pracovníků	
	Sledované účetní období	Předchozí účetní období	Sledované účetní období	Předchozí účetní období
Průměrný počet zaměstnanců	22	29	1	1
Mzdové náklady	8 367	8 414	0	0
Odměny členům statutárních orgánů společnosti	1 912	1 780	0	0
Odměny členům dozorčích orgánů společnosti	78	97	0	0
Náklady na sociální a zdravotní zabezpečení	3 326	3 237	0	0
Sociální náklady	529	602	0	0
Osobní náklady celkem	14 212	14 130	1	1

8.1.1d. Poskytnutá peněžítá či jiná plnění

Výše peněžního a naturálního plnění <i>stávajícím</i> členům orgánů						
Druh plnění	Statutárních		řídicích		dozorčích	
	běžné období	minulé období	běžné období	minulé období	běžné období	minulé období
Půjčky a úvěry	0	0	0	0	0	0
Poskytnuté záruky	0	0	0	0	0	0
Důchodové připojištění	0	0	0	0	0	0
Bezplatné užívání os. auta	0	0	0	0	0	0
Jiné	0	0	0	0	0	0
Celkem	0	0	0	0	0	0

Výše peněžního a naturálního plnění <i>bývalým</i> členům orgánů						
Druh plnění	statutárních		řídicích		dozorčích	
	běžné období	minulé období	běžné období	minulé období	běžné období	minulé období
Půjčky a úvěry	0	0	0	0	0	0
Poskytnuté záruky	0	0	0	0	0	0
Důchodové připojištění	0	0	0	0	0	0
Bezplatné užívání os. auta	0	0	0	0	0	0
Jiné	0	0	0	0	0	0
Celkem	0	0	0	0	0	0

8.2. Používané účetní metody, obecné účetní zásady a způsoby oceňování

Předkládaná účetní závěrka společnosti byla zpracována na základě zákona č. 563/1991 Sb., o účetnictví.

8.2.1. Způsob ocenění majetku

8.2.1.1. Zásoby

Účtování zásob

- prováděno způsobem A evidence zásob

Výdaj zásob ze skladu je účtován: - skladovými cenami

Oceňování zásob

- oceňování zásob vytvořených ve vlastní režii je prováděno:
 - a) ve skutečných výrobních nákladech zahrnujících: - přímé náklady
- výrobní režii

Zásoby hotových výrobků a nedokončená výroba jsou oceňovány předem stanovenými vlastními náklady. Vlastní náklady zahrnují přímé materiálové a mzdové náklady, zdravotní a sociální pojištění z přímých mezd, případné přímé náklady ve formě služeb apod. (přibližování...).

Proti předchozímu účetnímu období nedošlo k metodické změně oceňování, došlo však na základě kalkulace ke změně skladové ceny na základě porovnání plánované a skutečné kalkulace nákladů (v důsledku změn skutečných nákladů).

- oceňování nakupovaných zásob je prováděno:
 - a) ve skutečných pořizovacích cenách zahrnujících: - cenu pořízení
 - vedlejší pořizovací náklady:
 - dopravné
 - clo
 - provize
 - pojistné
 - jiné

Nakupované zásoby jsou oceněny pořizovacími cenami. Pořizovací cena zahrnuje cenu, za kterou je materiál pořízen od dodavatelů a skutečně vynaložené náklady (výdaje) související s pořízením (náklady na přepravu, clo, náklady na opracování provedené externím dodavatelem nebo ve vlastní režii apod.).

8.2.1.2. Oceňování dlouhodobého hmotného a nehmotného majetku vytvořeného vlastní činností

DHM byl oceňován vlastními náklady ve složení: - přímé náklady

DNM byl oceňován vlastními náklady ve složení: - přímé náklady

8.2.1.3. Oceňování cenných papírů a podílů

Ve sledovaném účetním období firma nevladnla cenné papíry a majetkové účasti, které oceňovala.

8.2.1.4. Oceňování příchovek a přírůstků zvířat

Příchovky zvířat ve sledovaném účetním období byly oceněny: - vlastními náklady

Přírůstky zvířat ve sledovaném účetním období byly oceněny: - vlastními náklady

8.2.2. Způsob stanovení reprodukční pořizovací ceny

Druh majetku oceněný ve sledovaném účetním období reprodukční pořizovací cenou	Způsob stanovení reprodukční pořizovací ceny
nebyl	-

8.2.3. Změny oceňování, odpisování a postupů účtování

a) Ve sledovaném účetním období nedošlo v účetní jednotce k žádným změnám.

8.2.4. Opravné položky k majetku

8.2.4.1. Opravná položka k nabytému majetku

- nejsou

8.2.4.2. Ostatní opravné položky

Druh opravné položky	Způsob stanovení	Zdroj informací o určení výše OP
Opravná položka k pohledávce	Dlužník v insolvenční § 8 zákona o rezervách	Obchodní věstník

Opravné položky k:	Zůstatek k 1.1.		Tvorba		Zúčtování		Zůstatek k 31. 12.	
	Běžné období	Minulé období	Běžné obd.	Minulé obd.	Běžné období	Minulé období	Běžné obd.	Minulé obd.
- dlouhodobému majetku	0	0	0	0	0	0	0	0
- zásobám	0	0	0	0	0	0	0	0
- finančnímu majetku	0	0	0	0	0	0	0	0
- pohledávkám – zákonné	0	114	0	0	0	0	114	114
- pohledávkám – ostatní	0	0	0	0	0	0	0	0

8.2.5. Odpisování

a) *Odpisový plán účetních odpisů dlouhodobého hmotného majetku sestavila účetní jednotka v interních směrnících, kde vycházela z předpokládaného opotřebení zařazovaného majetku odpovídajícího běžným podmínkám jeho používání, účetní a daňové odpisy se nerovnají.*

Ostatní dlouhodobý hmotný majetek je v době svého zařazení do DHM zařazen do příslušné odpisové skupiny v návaznosti na SKP a odpisován následovně:

Účetní odpis. skupina	do 31. 12. 2022	
	Životnost	
	v letech	v měsících
1	3	36
2	5	60
3	10	120
4	20	240
5	30	360
6	50	600

Společnost začala odepisovat dlouhodobý nehmotný a hmotný majetek vzhledem ke svému vzniku až v roce 2002.

Odpisový plán sestavuje společnost v členění na:

- stav dlouhodobého nehmotného a hmotného majetku k počátku roku
- stav dlouhodobého nehmotného a hmotného majetku ke konci roku
- zásady pro účetní odpisy

Hodnoty jsou uvedeny v členění:

- pořizovací cena
- měsíční a roční účetní odpis
- zůstatková cena

b) *Odpisový plán účetních odpisů dlouhodobého nehmotného majetku vycházel z ustanovení § 28 odst. 3 zákona č. 563/1991 Sb., o účetnictví. Dodržuje se zásada jeho odepsání v účetnictví, účetní a daňové odpisy se rovnají.*

Pořízení drobného nehmotného majetku s dobou použitelnosti delší než 1 rok a pořizovací cenou do 80 tis. Kč účtuje společnost prostřednictvím časového rozlišení postupně do nákladů jako použití služby.

Dlouhodobý nehmotný majetek je odpisován do nákladů na základě pořizovací ceny a předpokládané doby použitelnosti příslušného majetku, případně je prováděno časové rozlišení.

Náklady na technické zhodnocení dlouhodobého nehmotného a hmotného majetku zvyšují jeho pořizovací cenu v případě, že dosáhnou v příslušném účetním období výše stanovené zákonem č. 586/92 Sb., o daních z příjmů. V opačném případě jsou součástí nákladů na služby (u nehmotného majetku) a provozních nákladů (u hmotného majetku). Opravy a údržba jsou účtovány do nákladů. Na rozsáhlejší opravy dlouhodobého hmotného majetku vytváří společnost rezervy dle § 7 zákona č. 593/1992 Sb. Tyto rezervy jsou zúčtovány v období, ve kterém dochází k provedení oprav. V roce 2022 nebyly ve společnosti rezervy na opravy dlouhodobého hmotného majetku vytvořeny.

Daňové odpisy – použita metoda: - *zrychlená*

8.2.6. Přepočet cizích měn na českou měnu

Ve sledovaném období společnost používala denní kurz ČNB.

8.2.7. Stanovení reálné hodnoty majetku a závazků oceňovaných reálnou hodnotou

Ve sledovaném období společnost nepoužila ocenění reálnou hodnotou.

8.3. Doplnující údaje k Rozvaze a k Výkazu zisků a ztrát

8.3.1. Položky významné pro hodnocení majetkové a finanční situace společnosti

8.3.1.1. Doměrky daně z příjmů za minulá účetní období

Důvod doměrku	Výše doměrku
CELKEM	0

8.3.1.2. Rozpis odloženého daňového závazku nebo pohledávky

2 111 tis. Kč, počáteční stav k 1. 1. 2021 činil 2.180 tis. Kč

8.3.1.3. Dlouhodobé bankovní úvěry

Rok splatnosti	Úvěry celkem
2022	0
CELKEM	0

8.3.3. Doplňující informace o hmotném a nehmotném majetku

8.3.3.1. Hlavní skupiny dlouhodobého hmotného majetku

Skupina majetku	Pořizovací cena		Oprávký		Zůstatková cena	
	běžné období	minulé období	běžné období	minulé období	běžné období	minulé období
Pozemky	17 805	17 805	0	0	17 805	17 805
Stavby	42 556	40 430	11 352	10 069	31 204	30 361
Samostatné movité věci a soubory movitých věcí	8797	8 716	6 893	6 545	1 904	2 171
Jiný DHM	0	0	0	0	0	0
Nedokončený DHM	0	0	0	0	0	5

8.3.3.2. Dlouhodobý nehmotný majetek

Skupina majetku	Pořizovací cena		Oprávký		Zůstatková cena	
	běžné období	minulé období	běžné období	minulé období	běžné období	minulé období
Software	245	245	245	245	0	0
Ocenitelná práva	0	0	0	0	0	0
Výsledky vědecké čin.	0	0	0	0	0	0
Jiný DNM	95	95	95	95	0	0
Nedokončený DNM	5	5	0	0	5	5

8.3.3.3. Dlouhodobý hmotný majetek pořízený formou finančního pronájmu

Běžné účetní období							
Zahájení	Doba trvání	Název majetku	Splátky celkem	První splátka	Uhrazené splátky	Neuhrazené splátky splatné	
						do 1 roku	po 1 roce
0	0	0	0	0	0	0	0
0	0	0	0	0	0	0	0

Minulé účetní období							
Zahájení	Doba trvání	Název majetku	Splátky celkem	První splátka	Uhrazené splátky	Neuhrazené splátky splatné	
						do 1 roku	po 1 roce
0	0	0	0	0	0	0	0
0	0	0	0	0	0	0	0

8.3.3.4. Souhrnná výše majetku neuvedená v rozvaze

Běžné období		Minulé období	
Název majetku	Pořizovací cena	Název majetku	Pořizovací cena
Drobný majetek	8 559	Drobný majetek	8 559
Celkem	8 559	Celkem	8 559

8.3.3.5. Rozpis hmotného majetku zatíženého zástavním právem

Běžné období					
Název majetku	Účetní hodnota	Forma zajištění	Účel	Doba	Závazek
0	0	0	0	0	0
0	0	0	0	0	0

Minulé období					
---------------	--	--	--	--	--

Název majetku	Účetní hodnota	Forma zajištění	Účel	Doba	Závazek
0	0	0	0	0	0
0	0	0	0	0	0

8.3.3.6. Přehled majetku s výrazně rozdílným tržním a účetním ohodnocením

Běžné období		
Majetek	Účetní hodnota	Tržní hodnota
0	0	0
0	0	0

Minulé období		
Majetek	Účetní hodnota	Tržní hodnota
0	0	0
0	0	0

8.3.3.7. Dlouhodobé majetkové cenné papíry a majetkové účasti

Běžné období						
Název společnosti	Sídlo	Podíl v tis. Kč	Podíl v %	Počet akcií/nominální hodnota	Dividendy v tis. Kč	Zisk/Ztráta běžného roku
	0	0	0	0	0	0
CELKEM	0	0	0	0	0	0

Minulé období						
Název společnosti	Sídlo	Podíl v tis. Kč	Podíl v %	Počet akcií/nominální hodnota	Dividendy v tis. Kč	Zisk/Ztráta běžného roku
	0	0	0	0	0	0
CELKEM	0	0	0	0	0	0

8.3.4. Vlastní kapitál

8.3.4.1. Použití zisků, resp. úhrady ztrát

Způsob rozdělení zisku předcházejícího účetního období:

Valnou hromadou společnosti bylo dne 14. 6. 2022 schváleno následující rozdělení zisku za rok 2021 (tis. Kč):

Zisk roku 2021	1.300
Příděl sociálnímu fondu	301
Nerozdělený zisk	1.000

Návrh na rozdělení zisku běžného období (tis. Kč):

Zisk roku 2022 po zdanění	1.329
Příděl sociálnímu fondu	329
Nerozdělený zisk	1.000

8.3.4.2. Základní kapitál

akciová společnost

Běžné období				
Druh akcií	Počet akcií	Nominální hodnota	Nesplacené akcie	Lhůta splatnosti
kmenové	493	54 300 000	0	0

Minulé období				
Druh akcií	Počet akcií	Nominální hodnota	Nesplacené akcie	Lhůta splatnosti
kmenové	493	54 300 000	0	0

8.3.5. Pohledávky a závazky

8.5.5.1. Pohledávky po lhůtě splatnosti

Počet dnů	Sledované období		Předchozí období	
	Z obchodního styku	Ostatní	Z obchodního styku	Ostatní
Do 30	3 304	0	1 984	0
30 - 60	0	0	123	0
60 - 90	0	0	84	0
90 - 180	0	0	129	0
180 a více	114	0	118	0

8.5.5.2. Závazky po lhůtě splatnosti

Počet dnů	Sledované období		Minulé období	
	Z obchodního styku	Ostatní	Z obchodního styku	Ostatní
do 30	4 563	0	3 174	0
30 - 60	0	0	0	0
60 - 90	0	0	1	0
90 - 180	0	0	0	0
180 a více	0	0	0	0

Závazky ve lhůtě splatnosti z titulu závislé činnosti za období 12/2022:

Daň z příjmů ze závislé činnosti	66 tis. Kč
Sociální pojištění zaměstnanců	261 tis. Kč
Zdravotní pojištění zaměstnanců	128 tis. Kč

8.5.5.3. Údaje o pohledávkách a závazcích k podnikům ve skupině

Pohledávky k podnikům ve skupině					
Běžné období			Minulé období		
Dlužník	Částka	Splatnost	Dlužník	Částka	Splatnost
0	0	0	0	0	0

Závazky k podnikům ve skupině					
Běžné období			Minulé období		
Věřitel	Částka	Splatnost	Věřitel	Částka	Splatnost
0	0	0	0	0	0

8.5.5.4. Údaje o pohledávkách a závazcích z titulu uplatnění zástavního a zajišťovacího práva

	Běžné období	Minulé období
Pohledávky kryté zástavním právem	0	0
Závazky kryté zástavním právem	0	0
Další sledované závazky (peněžní i nepeněžní)	0	0

8.5.5.5. Závazky nesledované v účetnictví a neuvedené v rozvaze

Typ záruky	Příjemce záruky	Sledované období	Minulé období
0	0	0	0
0	0	0	0

8.5.5.6. Další významné potencionální ztráty, na které nebyla v účetnictví tvořena rezerva

Popis nejisté skutečnosti	Ovlivňující faktory	Odhad finančního dopadu
0	0	0
0	0	0

8.3.6. Rezervy

Druh rezervy	Běžné období			
	Zůstatek k 1.1.	Tvorba	Čerpání	Zůstatek k 31.12.
Celkové rezervy	27 427	7 959	7 158	28 228
Rezerva na daň z příjmů	0	0	0	0
Ostatní rezervy – nevyčerpaná dovolená	0	339	0	339
Odložený daňový závazek	2 180	-57	0	2 123

Společnost vytváří zákonné rezervy na pěstební činnost, na sanaci a rekultivaci, na opravy hmotného majetku a na odbahnění rybníka. Pohyb těchto rezerv je následující (tis. Kč):

	Rezerva na pěstební činnost	Rezerva na sanaci a rekultivaci	Rezerva na opravy hmotného majetku	Rezerva na odbahnění rybníků	Rezerva na vypořádání dlužných škod
K 31. 12. 2021	25 906	1 490	0	0	31
Tvorba rezerv 2022	7 020	598	0	0	2
Čerpání rezerv 2022	7 158	0	0	0	0
K 31. 12. 2022	25 768	2 088	0	0	33

8.3.7. Výnosy z běžné činnosti

	Sledované období			Minulé období		
	Celkem	Tuzemsko	Zahraničí	Celkem	Tuzemsko	Zahraničí
Tržby za prodej zboží	357	357	0	254	254	0
Tržby z prodeje vl. vyr.	50 154	50 154	0	42 357	42 357	0
Tržby z prodeje služeb	20 561	20 561	0	17 222	17 222	0
Ostatní výnosy	6 034	6 034	0	14 068	14 068	0
Celkem	77 106	77 106	0	73 901	73 901	0

8.3.8. Výdaje vynaložené v průběhu účetního období na výzkum a vývoj

Běžné období		Minulé období	
Druh výzkumné činnosti	výdaje	Druh výzkumné činnosti	Výdaje
0	0	0	0

8.3.9. Údaje o přeměnách

V období mezi datem účetní závěrky a datem, ke kterému jsou výkazy schváleny k předání, mimo společnost nedošlo k podstatným změnám, které by mohly rozhodujícím způsobem ovlivnit pohled na majetkovou a finanční situaci společnosti.

8.3.10. Charakter a obchodní účel operací účetní jednotky

Účetní jednotka na základě nájemní smlouvy má právo hospodaření s lesními pozemky k 31.12. o celkové výměře 36 611 134 m² a ostatní pozemky o výměře 1 256 586 m². Celkem 37 867 720 m².

Charakter a obchodní účel operací	Rizika/užitky z těchto operací	Odhad finančního dopadu
0	0	0

8.3.11. informace o transakcích se spřízněnými osobami

Stejně tak jako v předchozích letech nebyly ani v roce 2022 poskytnuty společníkům ani řídicím pracovníkům žádné půjčky či nepeněžní plnění.

Ve sledovaném ani minulém účetním období nebyly uzavřeny žádné smluvní dohody, které by zakládaly rozhodovací práva bez ohledu na výši podílu na základním kapitálu. Nebyly uzavřeny ani žádné ovládací smlouvy nebo smlouvy o převodech zisku.

Popis transakce	Spřízněná strana	Objem a povaha transakce
0	0	0

9. ZPRÁVA O VZTAZÍCH

mezi ovládající a ovládanou osobou a mezi ovládanou osobou a osobami ovládanými stejnou ovládající osobou

(§82 ZOK)

za účetní období od 1. ledna 2022 do 31. prosince 2022 sestavená dle § 82 Zákona o obchodních korporacích 90/2012 Sb.

Struktura vztahů mezi ovládající a ovládanou osobou

Ovládající osoba – jediný akcionář ovládané osoby (100 %)

Statutární město Hradec Králové

Československé armády 408

502 00 Hradec Králové

IČO 00268810

Ovládaná osoba: Dopravní podnik města Hradce Králové, a. s.

Pouchovská 153

500 03 Hradec Králové

IČO 25267213

Struktura vztahů mezi ovládanou osobou a osobami ovládanými stejnou ovládací osobou

Vztahy mezi ovládanou osobou a osobami ovládanými stejnou ovládací osobou nejsou na kapitálové úrovni, ale na úrovni běžných obchodně závazkových vztahů.

Úloha ovládané osoby ve struktuře vztahů:

Ovládaná osoba Městské lesy Hradec Králové a.s. plní úlohu specializované výrobní jednotky.

V návaznosti na výběrové řízení akciová společnost byla vybraná pro správu PUPFL (pozemků určených k plnění funkcí lesa) a ostatních pozemků uvedených v příloze nájemní smlouvy.

Způsob a prostředky ovládnání:

Na základě ustanovení § 102, odstavce 2, písmena c) zákona č. 128/2000 Sb., o obcích, je Rada města vyhrazeno rozhodovat o věcech města jako jediného společníka akciové společnosti. Rada jmenuje a odvolává členy jednotlivých orgánů, tj. DR a představenstva, prostřednictvím kterých uplatňuje zájmy města Hradce Králové v této společnosti. Společnost je fakticky ve své činnosti řízena prostřednictvím náměstka primátora v jednotlivých odborných sférách.

V účetním období od 1. 1. 2022 do 31. 12. 2022 nebylo učiněno jednání na popud nebo v zájmu ovládající osoby nebo jí ovládaných osob, které by se týkalo majetku, který přesahuje 10 % vlastního kapitálu ovládané osoby zjištěného podle účetní závěrky k 31. 12. 2021.

Přehled vzájemných smluv mezi osobou ovládanou a osobou ovládající a mezi osobami ovládanými:

Smlouvy přecházející z minulého období nebo nově uzavřené v roce 2022 mezi:

Městské lesy Hradec Králové a.s. a Statutární město Hradec Králové:

1. Nájemní smlouva č. 2595/2013 ze dne 15. 12. 2013 uzavřená na dobu neurčitou. Roční nájemné je stanoveno v hodnotě 3 156 168,00 Kč bez DPH. Plnění bylo poskytnuto v plném rozsahu
2. Dodatek č. 1 k nájemní smlouvě č. 2595/2013 ze dne 19. 12. 2014. Netýkal se změny nájemného, z důvodu dodržení pravidel poskytnutí finančních příspěvků EU byla změněna doba nájmu u daných pozemků z doby neurčité na dobu určitou.
3. Smlouva o úpravě vzájemných práv a povinností v souvislosti s centralizovaným zadáváním veřejné zakázky na poskytování telekomunikačních služeb ze dne 12. 10. 2010.
4. Smlouva o úpravě vzájemných práv a povinností v souvislosti s centralizovaným zadáváním veřejné zakázky na dodávku plynu ze dne 14. 10. 2013.
5. Smlouva o úpravě vzájemných práv a povinností v souvislosti s centralizovaným zadáváním veřejné zakázky na dodávku elektrické energie ze dne 21. 10. 2013.
6. Smlouva o úpravě vzájemných práv a povinností v souvislosti s centralizovaným zadáváním veřejné zakázky na poskytování služeb v oblasti pojištění ze dne 27. 6. 2013.
7. Smlouva o poskytnutí finanční podpory z rozpočtu města, číslo smlouvy 2014/0537 na projekt „Rekonstrukce lesní cesty Hradečnice II“ ze dne 17. 4. 2014 v hodnotě 5 232 879,89 Kč. Plnění bylo poskytnuto v plném rozsahu.

8. Dodatek č. 2 k nájemní smlouvě č. 2595/2013 ze dne 19. 6. 2015. Rozšíření předmětu nájmu o právo stavby rozhodný.
9. Dodatek č. 3 k nájemní smlouvě č. 2595/2013 ze dne 22. 7. 2015. Rozšíření předmětu nájmu o stánek rychlého občerstvení.
10. Dodatek č. 4 k nájemní smlouvě č. 2595/2013 ze dne 22. 12. 2015. Roční nájemné je stanoveno v hodnotě 3 153 249,00 Kč bez DPH dle upřesnění pozemků.
11. Dodatek č. 5 k nájemní smlouvě č. 2595/2013 ze dne 16. 09. 2016. Rozšíření předmětu nájmu, nové znění článku VIII., odstavce 6.7.
12. Dodatek č. 6 k nájemní smlouvě č. 2595/2013 ze dne 20. 12. 2016. Rozšíření a změna předmětu nájmu, změna článku VI., odstavce 8.1.
13. Dodatek č. 7 k nájemní smlouvě č. 2595/2013 ze dne 19. 12. 2014. Netýkal se změny nájemného, z důvodu dodržení pravidel poskytnutí finančních příspěvků EU byla změněna doba nájmu u daných pozemků z doby neurčité na dobu určitou.
14. Dodatek č.8 k nájemní smlouvě č. 2595/2013 ze dne 19. 12. 2014. Netýkal se změny nájemného, z důvodu dodržení pravidel poskytnutí finančních příspěvků EU byla změněna doba nájmu všech nemovitostí z doby neurčité na dobu určitou do 31.12.2028.
15. Smlouva o úpravě vzájemných práv a povinností v souvislosti s centralizovaným zadáváním veřejné zakázky na poskytování telekomunikačních služeb ze dne 05.06.2017.
16. Dodatek č. 9 k nájemní smlouvě č. 2595/2013 ze dne 19. 12. 2014. Týká se zúžení předmětu nájmu.
17. Dodatek č. 10 k nájemní smlouvě č. 2595/2013 ze dne 19. 12. 2014. Rozšíření a změna předmětu nájmu.
18. Dodatek č. 11 k nájemní smlouvě č. 2595/2013 ze dne 19. 12. 2014. Týká se zúžení předmětu nájmu.
19. Dodatek č. 12 k nájemní smlouvě č. 2595/2013 ze dne 19. 12. 2014. Rozšíření předmětu nájmu.
20. Dodatek č. 13 k nájemní smlouvě č. 2595/2013 ze dne 19.12.2014. Rozšíření předmětu nájmu.
21. Dodatek č. 14 k nájemní smlouvě č. 2595/2013 ze dne 19.12.2014. Rozšíření předmětu nájmu.
22. Dodatek č. 15 k nájemní smlouvě č. 2595/2013 ze dne 12.2014. Rozšíření předmětu nájmu.
23. Dodatek č. 16 k nájemní smlouvě č. 2595/2013 ze dne 12.2014. Snížení ročního nájemného pro rok 2020 na 1.643.619,-- Kč plus DPH.
24. Nájemní smlouva č. 3058/2019 ze dne 22.10.2019 na kemp Stříbrný rybník. Roční nájemné je 1. milion korun bez DPH.
25. Dodatek nájemní smlouvy č.1 k Nájemní smlouvě č. 3058/2019 ze dne 22.10.2019 na kemp Stříbrný rybník. Změna doby nájmu na dobu určitou do 31.12.2028.
26. Dodatek nájemní smlouvy č.2 k Nájemní smlouvě č. 3058/2019 ze dne 22.10.2019 na kemp Stříbrný rybník. Snížení nájmu o 250 tisíc pro rok 2020 – COVID-19.
27. Dodatek č. 17 k nájemní smlouvě č. 2595/2013 ze dne 12.2014. Sleva z ročního nájemného pro rok 2021 na 1.832.294,-- Kč plus DPH.
28. Dodatek č. 18 k nájemní smlouvě č. 2595/2013 ze dne 12.2014. Úprava předmětu nájmu – rozšíření a zúžení předmětu nájmu.
29. Dodatek nájemní smlouvy č.3 k Nájemní smlouvě č. 3058/2019 ze dne 22.10.2019 na kemp Stříbrný rybník. Rozšíření předmětu nájmu – zvýšení nájmu od 1.1.2022 na 1.100.000, Kč bez DPH/rok.

Ostatní plnění mezi ovládající a ovládanou osobou:

Městské lesy Hradec Králové a.s. na základě městské vyhlášky provedly:

- úhradu poplatků z ubytovací kapacity

Městské lesy Hradec Králové a.s. uhradily poplatky dle městské vyhlášky.

Městské lesy Hradec Králové a.s. na základě objednávek provedly:

- pronájem školících místností,

Vystavené faktury Magistrát uhradil Městským lesům Hradec Králové a.s. v cenách obvyklých.

Ze vztahů mezi ovládanou a ovládající osobou nevznikla ovládané osobě újma a v tomto ohledu nebylo třeba žádného vyrovnání.

Vztahy mezi ovládanou osobou a osobami ovládanými majetkově a personálně stejnou ovládací osobou:

Vztahy mezi ovládanou osobou a osobami ovládanými majetkově a personálně stejnou ovládající osobou

Obchodní firmy a organizace:

Technické služby Hradec Králové

Sídlo: Hradec Králové 8, Na Brně 362, PSČ 500 08
Identifikační číslo: 64809447
Právní forma: příspěvková organizace

Služby poskytnuté Městskými lesy Hradec Králové a.s. Technickým službám:

- prodej mulčovací kůry
- prodej poukázek na vánočního kapra pro zaměstnance

Technické služby uhradily vystavené faktury za provedené služby v cenách obvyklých a dle ceníku.

Technické služby Hradec Králové poskytly Městským lesům Hradec Králové a.s. služby:

- odvoz odpadní vody z ČOV na základě objednávky

Městské lesy Hradec Králové a.s. uhradily fakturu dle dohodnuté ceny.

Vodovody a kanalizace Hradec Králové, a.s.

Sídlo: Hradec Králové, Víta Nejedlého 893, PSČ 500 03
Identifikační číslo: 48172898
Právní forma: akciová společnost

Služby poskytnuté Městským lesům Hradec Králové a.s.: žádné

Služby poskytnuté Městskými lesy Hradec Králové a.s.: žádné

Tepelné hospodářství Hradec Králové, a.s.

Sídlo: Hradec Králové, Na Brně 362/15, PSČ 500 06
Identifikační číslo: 25282174
Právní forma: akciová společnost

Služby poskytnuté Městským lesům Hradec Králové a.s.: žádné

Služby poskytnuté Městskými lesy Hradec Králové a.s.:

- prodej poukázek na vánočního kapra pro zaměstnance

Tepelné hospodářství Hradec Králové, a.s. uhradilo vystavené faktury za provedené služby v cenách obvyklých a dle ceníku.

Správa nemovitostí Hradec Králové

Sídlo: Hradec Králové, Kydlinovská 1521, PSČ 501 52
Identifikační číslo: 64811069
Právní forma: příspěvková organizace

Služby poskytnuté Městským lesům Hradec Králové a.s.:

- umístění reklamy v plaveckém bazénu

Městské lesy Hradec Králové a.s. uhradily fakturu dle dohodnuté ceny.

Služby poskytnuté Městskými lesy Hradec Králové a.s.:

- umístění reklamy v kempu Stříbrný rybník

Správa nemovitostí uhradila fakturované služby ve smluvní výši.

Dopravní podnik města Hradce Králové, a.s.

Sídlo: Pouchovská 153, 500 03 Hradec Králové
Identifikační číslo: 25267213
Právní forma: akciová společnost

Služby poskytnuté Městským lesům Hradec Králové a.s.: žádné

Služby poskytnuté Městskými lesy Hradec Králové a.s.:

- prodej poukázek na vánočního kapra pro zaměstnance
- prodej medu pro zaměstnance

Dopravní podnik uhradil fakturu dle dohodnuté ceny.

Královéhradecká provozní, a.s.

Sídlo: Hradec Králové, Víta Nejedlého 893, PSČ 500 03
Identifikační číslo: 27461211
Právní forma: akciová společnost

Služby poskytnuté Městským lesům Hradec Králové a.s.:

- dodávky vody
- čištění odpadních vod

Městské lesy Hradec Králové a.s. uhradily služby dle platného ceníku.

Služby poskytnuté Městskými lesy Hradec Králové a.s.: žádné

Hradecké služby a.s.

Sídlo: Hradec Králové, Bratří Štefanů 990, PSČ 500 03

Identifikační číslo: 25962973

Právní forma: akciová společnost

Služby poskytnuté Městským lesům Hradec Králové a.s.:

- odvoz separovaného a komunálního odpadu
- provoz pointu Re – use
- naučná stezka okolo kempu

Městské lesy Hradec Králové a.s. uhradily fakturované služby ve smluvní výši.

Služby poskytnuté Městskými lesy Hradec Králové a.s.: žádné

Letecké služby Hradec Králové a.s.

Sídlo: Hradec Králové, Věkoše, Letiště č. p. 98, PSČ 503 41

Identifikační číslo: 27520668

Právní forma: akciová společnost

Služby poskytnuté Městským lesům Hradec Králové a.s.:

- žádná

Služby poskytnuté Městským lesům Hradec Králové a.s.: žádné

Městské lesy Hradec Králové a.s.: poukázky na hradeckého kapra pro zaměstnance

Letecké služby uhradily fakturu dle dohodnuté ceny.

Mountfield HK, a.s.

Sídlo: Komenského 1214/2, 500 03 Hradec Králové

Identifikační číslo: 01916441

Právní forma: akciová společnost

Služby poskytnuté Městským lesům Hradec Králové a.s.: žádné

Služby poskytnuté Městskými lesy Hradec Králové a.s.: žádné

FC Hradec Králové, a.s.

Sídlo: Hradec Králové, Všesportovní stadion, Úprkova 473/1, PSČ 500 09

Identifikační číslo: 27479307

Právní forma: akciová společnost

Služby poskytnuté Městským lesům Hradec Králové a.s.: žádné

Služby poskytnuté Městskými lesy Hradec Králové a.s.: poukázka na hradeckého kapra

Fc uhradily fakturu dle dohodnuté ceny

Filharmonie Hradec Králové o.p.s.

Sídlo: Hradec Králové, Eliščino nábřeží 777, PSČ 500 03

Identifikační číslo: 27504247

Právní forma: obecně prospěšná společnost

Služby poskytnuté Městským lesům Hradec Králové a.s.: žádné

Služby poskytnuté Městskými lesy Hradec Králové a.s.: žádné

Divadlo Drak a Mezinárodní institut figurálního divadla o.p.s.

Sídlo: Hradec Králové, Hradební 632, PSČ 500 03
Identifikační číslo: 27504671
Právní forma: obecně prospěšná společnost

Služby poskytnuté Městským lesům Hradec Králové a.s.: žádné
Služby poskytnuté Městskými lesy Hradec Králové a.s.: žádné

Klicperovo divadlo o.p.s.

Sídlo: Hradec Králové, Dlouhá ul. čp. 99, PSČ 500 01
Identifikační číslo: 27504689
Právní forma: obecně prospěšná společnost

Služby poskytnuté Městským lesům Hradec Králové a.s.: žádné
Služby poskytnuté Městskými lesy Hradec Králové a.s.: žádné

Hradecká kulturní a vzdělávací společnost s.r.o.

Sídlo: Hradec Králové, Československé armády 300, PSČ 500 03
Identifikační číslo: 27472809
Právní forma: společnost s ručením omezeným

Služby poskytnuté Městským lesům Hradec Králové a.s.:
• prodej poukázek na vánočního kapra pro zaměstnance
Hradecká kulturní a vzdělávací společnost s.r.o. uhradila fakturu dle dohodnuté ceny
Služby poskytnuté Městskými lesy Hradec Králové a.s.: žádné

Knihovna města Hradce Králové

Sídlo: Hradec Králové, Tomkova 177
Identifikační číslo: 00125491
Právní forma: příspěvková organizace

Služby poskytnuté Městským lesům Hradec Králové a.s.: žádné
Služby poskytnuté Městskými lesy Hradec Králové a.s.: žádné

Dětský denní rehabilitační stacionář

Sídlo: Hradec Králové, Gagarinova 639, PSČ 500 03
Identifikační číslo: 64809986
Právní forma: příspěvková organizace

Služby poskytnuté Městským lesům Hradec Králové a.s.: žádné
Služby poskytnuté Městskými lesy Hradec Králové a.s.: žádné

Nadační fond na podporu královéhradeckých středoškolských studentů

Sídlo: Hradec Králové, Československé armády 408, PSČ 502 00
Identifikační číslo: 25954261
Právní forma: nadační fond

Služby poskytnuté Městským lesům Hradec Králové a.s.: žádné
Služby poskytnuté Městskými lesy Hradec Králové a.s.: žádné

Technologické centrum Hradec Králové o.p.s.

Sídlo: Hradec Králové, Piletická 486/19, PSČ 503 41
Identifikační číslo: 27493784
Právní forma: obecně prospěšná společnost

Služby poskytnuté Městským lesům Hradec Králové a.s.: žádné
Služby poskytnuté Městskými lesy Hradec Králové a.s.: žádné

Královéhradecká labská o.p.s.

Sídlo: Hradec Králové, Československé armády 408, PSČ 502 00
Identifikační číslo: 27552969
Právní forma: obecně prospěšná společnost

Služby poskytnuté Městským lesům Hradec Králové a.s.: žádné
Služby poskytnuté Městskými lesy Hradec Králové a.s.: žádné

Dům dětí a mládeže

Sídlo: Hradec Králové, Rautenkrancova 1241, PSČ 500 03
Identifikační číslo: 61222275
Právní forma: příspěvková organizace

Služby poskytnuté Městským lesům Hradec Králové a.s.: žádné
Služby poskytnuté Městskými lesy Hradec Králové a.s.: žádné

Mateřské a základní školy zřízené Statutárním městem Hradce Králové

Služby poskytnuté Městským lesům Hradec Králové a.s.:

- výkup plodů pro zvěř

Vykoupeno bylo dle platného ceníku.

Služby poskytnuté Městskými lesy Hradec Králové a.s.:

- lesní pedagogika se vzdělávacím programem v lese

Služba lesní pedagogika byla uhrazena Městským lesům Hradec Králové a.s. na základě vystavení zjednodušeného daňového dokladu v cenách obvyklých (30 Kč/osoba).

Bohemian Waste Management, a. s.

Sídlo: Hradec Králové, Průběžná 1940, PSČ 500 09
Identifikační číslo: 42194938
Právní forma: akciová společnost

Služby poskytnuté Městským lesům Hradec Králové a.s.: žádné
Služby poskytnuté Městskými lesy Hradec Králové a.s.: žádné

Aldis, a. s.

Sídlo: Hradec Králové, Eliščíno nábřeží 375, PSČ 500 03
Identifikační číslo: 47468386
Právní forma: akciová společnost

Služby poskytnuté Městským lesům Hradec Králové a.s.: žádné
Služby poskytnuté Městskými lesy Hradec Králové a.s.: žádné

Krematorium, a. s.

Sídlo: Jaroměř, Knappova 151, PSČ 551 01
Identifikační číslo: 60112352
Právní forma: akciová společnost

Služby poskytnuté Městským lesům Hradec Králové a.s.: žádné
Služby poskytnuté Městskými lesy Hradec Králové a.s.: žádné

Posouzení skutečností, zda vznikla ovládané osobě újma a posouzení jejího případného vyrovnání podle § 71 a § 72 ZOK:

Ze strany ovládající osoby a ostatních ovládaných osob nedošlo za účetní období roku 2022 ke vzniku újmy vůči společnosti Městské lesy Hradec Králové a.s. jako ovládané osobě. Protiplnění poskytovaných plnění bylo prováděno výhradně finančním vypořádáním bez zvýhodnění či znevýhodnění jakékoliv strany.

Zhodnocení výhod a nevýhod vyplývajících ve vztahů mezi ovládající a ovládanou osobou a o vztazích mezi ovládanou osobou a ostatními ovládanými osobami stejnou ovládající osobou:

Statutární orgán ovládané osoby konstatuje, že ve vztazích převládají pro ovládanou osobu výhody, neplynou z nich žádná relevantní rizika. Ke vzniku újmy k tíži ovládané osoby v účetním období nedošlo, proto nebude aplikován § 71, případně § 72 ZOK, o vyrovnání újmy.

Výhody: uskupení vytváří stabilitu při vykonávání činnosti dlouhodobým způsobem organizování rozvoje společnosti včetně stabilizace pracovních sil a jejich podpory profesního rozvoje. V rámci poskytovaných služeb probíhá jednodušší jednání a společných cílech a zároveň realizace záměrů ovládající osoby.

Celkově lze tedy uzavřít, že ve vztahu mezi ovládající a ovládanou osobou převažují výhody, neboť tento vztah zajišťuje ovládané osobě jistotu výkonu hlavní činnosti a tím i jistotu existence. Nevýhody ze vztahu plynoucí se v kontextu skutečnosti, že ovládající osoba je jediným akcionářem ovládané osoby, a že existují alternativní možnosti pro financování investičních výdajů, nejeví jako podstatné.

Ze vztahů k dalším propojeným osobám neplnou ovládané osobě žádné výhody ani nevýhody.

Vztahy mezi Ovládající osobou, ovládanou osobou a propojenými osobami byly v roce 2022 realizovány v rámci občanského a obchodního závazkového práva s přiměřeným plněním a protiplněním. Zúčastněné osoby vždy vystupovaly jako samostatné právní subjekty.

Jiné právní úkony nebo opatření mezi propojenými osobami nejsou známy.



Ing. Milan Zerzán
předseda představenstva, ředitel
Městské lesy Hradec Králové a.s.



MUDr. Jiří Mašek
člen představenstva
Městské lesy Hradec Králové a.s.

Obdržela (též): dozorčí rada Městské lesy Hradec Králové a.s. k přezkoumání zprávy o vztazích dle ust. § 83 ZOK

Dozorčí rada neshledala ve zprávě o vztazích nedostatky a s jejím obsahem se ztotožňuje a doporučuje ke schválení jedinému společníku, v působnosti valné hromady.



Michal Moravec
předseda dozorčí rady
Městské lesy Hradec Králové a.s.

10. ZPRÁVA DOZORČÍ RADY SPOLEČNOSTI

Společnost Městské lesy Hradec Králové a.s., se sídlem Přemyslova 219/17, Nový Hradec Králové, 500 08 Hradec Králové IČO 25962523, společnost zapsaná u Krajského soudu v Hradci Králové, v odd. B, číslo vložky 2220

O kontrolní činnosti a přezkoumání řádné účetní závěrky, zprávy o vztazích a návrhu na rozdělení zisku za účetní období roku 2022

Dozorčí rada společnosti po celý rok pracovala ve složení Bc. Michal Moravec, předseda dozorčí rady a členové dozorčí rady paní Mgr. Libuše Friedlová a za zaměstnance společnosti p. Lukáš Hýsek.

Dozorčí rada se na svých zasedáních pravidelně zabývala především hospodářskými výsledky společnosti a jejich porovnáváním a ročním plánem společnosti a požadavky jediného akcionáře. Zkoumala vývoj tržeb podle jednotlivých kategorií činností, zejména pak oblasti přepravy osob a kvitovala zavedení doplňkových činností, které přinesly možnost dalšího zisku společnosti. Pozornosti byla věnována oblasti pohledávek, důvodu jejich vzniku, vymáhání i způsobu předcházení jejich vzniku.

Dozorčí rada dohlížela na naplňování zákonných požadavků při každodenní činnosti společnosti, na její soulad s platnými stanovami, resp. rozhodnutími jediného akcionáře včetně smlouvy o poskytování veřejné služby.

Diskutovala nově uzavírané smlouvy a naplňování sjednaných závazků, stejně tak i naplňování závazků z dlouhodobě platných smluv, kde posuzovala možnosti jejich spravedlivého fungování. Průběžně diskutovala informace o nakládání s majetkem společnosti, dopady a rizika nákupů majetku s dotační podporou, výši a rozsah vynaložených nákladů včetně osobních, o otevření veřejných zakázkách (převážně systém), vhodnosti a možnostech úpravy jízdného a dopadech zejm. zákonných cenových úlev do hospodaření společnosti.

Dozorčí rada sledovala personální politiku společnosti, stav zaměstnanosti i rizika nedostatku zaměstnanců a nezbytné související mzdové úpravy, stejně tak průběh kolektivního vyjednávání včetně zajištění opatření na ochranu zaměstnanců před COVID-19.

Dozorčí rada shledala snahu vedení společnosti vyváženě realizovat finanční úspory, pečlivě zvažovat potřebné investice včetně obnovy a přivítala vymezení a ošetření podnikatelských rizik. Zkoumala možnosti rozšíření využití městských lesů ze strany veřejnosti v obvyklém čase, ale také její omezené využití za podmínek nouzového stavu.

Při své činnosti dozorčí rada úzce spolupracovala s představenstvem společnosti, které jí vždy poskytovalo veškerou potřebnou součinnost, písemné materiály i potřebná vysvětlení. Dozorčí rada se komplexně průběžně seznamovala s fungováním celku i jednotlivých hlavních útvarů společnosti, s jejich strategií, postupy, náklady i dílčími hospodářskými výsledky.

Dozorčí rada v souladu s právním řádem České republiky a stanovami společnosti přezkoumala řádnou účetní závěrku společnosti, zpracovanou k 31.12.2022 včetně zprávy o vztazích a seznámila se s výrokem auditora k roční účetní závěrce.

Dozorčí rada má za to, že účetní závěrka věrně a poctivě obrazuje hospodaření společnosti za rok 2022. Dozorčí rada na svém zasedání, konaném dne 29.03.2023 rovněž přezkoumala návrh představenstva na rozdělení zisku společnosti.

Dozorčí rada doporučuje jedinému akcionáři, aby svým rozhodnutím v působnosti valné hromady schválil řádnou účetní závěrku společnosti za účetní období roku 2022 a návrh představenstva na rozdělení zisku za účetní období roku 2022.

V Hradci Králové dne 29.03.2023



Michal Moravec
předseda dozorčí rady
Městské lesy Hradec Králové a.s.

11. ZPRÁVA AUDITORA

**Zpráva
nezávislého auditora
o ověření účetní závěrky
k 31. 12. 2022**

**společnosti
Městské lesy Hradec Králové a.s.**

zprávu předkládá:

**SYSTEMA AUDIT a.s.
číslo auditorského oprávnění 237
Sukova 1935
530 02 Pardubice**

ZPRÁVA NEZÁVISLÉHO AUDITORA

Akcionářům společnosti Městské lesy Hradec Králové a.s.

Výrok auditora

Provedli jsme audit přiložené účetní závěrky obchodní společnosti Městské lesy Hradec Králové a.s., sídlo: Přemyslova 219/17, 500 08 Hradec Králové, IČ: 259 62 523 (dále také „Společnost“) sestavené na základě českých účetních předpisů, která se skládá z rozvahy k 31.12.2022, výkazu zisku a ztráty za rok končící 31.12.2022 a přílohy této účetní závěrky, která obsahuje popis použitých podstatných účetních metod a další vysvětlující informace. Údaje o Společnosti jsou uvedeny v příloze této účetní závěrky.

Podle našeho názoru účetní závěrka podává věrný a poctivý obraz aktiv a pasiv Společnosti Městské lesy Hradec Králové a.s. k 31.12.2022 a nákladů a výnosů a výsledku jejího hospodaření za rok končící 31.12.2022 v souladu s českými účetními předpisy.

Základ pro výrok

Audit jsme provedli v souladu se zákonem o auditorech a standardy Komory auditorů České republiky pro audit, kterými jsou mezinárodní standardy pro audit (ISA), případně doplněné a upravené souvisejícími aplikačními doložkami. Naše odpovědnost stanovená těmito předpisy je podrobněji popsána v oddílu Odpovědnost auditora za audit účetní závěrky. V souladu se zákonem o auditorech a Etickým kodexem přijatým Komorou auditorů České republiky jsme na Společnosti nezávislí a splnili jsme i další etické povinnosti vyplývající z uvedených předpisů. Domníváme se, že důkazní informace, které jsme shromáždili, poskytují dostatečný a vhodný základ pro vyjádření našeho výroku.

Ostatní informace uvedené ve výroční zprávě

Ostatními informacemi jsou v souladu s § 2 písm. b) zákona o auditorech informace uvedené ve výroční zprávě mimo účetní závěrku a naši zprávu auditora. Za ostatní informace odpovídá představenstvo Společnosti.

Náš výrok k účetní závěrce se k ostatním informacím nevztahuje. Přesto je však součástí našich povinností souvisejících s ověřením účetní závěrky seznámení se s ostatními informacemi a posouzení, zda ostatní informace nejsou ve významném (materiálním) nesouladu s účetní závěrkou či s našimi znalostmi o účetní jednotce získanými během ověřování účetní závěrky nebo zda se jinak tyto informace nejeví jako významně (materiálně) nesprávné. Také posuzujeme, zda ostatní informace byly ve všech významných (materiálních) ohledech vypracovány v souladu s příslušnými právními předpisy. Tímto posouzením se rozumí, zda ostatní informace splňují požadavky právních předpisů na formální náležitosti a postup vypracování ostatních informací v kontextu významnosti (materiality), tj. zda případné nedodržení uvedených požadavků by bylo způsobilé ovlivnit úsudek činěný na základě ostatních informací.

Na základě provedených postupů, do míry, již dokážeme posoudit, uvádíme, že

- ostatní informace, které popisují skutečnosti, jež jsou též předmětem zobrazení v účetní závěrce, jsou ve všech významných (materiálních) ohledech v souladu s účetní závěrkou a
- ostatní informace byly vypracovány v souladu s právními předpisy.

Dále jsme povinni uvést, zda na základě poznatků a povědomí o Společnosti, k nimž jsme dospěli při provádění auditu, ostatní informace neobsahují významné (materiální) věcné nesprávnosti. V rámci uvedených postupů jsme v obdržených ostatních informacích žádné významné (materiální) věcné nesprávnosti nezjistili.

Odpovědnost představenstva a dozorčí rady Společnosti za účetní závěrku

Představenstvo Společnosti odpovídá za sestavení účetní závěrky podávající věrný a poctivý obraz v souladu s českými účetními předpisy, a za takový vnitřní kontrolní systém, který považuje za nezbytný pro sestavení účetní závěrky tak, aby neobsahovala významné (materiální) nesprávnosti způsobené podvodem nebo chybou.

Při sestavování účetní závěrky je představenstvo Společnosti povinno posoudit, zda je Společnost schopna nepřetržitě trvat, a pokud je to relevantní, popsat v příloze účetní závěrky záležitosti týkající se jejího nepřetržitého trvání a použití předpokladu nepřetržitého trvání při sestavení účetní závěrky, s výjimkou případů, kdy představenstvo plánuje zrušení Společnosti nebo ukončení její činnosti, resp. kdy nemá jinou reálnou možnost než tak učinit.

Za dohled nad procesem účetního výkaznictví ve Společnosti odpovídá dozorčí rada.

Odpovědnost auditora za audit účetní závěrky

Naším cílem je získat přiměřenou jistotu, že účetní závěrka jako celek neobsahuje významnou (materiální) nesprávnost způsobenou podvodem nebo chybou a vydat zprávu auditora obsahující náš výrok. Přiměřená míra jistoty je velká míra jistoty, nicméně není zárukou, že audit provedený v souladu s výše uvedenými předpisy ve všech případech v účetní závěrce odhalí případnou existující významnou (materiální) nesprávnost. Nesprávnosti mohou vznikat v důsledku podvodů nebo chyb a považují se za významné (materiální), pokud lze reálně předpokládat, že by jednotlivě nebo v souhrnu mohly ovlivnit ekonomická rozhodnutí, která uživatelé účetní závěrky na jejím základě přijmou.

Při provádění auditu v souladu s výše uvedenými předpisy je naší povinností uplatňovat během celého auditu odborný úsudek a zachovávat profesní skepticismus. Dále je naší povinností:

- Identifikovat a vyhodnotit rizika významné (materiální) nesprávnosti účetní závěrky způsobené podvodem nebo chybou, navrhnout a provést auditorské postupy reagující na tato rizika a získat dostatečné a vhodné důkazní informace, abychom na jejich základě mohli vyjádřit výrok. Riziko, že neodhalíme významnou (materiální) nesprávnost, k níž došlo v důsledku podvodu, je větší než riziko neodhalení významné (materiální) nesprávnosti způsobené chybou, protože součástí podvodu mohou být tajné dohody (koluze), falšování, úmyslná opomenutí, nepravdivá prohlášení nebo obcházení vnitřních kontrol.
- Seznámit se s vnitřním kontrolním systémem Společnosti relevantním pro audit v takovém rozsahu, abychom mohli navrhnout auditorské postupy vhodné s ohledem na dané

okolnosti, nikoli abychom mohli vyjádřit názor na účinnost jejího vnitřního kontrolního systému.

- Posoudit vhodnost použitých účetních pravidel, přiměřenost provedených účetních odhadů a informace, které v této souvislosti představenstvo Společnosti uvedlo v příloze účetní závěrky.
- Posoudit vhodnost použití předpokladu nepřetržitého trvání při sestavení účetní závěrky představenstvem a to, zda s ohledem na shromážděné důkazní informace existuje významná (materiální) nejistota vyplývající z událostí nebo podmínek, které mohou významně zpochybnit schopnost Společnosti nepřetržitě trvat. Jestliže dojdeme k závěru, že taková významná (materiální) nejistota existuje, je naší povinností upozornit v naší zprávě na informace uvedené v této souvislosti v příloze účetní závěrky, a pokud tyto informace nejsou dostatečné, vyjádřit modifikovaný výrok. Naše závěry týkající se schopnosti Společnosti nepřetržitě trvat vycházejí z důkazních informací, které jsme získali do data naší zprávy. Nicméně budoucí události nebo podmínky mohou vést k tomu, že Společnost ztratí schopnost nepřetržitě trvat.
- Vyhodnotit celkovou prezentaci, členění a obsah účetní závěrky, včetně přílohy, a dále to, zda účetní závěrka zobrazuje podkladové transakce a události způsobem, který vede k věrnému zobrazení.

Naší povinností je informovat představenstvo a dozorčí radu mimo jiné o plánovaném rozsahu a načasování auditu a o významných zjištěních, která jsme v jeho průběhu učinili, včetně zjištěných významných nedostatků ve vnitřním kontrolním systému.

SYSTEMA AUDIT a.s.
Sukova 1935, Pardubice
číslo auditorského oprávnění 237
ing. Daniel Čížek, v.r.
číslo auditorského oprávnění 1868

v Pardubicích dne 26.4.2023

